

ΣΕΜΙΝΑΡΙΑ

"ΕΛΕΥΘΩ", 2: 74-79, 2012



Advanced Life Support Obstetrics

Το Ελληνικό Πρόγραμμα ALSG (Advanced Life Support in Gynecology)

Νικόλαος Βραχνής

Λέκτορας Μαιευτικής Γυναικολογίας και
Εμβρυομητρικής Ιατρικής Β' Μαιευτική
-Γυναικολογική Κλινική, Πανεπιστημίου
Αθηνών, Αρεταίειο Νοσοκομείο.

Δημήτριος Παπουτής

Μαιευτήρας-Γυναικολόγος, *Clinical Fellow*,
Obstetrics & Gynaecology Department,
Royal Free Hospital, London, UK

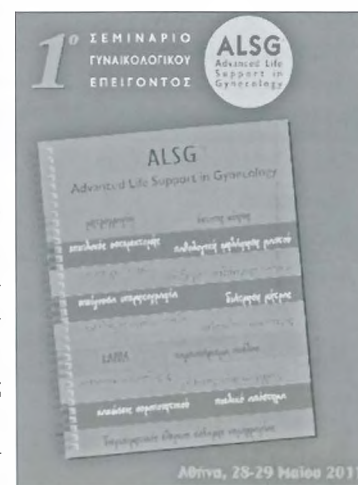
**Το Ελληνικό Πρόγραμμα ALSG**

Τα γυναικολογικά επείγοντα περιστατικά απαιτούν συστηματική προσέγγιση και πλήρη κατανόηση των βασικών αρχών που εμπλέκονται στην αντιμετώπισή τους. Το Ελληνικό πρόγραμμα ALSG® (Εξειδικευμένη Υποστήριξη Ζωής στη Γυναικολογία) παρέχει εκπαίδευση σε επείγοντα περιστατικά και έχει δύο βασικούς στόχους: την αντιμετώπιση επειγόντων περιστατικών με εξειδικευμένους χειρισμούς και την αποφυγή άσκοπων

παρεμβάσεων. Εξίσου σημαντική είναι η συνεχής βιβλιογραφική ενημέρωση και η εκπαίδευση με πρακτικές ασκήσεις, συζητήσεις περιστατικών, προσομοιώσεις συμβουλευτικής και αλγόριθμους που προσφέρουν τα σεμινάρια ALSG.

Οι χειρισμοί που διδάσκονται βασίζονται στην τεκμηριωμένη άσκηση της ιατρικής (evidence-based medicine), ενώ παράλληλα οι διαδικασίες που ακολουθούνται στα εξωτερικά ιατρεία των γυναικολογικών επειγόντων και στο χειρουργείο πρέπει να είναι αποτέλεσμα της σωστής εφαρμογής των κλινικών κατευθυντήριων οδηγιών. Το πρόγραμμα ALSG ενθαρρύνει την ύπαρξη μηχανισμών παρακολούθησης των περιστατικών και κλινικού ελέγχου (audit) μέσα σε κάθε κλινική.

Το Ελληνικό πρόγραμμα ALSG ξεκίνησε το 2011, ως πρόγραμμα συνεχιζόμενης εκπαίδευσης και κατάρτισης. Το πρόγραμμα ALSG διοργανώνεται από τη Β' Μαιευτική και Γυναικολογική Κλινική του Πανεπιστημίου Αθηνών. Σκοπός του προγράμματος είναι οι συμμετέχοντες να μπορούν να διαχειριστούν τα γυναικολογικά επείγοντα περιστατικά που απειλούν τη ζωή και γονιμότητα της γυναίκας. Στο Σεμινάριο διδάσκουν Έλληνες εκπαιδευτές που είναι Μαιευτήρες-Γυναικολόγοι, Μαιείς/Μαιευτές, Γενικοί Ιατροί και άλλες συναφείς ειδικότητες. Η παρουσία τους είναι σημαντική γιατί δίνει έμφαση στην ολοκληρωμένη φροντίδα της γυναίκας από την ομάδα.





Τι είναι το σεμινάριο ALSG

Το σεμινάριο διαρκεί 2 ημέρες και ο περισσότερος χρόνος του σεμιναρίου ALSG αφιερώνεται σε πρακτικές ασκήσεις που αφορούν στην αντιμετώπιση γυναικολογικών επειγόντων περιστατικών. Οι εκπαιδευτές αρχικά περιγράφουν σε μικρές ομάδες συμμετεχόντων τους χειρισμούς για τη σωστή και γρήγορη αντιμετώπιση του περιστατικού με τη χρήση προπλάσμάτων και μνημονικών κανόνων. Στη

συνέχεια δίνεται η δυνατότητα στους εκπαιδευόμενους να εκτελέσουν τα απαραίτητα βήματα και να εξασκηθούν υπό την επίβλεψη των εκπαιδευτών (υπερηχογραφική εκτίμηση έκτοπης κύησης, παθολογική ψηλάφηση μαστού, καρδιοαναπνευστική ανάνηψη, απόξεση, τοποθέτηση σπινάλ, quiz, κ.α.) οι οποίοι σχολιάζουν με εποικοδομητικό τρόπο τους χειρισμούς των εκπαιδευομένων. Μετά την προβολή videos ακολουθεί συζήτηση για επιπλοκές που προκύπτουν κατά την διάρκεια του γυναικολογικού χειρουργείου αλλά και γυναικολογικά επείγοντα (σεξουαλική κακοποίηση, ενδοοικογενειακή βία). Το Εγχειρίδιο του Σεμιναρίου έχει συγγραφεί από ομάδα Ελλήνων γυναικολόγων και παρέχει τις απαραίτητες γνώσεις για την αντιμετώπιση του γυναικολογικού επείγοντος.



Το εγχειρίδιο ALSG e-Book

ΠΕΡΙΕΧΟΜΕΝΑ ΕΓΧΕΙΡΙΔΙΟΥ ALSG

A. Γυναικολογικά Επείγοντα

1. Προτεραιότητες και οργάνωση σε γυναικολογικά επείγοντα
2. Σεξουαλική κακοποίηση
3. Ενδοοικογενειακή βία
4. Επείγοντα κατά την παιδική και εφηβική ηλικία
5. Ακρωτηριασμός γεννητικών οργάνων της γυναίκας
6. Τραύμα γεννητικού συστήματος γυναίκας
7. Σύνδρομο τοξικού σοκ (toxic shock syndrome)
8. Οίδημα μαστού / μάζα μαστού / έκκριμα θηλής
9. Σύνδρομο υπερδιέγερσης ωθηκών
10. Οξύ κοιλιακό άλγος
11. Χρόνιο κοιλιακό άλγος
12. Κνησμός αιδοίου
13. Αιδοιοδυνία

14. Εξοίδηση αιδοίου / καρκίνος αιδοίου
15. Μητρορραγία
16. Μηγορραγία
17. Δυσμηνόρροια
18. Σεξουαλική επαφή χωρίς προφυλάξεις
19. Τροφοβλαστική νόσος
20. Διακοπή κύησης και επιπλοκές
21. Χειρουργική αντιμετώπιση κύστεων ωθήκης
22. Επίσχεση ούρων
23. Παθολογική κολπική έκκριση
24. Κολπική έκκριση σε περιεμμηνοπαυσιακές και μετεμμηνοπαυσιακές γυναίκες
25. Γυναικολογικά επείγοντα στην εμμηνόπαυση
26. Φαρμακοθεραπευτική στη Γυναικολογία
27. Φάρμακα και γυναικολογικό χειρουργείο
28. Αναισθησιολογική (προεγχειρητική) αξιολόγηση
29. Αντιμετώπιση συχνών παθήσεων κατά την χειρουργική επέμβαση
30. Ασφάλεια στο γυναικολογικό επείγον

B. Επείγοντα κατά τη διάρκεια των γυναικολογικών επεμβάσεων

31. Διάτρηση μήτρας
32. Αναισθησία τραχήλου
33. Αιμορραγία κατά το γυναικολογικό χειρουργείο
34. Επιπλοκές υστερεκτομής
35. Επιπλοκές λαπαροσκόπησης
36. Επιπλοκές υστεροσκόπησης
37. Επιπλοκές εντέρου κατά το γυναικολογικό χειρουργείο
38. Επιπλοκές μετά από κωνοειδή εκτομή
39. Τραύμα ουροφόρων οδών

Γ. Μετεγχειρητικές επιπλοκές

40. Μετεγχειρητική φροντίδα στη Γυναικολογία- μέρος 1
41. Μετεγχειρητική φροντίδα στη Γυναικολογία- μέρος 2
42. Υποστήριξη ζωής στα γυναικολογικά επείγοντα
43. Μετεγχειρητική κατέρρευση (collapse)
44. Μετεγχειρητικός πυρετός
45. Μετεγχειρητικό θωρακικό άλγος
46. Μετεγχειρητική ολιγουρία και ανουρία
47. Μετεγχειρητική διάταση κοιλίας
48. Επιπλοκές μεταγγίσεων αίματος
49. Πνευμονική εμβολή
50. Εν τω βάθει φλεβική θρόμβωση
51. Έμφραγμα μυοκαρδίου
52. Πνευμονικό οίδημα
53. Αναφυλαξία
54. Άσθμα
55. Μετεγχειρητική αναλγησία, ισοζύγιο υγρών, ναυτία, διατροφή, κένωση ουροδόχου κύστης, φροντίδα τραύματος

Το Πρόγραμμα ALSG χρησιμοποιεί τα κάτωθι εκπαιδευτικά μέσα:

A. ΠΡΑΚΤΙΚΕΣ ΑΣΚΗΣΕΙΣ

A1. Εξειδικευμένη υποστήριξη ζωής στην Γυναικολογία (Advance Life Support in Gynecology)

Σε αυτή την πρακτική άσκηση οι συμμετέχοντες διδάσκονται πώς να εκτελούν:

- Καρδιοαναπνευστική ανάνηψη (ΚΑΡΠΑ)
- Αυτόματη εξωτερική απινίδωση
- Χορήγηση φαρμάκων



Καρδιοαναπνευστική ανάνηψη

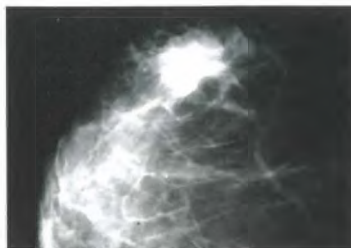
A2. Ψηλάφηση μαστού



Ψηλάφηση μαστού

λαφήσει και να διαφοροδιαγνώσει σε μαστό τις εξής παθολογίες: λίπωμα, ινοαδένωμα, καρκίνο, μικρά οζίδια και κύστεις μαστού.

A3. Μαστογραφικό Quiz



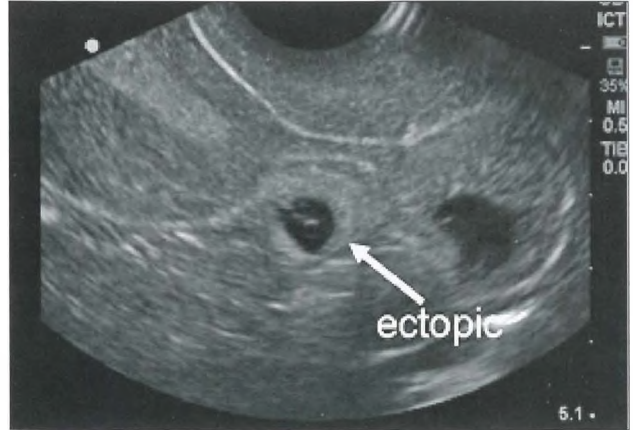
Μαστογραφία

Στην πρακτική άσκηση παθολογικής ψηλάφησης μαστού ο συμμετέχων ψηλαφά φυσιολογικό και παθολογικό μαστό. Ειδικότερα μπορεί να ψηλαφήσει φυσιολογικούς και διογκωμένους λεμφαδένες της μασχάλης και του υπερκλειδίου βόθρου.

Επιπλέον μπορεί να ψηλαφήσει και να διαφοροδιαγνώσει σε μαστό τις εξής παθολογίες: λίπωμα, ινοαδένωμα, καρκίνο, μικρά οζίδια και κύστεις μαστού. Σε αυτή την πρακτική άσκηση οι συμμετέχοντες διδάσκονται πώς να αξιολογούν μαστογραφίες και να τις κατατάξουν σύμφωνα με το σύστημα BI-RADS. Στη συνέχεια τους δίνονται πραγμα-

τικές μαστογραφίες και πρέπει να τις διαγνώσουν σωστά. Στο μαστογραφικό Quiz οι απαντήσεις δίνονται κατά τη διάρκεια της πρακτικής άσκησης.

A4. Έκτοπη κύηση

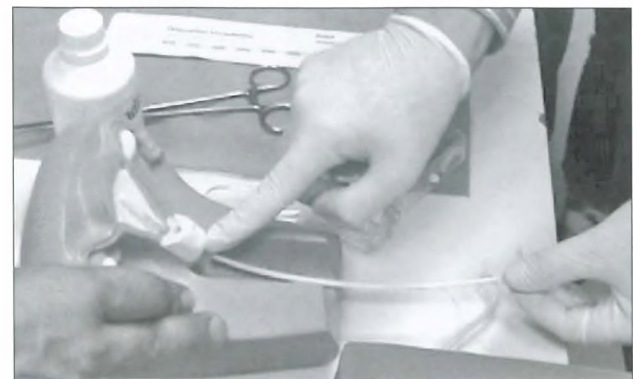


Υπερηχογράφημα έκτοπης κύησης

Στην πρακτική άσκηση έκτοπης κύησης πρώτου τριμήνου αναπτύσσονται δεξιότητες υπερηχογραφικής εκτίμησης με την βοήθεια διακολπικής κεφαλής υπερήχων. Ο εκπαιδευόμενος εξασκείται στην υπερηχογραφική απεικόνιση των φυσιολογικών οργάνων της πυέλου (τράχηλος, ουροδόχος κύστη, μήτρα με αντίδραση φθαρτού, πλατέων συνδέσμων, ωοθηκών, ωχρού σωματίου, εντέρου) αλλά και παθολογικών καταστάσεων (έκτοπη κύηση με έμβρυο/αμνιακό σάκο, συλλογή υγρού στο δουλγάσειο). Επίσης εξασκείται στους αλγόριθμους της έκτοπης κύησης και συζητά θέματα που έχουν σχέση με την χειρουργική αντιμετώπιση και τη φαρμακευτική (μεθοτρεξάτη) αντιμετώπιση, ανάλογα με την περίπτωση: ρήξη έκτοπης κύησης με κυκλοφορική κατάρρευση (collapse) ή μικρή ασυμπτωματική έκτοπη κύηση.

A5. Τοποθέτηση ενδομητρικού σπειράματος (IUD)

Σε αυτή την πρακτική άσκηση οι συμμετέχοντες διδάσκονται πώς να εισάγουν ενδομητρικό σπείραμα και μαθαί-



Εισαγωγή IUD insertion

νουν επίσης τις ενδείξεις και αντενδείξεις τοποθέτησης. Παρουσιάζονται επίσης αλγόριθμοι αντιμετώπισης πιθανών επιπλοκών όπως είναι η λοίμωξη, διάτρηση μήτρας, απώλεια νημάτων σπειράματος, κύηση και μηνορραγία. Η πρακτική άσκηση της τοποθέτησης IUD έχει εμπλουτιστεί με τη χρήση του προσομοιωτή (3D Haptic trainer), με τον οποίο γίνεται προσομοίωση περιστατικού με χρήση ειδικών 3D γυαλιών και καινοτόμου τεχνολογίας εικονικής πραγματικότητας. Στο τέλος της πρακτικής άσκησης, ελέγχεται η σωστή τοποθέτηση του σπειράματος με ανασυνδυασμένη 3D υπερηχογραφική εικόνα της μήτρας.



Προσομοιωτής (HAPTIC 3D) για εκπαίδευση στην εισαγωγή ενδομητρικού σπειράματος



Πρακτική άσκηση D&C

A6. Διαστολή και απόξεση (D&C)

Σε αυτή την πρακτική άσκηση οι συμμετέχοντες διδάσκονται να εκτελούν διαστολή και απόξεση σε πρόπλασμα μήτρας. Παρουσιάζονται επίσης αλγόριθμοι αντιμετώπισης πιθανών επιπλοκών όπως είναι η διάτρηση μήτρας, η ρήξη τραχήλου, πρωτοπαθής/δευτεροπαθής αιμορραγία και σηπτική έκτρωση.

A7. Επείγοντα στην εμμηνοπαυση, παιδική και εφηβική γυναικολογία

Σε αυτή την πρακτική άσκηση οι συμμετέχοντες διδάσκονται τα αίτια της ανώμαλης κολπικής αιμορραγίας και την αντιμετώπιση σε περίπτωση επείγοντος ανά ηλικία. Επίσης, διδάσκονται πώς να τοποθετούν πεσσό σε περίπτωση πρόπτωσης μήτρας. Τέλος, διδάσκονται περιστατικά σχετικά με επείγοντα στην παιδική και εφηβική γυναικολογία.



Εισαγωγή Πεσσού

B. ΣΥΖΗΤΗΣΕΙΣ ΠΡΟΒΟΛΩΝ VIDEOS

Συνεδρία I: Ταμπονάρισμα πυέλου και Εμβολισμός αγγείων πυέλου (επεμβατική ακτινολογία)

Συνεδρία II: Ενδοοικογενειακή βία

Συνεδρία III: Σεξουαλική κακοποίηση

Στην συζήτηση προβολής video με θέμα την σεξουαλική κακοποίηση γίνεται αναφορά σε θέματα συγκατάθεσης του θύματος, την κλινική εξέταση και καταγραφή των ευρημάτων, την σωστή λήψη δειγμάτων για το εργαστήριο και την προφυλακτική θεραπεία από σεξουαλικά μεταδιδόμενα νοσήματα και ανεπιθύμητη εγκυμοσύνη. Επίσης συζητούνται θέματα που έχουν σχέση με την σωστή συλλογή γενετικού υλικού, που δύναται να ταυτοποιήσει το δράστη.



Γ. ΠΡΟΣΟΜΟΙΩΣΗ ΣΥΜΒΟΥΛΕΥΤΙΚΗΣ

Συνεδρία I: Μητρορραγία και χρήση ενδομήτριου συστήματος Mirena

Συνεδρία II: Ενδομητρίωση

Συνεδρία III: Διάρθρωση μήτρας μετά από μαιευτική απόξεση με επακόλουθη λαπαροσκόπηση και λαπαροτομία

Δ. ΣΥΖΗΤΗΣΕΙΣ ΠΕΡΙΣΤΑΤΙΚΩΝ

- PMS (Προεμμηνορρυσιακό σύνδρομο)
- Πυελικό απόστημα

Ε. ΔΙΑΛΕΞΕΙΣ

- Κακώσεις ουροποιητικού κατά το γυναικολογικό χειρουργείο
- Σύνδρομο υπερδιέγερσης ωθηκών
- Επείγουσα αντισύλληψη
- Επιπλοκές λαπαροσκόπησης
- Οξύ πυελικό άλγος
- Επιπλοκές υστερεκτομής
- Υγρά και ηλεκτρολύτες / Επιπλοκές μετάγγισης



- Διεγχειρητικός έλεγχος σοβαρής αιμορραγίας
- Αναφυλαξία
- Αντιμετώπιση τροφοβλαστικής νόσου
- Επιπλοκές υστεροσκόπησης
- Μετεγχειρητικός πυρετός άγνωστης αιτιολογίας
- Επιπλοκές γυναικολογικών ογκολογικών χειρουργείων
- Ασφάλεια στο γυναικολογικό επείγον



MCQs (Γραπτή εξέταση)

Πιστοποίηση ALSG

Η εκπαιδευτική διαδικασία ολοκληρώνεται με εξέταση, η οποία περιλαμβάνει: Ερωτήσεις Πολλαπλής Επιλογής-MCQs (γραπτή εξέταση) και πρακτική εξέταση σε προπλάσματα (προφορική εξέταση). Όλοι οι εκπαιδευόμενοι λαμβάνουν βεβαίωση συμμετοχής, ενώ στους επιτυχόντες της εξέτασης απονέμεται πιστοποίηση ALSG.



Προφορική εξέταση (σε προπλάσματα)



Επιλογή υποψηφίου εκπαιδευτή ALSG

Η επιλογή ενός υποψηφίου Εκπαιδευτή του Ελληνικού προγράμματος ALSG γίνεται από την ομάδα Εκπαιδευτών κατά την διάρκεια του αντίστοιχου σεμιναρίου με βάση τα εξής κριτήρια:

- Καλή συνεργασία μέσα στην ομάδα ως εκπαιδευόμενος
- Κατανόηση της σημασίας των διαδραστικών πρακτικών συνεδριών
- Υψηλή βαθμολογία στα MCQs (γραπτή εξέταση)
- Επιτυχία στις προφορικές εξετάσεις

Εφόσον επιλεγεί και επιθυμεί και ο ίδιος να γίνει Εκπαιδευτής θα πρέπει να παρακολουθήσει το ειδικό Σεμινάριο Εκπαιδευτών (Instructor Course).

ΕΝΗΜΕΡΩΣΗ ΕΚΠΑΙΔΕΥΤΩΝ

Την ημέρα πριν από το σεμινάριο ALSG γίνεται η προσεμιναριακή συνάντηση των εκπαιδευτών. Στη συνάντηση αυτή οι εκπαιδευτές ενημερώνονται για τις πρόσφατες αλλαγές και εξελίξεις, για τη νεότερη βιβλιογραφία ή τις νεότερες τεχνολογικές εφαρμογές και επίσης πραγματοποιούνται σημαντικές αναθεωρήσεις πρακτικών ζητημάτων που αφορούν το σεμινάριο. Η συνάντηση αυτή έχει επίσης ως σκοπό να υπάρξει ομοιογένεια μεταξύ των εκπαιδευτών ως προς τη διδασκαλία στις διάφορες ομάδες εκπαιδευομένων. Τέλος, υπάρχει και online ηλεκτρονική διδασκαλία (e-class) με πρόσβαση των εκπαιδευτών με τρόπο τέτοιο ώστε να παρέχεται διαδραστική, συνεχής προσεμιναριακή εκπαίδευση.

Πληροφορίες εγγραφής ALSG

Για τυχόν ερωτήσεις που αφορούν το πρόγραμμα ALSG μπορεί κανείς να επικοινωνήσει με:

Γραμματεία ALSG:

Διεύθυνση: Βασιλίσσης Σοφίας 124B, Αθήνα

Τηλ.: +30 210 7789211

Fax: +30 210 7777390

E-mail: alsg@also.org.gr, info@also.org.gr

Ιστοσελίδα: www.also.org.gr

Υπεύθυνος Ελληνικού Προγράμματος ALSG:

Λέκτορας Νικόλαος Βραχνής, MD, DFFP, PCME

Διεύθυνση: Βασιλίσσης Σοφίας 124B, Αθήνα

Τηλ.: +30 210 7789211

Fax: +30 697 4441144

E-mail: nvrachnis@hotmail.com

