

FLORENCE NIGHTINGALE*

Η ΖΩΗ ΚΑΙ ΤΟ ΕΡΓΟΝ ΤΗΣ

Ἰπό

ΜΑΡΙΑΣ Μ. ΝΕΓΡΕΠΟΝΤΗ

Καὶ ἀρχίζει νὰ καλλιεργῇ τὴν ἰδέαν αὐτὴν, ἀλλὰ χωρὶς κανὲν ἀποτέλεσμα, καὶ τὸ ἐρχόμενον ἔτος γράφει εἰς ἓνα ἐξάδελφόν της: «Ἔσκαψα, ἔσκαψα, σκάπτω τὸ ἔδαφος, ἀλλὰ ἡ μητέρα εἶναι ἀμετάπειστος, τὴν βασανίζει ἡ ἐπιμονή μου, ὄχι τόσο πολὺ ἡ ἰδέα ὅτι θὰ κάμω τὴν βαρειάν, ἐπικίνδυνον καὶ πρόστυχον, καθὼς τὴν λέγει, ἐργασίαν τῆς νοσοκόμου, ἀλλὰ τὴν τρομάζει περισσότερο ἡ ἰδέα τῆς ἀναγκαστικῆς εἰς τὰ νοσοκομεῖα συμβιώσεως ἰατρῶν καὶ νοσοκόμων, καὶ εἶμαι ἀπελπισμένη διὰ φέτος καὶ φοβοῦμαι διὰ πάντα. Αἰσθάνομαι κάθε μέρα πῶς περνοῦν τὰ νειάτα μου κενὰ καὶ ἄσκοπα· δὲν θὰ κάμω ποτὲ τίποτα εἰς τὴν ζωὴν μου, περῶ μίαν ζωὴν ματαίαν καὶ γεμάτην ἀπογοητεύσεις· μακάρι νὰ ἤρχετο κἄτι νὰ σαρώσῃ τὴν περιττὴν αὐτὴν ὑπαρξίν μου».

Ἀλλεπάλλα ταξείδια δὲν κατορθώνουν ν' ἀποδώσουν ψυχικὴν ἡρεμίαν εἰς τὴν ἠθικῶς τόσο πολὺ πάσχουσαν Florence. Τὸ 1847 ἀποφασίζεται νὰ περάσῃ, συντροφευμένη ἀπὸ καλοὺς φίλους, ἓνα χειμῶνα εἰς τὴν Ρώμην· καὶ ἐκεῖνη μὲν ἐπιχειρεῖ τὸ ταξεῖδι αὐτὸ μὲ τὴν ἐλπίδα νὰ τονώσῃ τὸν κλονισμένον ὀργανισμόν της, ὥστε ἐν δεδομένη στιγμῇ νὰ εἶναι εἰς θέσιν νὰ ἐργασθῇ, οἱ δὲ γονεῖς της τὸναντίον διαβλέπουν εἰς τὴν ἀλλαγὴν αὐτὴν καὶ πάλιν μίαν πιθανότητα νὰ ἀποσπασθῇ ἀπ' ὅ,τι ἔχαρακτήριζαν ὡς πείσμα της, ὡς ἀκατανόητον ἐπιμονὴν καὶ ἰδιοτροπίαν. Ἐλπίζουν ἀκόμη ὅτι παρασυρομένη ἀπὸ τὰ θέλητρα τῆς ἀνέτου ζωῆς, ἀπὸ τὴν ἀπόλαυσιν τῶν ὀραίων τοπίων καὶ καλλιτεχνημάτων πού θὰ ἔβλεπε, θὰ ἐπέστρεφε μὲ τὴν συναίσθησιν ὅτι κατὰ βάθος ἔχει καθῆκον νὰ χαίρειται τὰ καλὰ πού τῆς προσφέρει ἡ ζωὴ, καὶ

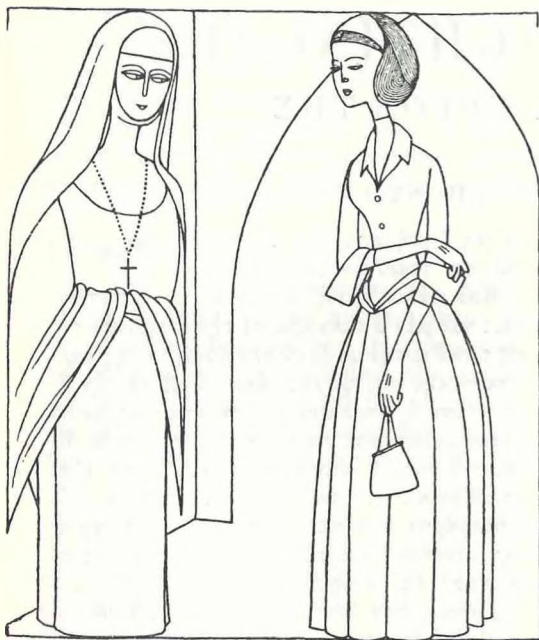
νὰ μὴ ζητῇ ἀπὸ τὴν ζωὴν τὴν πραγματοποίησιν τρελλῶν ὀνείρων.

Καὶ πάλιν ὅμως οἱ γονεῖς της ἀπατῶνται: καὶ μὲν ἀπολαμβάνει τὴν διαμονὴν της εἰς τὴν Ρώμην μὲ ὅλην τὴν δύναμιν τῆς καλλιτεχνικῆς της ψυχῆς, ἀλλὰ ἀντὶ νὰ τὴν ἀποσπάσῃ ἡ ἀπόλαυσις αὐτὴ ἀπὸ τὰς βαθιὰ πλέον ριζωμένας πεποιθήσεις της, τοὺς δίδει τὸναντίον νέαν δύναμιν καὶ ζωὴν. Παρακολουθεῖ μὲν ἀφ' ἐνός μὲ πραγματικὸν ἐνδιαφέρον τὴν πολιτικὴν καὶ καλλιτεχνικὴν κίνησιν περὶ αὐτὴν, ἀλλὰ μετὰ περισσότερο ἀφ' ἑτέρου στοργῆς μελετᾷ ταυτοχρόνως τὴν λειτουργίαν τῆς φιλανθρωπικῆς ὀργανώσεως τῆς Μοναστηριακῆς Σχολῆς τοῦ Trinità del Monte, καθολικοῦ σχολείου διὰ κορίτσια καὶ μεγάλου Ὀρφανοτροφείου. Τὸν ὑπὸ τῆς Μοναστηριακῆς αὐτῆς Σχολῆς ἐκτελούμενον σκοπὸν διαισθάνεται ἐν πλήρει ἀρμονίᾳ μὲ τὰς ἰδικὰς της θρησκευτικὰς πεποιθήσεις, αἱ ὁποῖαι συνοψίζονται εἰς τὸ δόγμα, ὅτι ὁ Θεὸς ζητεῖ ἀπὸ ἡμᾶς πρὸ πάντων ἔργα καὶ ὄχι μόνον προσευχὴν, ὅτι πάντως ἡ πίστις πρέπει νὰ καταλήγῃ εἰς ἔργα καὶ δι' αὐτῶν νὰ ἐκδηλοῦται.

Κατὰ τὴν ἐπιστροφὴν της εἰς τὸ Λονδίον τὸ 1848 φαίνεται πλέον καθαρὰ ὅτι τὰ ἀποτελέσματα τοῦ ταξιδίου της εἶναι ἀπολύτως ἀντίθετα πρὸς ἐκεῖνα τὰ ὁποῖα ἀνέμενον οἱ γονεῖς της, καὶ γράφει: «Εἶναι δυνατὸν νὰ εἶναι αὐτὸ τὸ θέλημα τοῦ Θεοῦ, νὰ ζῶμεν ἡμεῖς σὲ τόσῃ πολυτέλειαν, ὅταν ὑπάρχῃ κοντὰ μας τέτοια δυστυχία, τὴν ὁποῖαν ἐν τούτοις θὰ ἤμεθα εἰς θέσιν κἄπως νὰ ἀνακουφίσωμεν;»

Καὶ ἀποφασίζεται, πάντοτε μὲ αὐτὴν τὴν ἐλπίδα, καὶ ἄλλο ταξεῖδι ἀπὸ τοὺς γονεῖς, νὰ εἰς ἐλπίδες βασίζονται εἰς τὴν μέθην πού προκαλοῦν αἱ φυσικαὶ καὶ τεχνηταὶ καλλοναὶ τῆς Ἀνατολῆς. Περιοδεύει εἰς τὴν

* Συνέχεια ἐκ τοῦ προηγουμένου τεύχους.



Μετὰ τὴν λειτουργίαν τῆς φιλανθρωπικῆς
ὀργανώσεως τῆς Μοναστηριακῆς Σχολῆς
τοῦ Trinità del Monte.

Αἴγυπτον καὶ τὴν Ἑλλάδα, ἀλλ' ἡ Florence παντοῦ εὐρίσκει ἔδαφος πρὸς συνέχισιν τῶν ἐρευνῶν τῆς. Εἰς τὴν Αἴγυπτον συνδέεται μὲ τὰς ἀδελφὰς Saint Vincent de Paul καὶ θαυμάζει τὴν εὐεργετικὴν, ἀνθρωπιστικὴν δρᾶσιν των μεταξύ τοῦ ἰθαγενοῦς πληθυσμοῦ· εἰς τὰς Ἀθήνας ἐπίσης θαμβῶνται μὲν ἀπὸ τὰς φυσικὰς καλλονὰς τοῦ Ὑμηττοῦ, τοῦ Λυκαβηττοῦ, τῆς Ἀκροπόλεως, ἐκφράζεται μὲ ἐνθουσιασμὸν διὰ τὴν ἀναλογίαν καὶ τελειότητα τῶν γραμμῶν, ἐπισκέπτεται τὸν Παρθενῶνα μὲ τὸ φῶς τῆς σελήνης, καὶ γράφει: «Εἶναι ἀδύνατον εἴτε Γῆ εἴτε Οὐρανὸς νὰ ἔχουν δημιουργήσει κάτι τι θαυμαστότερον καὶ τελειότερον».

Ἐν τούτοις ὅμως δὲν τὴν ἀπορροφᾷ ὁ θαυμασμός, ἡ ψυχὴ τῆς εἶναι ἀλλοῦ. Συνδέεται μὲ ἕνα ζεῦγος Ἀμερικανῶν, τὸν Κύριον καὶ τὴν Κυρίαν Hill, οἱ ὁποῖοι συντηροῦν ἕνα Ὁρφανοτροφεῖον, καὶ μὲ τὴν Διευθύντριαν τοῦ Ἰδρύματος αὐτοῦ, τὴν Κυ-

ρίαν Κονταξάκη, πρόσφυγα ἐκ Κρήτης. «Ἀλλοίμονον, γράφει, πόσον κούφια μοῦ φαίνεται ἡ ζωὴ μου κοντὰ εἰς τὴν ζωὴν αὐτῶν τῶν γυναικῶν!»

Ἀπὸ τὴν Ἑλλάδα, μέσω Τεργέστης, πηγαίνει εἰς τὴν Γερμανίαν, καὶ ἐκπληροῦται τότε ἕνας παλαιὸς διακαὴς πόθος τῆς, ἕνα ὄνειρον πολλῶν ἐτῶν. Ἐπισκέπτεται τὸ Kaiserswerth, ὅπου λειτουργεῖ ἡ καλύτερα τότε Εὐαγγελικὴ Σχολὴ Νοσοκόμων. «Δὲν ἤμπορᾷ ἀκόμη νὰ τὸ πιστέωσω ὅτι εὐρίσκομαι ἐδῶ», γράφει στὸ ἡμερολόγιόν τῆς. Μένει ἐκεῖ ὀλίγας ἡμέρας, παρακολουθεῖ τὴν λειτουργίαν τῆς Σχολῆς, ἐλλιπεστάτην ἄλλωστε, ὅπως θὰ ἴδωμεν κατωτέρω, καὶ εἰς τὴν ἐπιστροφὴν τῆς εἰς τὴν Ἀγγλίαν κάμνει ἐκκλησίαν πρὸς τὰς Ἀγγλίδας νὰ συνασπισθοῦν καὶ αὐταὶ εἰς σῶμα μὲ τὸν ἴδιον ὑψηλὸν σκοπὸν, καὶ περισσότερον παρὰ ποτὲ εἶναι ἀποφασισμένη ν' ἀφιέρωσιν τὸν βίον τῆς εἰς τὴν περίθαλψιν τῶν ἀσθενῶν καὶ πασχόντων. Ὁ κύβος ἐρρίφθη, καὶ μὲ τὴν σταθερὰν πλέον ἀπόφασίν τῆς αὐτὴν ἀρχίζει, διὰ νὰ τὴν πραγματοποιήσῃ, ἡ τελευταία, ἡ ὀξύτερα καὶ ἐντατικώτερα πάλῃ ποῦ εἶχε νὰ διεξαγάγῃ μέχρι τῆς στιγμῆς ὅπου πλέον νικητριά τοῦ ἑαυτοῦ τῆς, τῆς ἀντιστασέως τῶν γονέων καὶ τῶν οἰκείων τῆς, τῶν προκαταλήψεων τῆς κοινωνίας, σπάζει ὅλες αὐτὲς τὰς ἀλυσίδες, καὶ θριαμβευτῆς ἀνοίγει τὴν σκληρὴν, βαριὰ πύλιν τῶν νέου δρόμου ἐπὶ τοῦ ὁποῖου σταθερὰ βαδίζει. Συναντᾷ εἰς τὸν δρόμον αὐτόν, ὅπως θὰ ἴδωμεν κατωτέρω, πολλὰ ἐμπόδια καὶ μεγάλας ἀπογοητεύσεις, μὰ ὅλα τὰ ὑπερνικᾷ μὲ τὴν σιδηρὰν τῆς θέλησιν καὶ βραχίονα ἐρριζωμένην πεποίθησιν εἰς τὸν προορισμὸν τῆς.

Εἰς τὰς χώρας ὅπου τὰ ἀποτελέσματα τοῦ ἀγῶνος τῆς Florence Nightingale εἶναι πλέον καταφανῆ καὶ ὅπου ἡ νοσηλεία εἶναι σύνθηρος ἐπάγγελμα διὰ γυναικῆς ἀνωτέρας ἀνατροφῆς καὶ μορφώσεως, μὰς φαίνονται βέβαια σήμερον παράδοξοι καὶ κωμικαὶ αἱ δυσκολίαι ποῦ συναντοῦσε σὲ κάθε τῆς βῆμα. Δυστυχῶς εἰς τὸν τόπον μας τὸ ἔργον τῆς Florence Nightingale μόλις ἀρχίζει νὰ ἀποφέρῃ καρποῦς, καὶ δι' αὐτὸ σχεδὸν ὅσιν σύγχρονοι μὰς φαίνονται αἱ πε-

ριπέταια τοῦ μακροῦ καὶ ἐπιμόνου ἀγῶ-
νος τῆς.

Ὅπως εἶδαμεν ἤδη, εἶχε πρὸ πάντων νὰ
παλίσση κατὰ βαθιὰ ριζωμένων κοινωνι-
κῶν προκαταλήψεων, εἰς τὰς ὁποίας ἦσαν
σφιγτοδεμένοι οἱ γονεῖς τῆς· καὶ διὰ νὰ κα-
ταλάβῃ κανεὶς καὶ τοὺς ἐνδοιασμοὺς τῶν
γονέων, καὶ διὰ νὰ ἐκτιμῆσῃ ἔτι περισσό-
τερον τὸ θάρρος καὶ τὴν ἐπιμονὴν τῆς Flo-
rence Nightingale, τὸ μέγεθος καὶ τὴν ἀ-
ξίαν τῆς νίκης τῆς, πρέπει νὰ γνωρίσῃ καὶ
τὰς πραγματικὰς συνθήκας ὑπὸ τὰς ὁποίας
ἐξελιχθῆ ἡ πάλῃ.

Ἡ κατάστασις τῶν νοσοκομείων τότε
ἦτο τοιαύτη, ὥστε μία νέα κόρη ἦτο πρα-
γματικῶς ἐκτεθειμένη ἂν ὄχι καθ' ἑαυτὸ
εἰς κινδύνους, πάντως ὅμως ἀναμφισβητή-
τως εἰς περιβάλλον ἀκατάλληλον, εἰς ἀ-
ποσφαίραν νοσηράν. Τὸ ἐπάγγελμα τῆς νο-
σοκόμου ἔθεωρεῖτο τόσον ταπεινόν, ἐξη-
σκεῖτο ἀπὸ γυναῖκας τόσον χυδαίας καὶ ἀ-
μορφώτους, ὥστε ἡ ἰδία ἡ Florence Night-
ingale ἔλεγεν ὅτι εἰς ὅποιονδήποτε διη-
γεῖτο πὺς σκέπτεται νὰ γίνῃ νοσοκόμος,
ἅλοι τὴν ἐκοίταζαν μὲ τέτοια ἀπορίαν, ὡς
νὰ τοὺς εἶχεν εἰπῆ ὅτι θέλει νὰ γίνῃ καθα-
ρίστρια ἢ σφουγγαρίστρια! Ἐθεωρεῖτο τό-
τε—καὶ ἡ τότε πραγματικότης ἐδικαιολό-
γει τὴν ἀντίληψιν αὐτὴν—ὅτι αἱ νοσοκόμοι
εἶναι γυναῖκες ἀνήθικοι, μέθυσοι, τὰς ὁ-
ποίας ἐλκύει εἰς τὸ ἔργον αὐτὸ ἡ συμβίωσις
μὲ τοὺς ἄνδρας.

Οἱ γονεῖς τῆς Florence, οἱ ὅποιοι ἀπὸ
παντοῦ ἐζήτουν πληροφορίας, αὐτὰς μόνον
ἐλάμβανον, καὶ ἦτο συνεπῶς φυσικὴ ἡ ἀνη-
συχία καὶ ἡ ἀποστροφή των, ἐνῶ τὸ νουαν-
τίον ἡ Florence ὅσον περισσότερο ἤκουε
διὰ τὴν λυπηρὰν αὐτὴν κατάστασιν, τόσον
περισσότερον ἐνισχύετο εἰς τὴν ἀπόφασίν
τῆς νὰ ἐργασθῆ διὰ νὰ τὴν βελτιώσῃ.

Βέβαια κάποια ἐξαιρετικὴ μορφή πρέπει
πάντοτε νὰ εὑρεθῆ διὰ νὰ ἀναλάβῃ ἕνα
νέον, ἀκανθῶδες ἔργον, ἀλλὰ εἶναι φυσικὸν
οἱ γονεῖς μιᾶς κόρης, εἰς τὴν ὁποίαν, κα-
τὰ τὴν κρίσιν των τοῦλάχιστον, τὸ οἰκο-
γενειακὸν καὶ κοινωνικὸν τῆς περιβάλλον
παρέχει ὅλα τὰ μέσα διὰ νὰ εἶναι εὐτυχής,

νὰ ἐπιθυμοῦν αὐτὸς ὁ κάποιος νὰ εἶναι κά-
ποιος ἄλλος ἀπὸ τὸ παιδί τους. Ἡ Flo-
rence ὅμως ἔχει φθάσει τὴν ἡλικίαν τῶν
τριάντα ἐτῶν, καὶ ἀποφασίζει ὅτι τῆς ἐπι-
βάλλεται πλέον νὰ παύσῃ τὴν ἀσκοπον πά-
λην διὰ νὰ ἀποκτήσῃ τὴν συμπάθειαν τῆς
μητρὸς τῆς καὶ τῆς ἀδελφῆς τῆς, νὰ μὴ συ-
νεχίσῃ πλέον τὰς προσπάθειάς τῆς διὰ νὰ
τὴν καταλάβουν. «Τόσα χρόνια μὲ μετε-
χειρίσθησαν σὰν παιδί, καὶ ἐγὼ ἠνέχθην
τὴν κηδεμονίαν αὐτὴν», γράφει. Εἰς τὸ
μέλλον ἀρνεῖται πλέον νὰ θυσιάσῃ τὴν ἀτο-
μικότητά τῆς, καὶ ἐπωφελεῖται τῆς πρώ-
της εὐνοικῆς εὐκαιρίας διὰ νὰ ὑπάγῃ διὰ
μακροτέραν διαμονὴν εἰς Kaiserswerth,
καὶ μένει ἐκεῖ ἀπὸ τὸν Ἰούλιον μέχρι τοῦ
Ἰαννουαρίου 1851. Τὸ ἴδρυμα τοῦ Kai-
serswerth ἀνῆκεν εἰς τὸ Σῶμα τῶν Δια-
κονισσῶν Ἀδελφῶν.

Τὸ Σῶμα αὐτὸ εἶχεν ἰδρυθῆ ἀπὸ διαμαρ-
τυρομένας Κοινότητας τὸ 1457, ἡτοι δια-
κόσια περίπου ἔτη πρὸ τῆς συστάσεως τοῦ
Σώματος τῶν Καθολικῶν Ἀδελφῶν De
St Vincent de Paul, ἰδρυθέντος τὸ 1633.
Εἶχεν ἰδρυθῆ ὑπὸ τὸ πνεῦμα ὅτι «πολλαὶ
γυναῖκες ἐξέλεγον βίον μοναχικόν, ὄχι διὰ
νὰ σώσουν ἀπλῶς τὴν ψυχὴν των, ἀλλὰ
διὰ νὰ ἡμπορέσουν καλύψαν νὰ φροντί-
σουν διὰ τοὺς ἀσθενεῖς καὶ τὰ ἀπροστάτευ-
τα παιδιὰ». Τὸ 1833 ἕνας νέος ἱερεὺς καὶ ἡ
γυναῖκα του εἶχον ἀνοίξει εἰς τὸ Kaisers-
werth ἕνα μικροσκοπικὸν σπιτάκι μὲ νηπια-
γῶγεῖον κατ' ἀρχὰς καὶ μικρὸ νοσοκομεῖον.
Ἀπὸ τὸν πυρῆνα αὐτὸν ἐξελιχθῆ σιγὰ-σιγὰ
ἡ μεγάλη Σχολὴ Νοσοκόμων, εἰς τὴν ὁ-
ποίαν, πραγματοποιοῦσα τὸ ὄνειρόν τῆς,
ἐπῆγε νὰ ἐκπαιδευθῆ ἡ Florence Night-
ingale. Ἴδου αἱ ἐντυπώσεις τῆς ἰδίας περὶ
τῆς λειτουργίας τῆς ἐν λόγῳ Σχολῆς: «Κα-
νόνες περὶ νοσηλείας, γράφει ἀργότερα, ἦ-
σαν ἀνύπαρκτοι· οἱ ὄροι τῆς ὑγιεινῆς, ἀπο-
τρόπαιοι. Ἐδιδάχθην ἐκεῖ ὅσα ἦτο δυνατόν
νὰ διδαχθῶ, διότι εἰς τὴν Ἀγγλίαν οὔτε
τόσα δὲν ἡμποροῦσα νὰ μάθω, ἀλλὰ βέβαια
δὲν ἐξῆλθα μορφωμένη ἀπὸ τὸ Kaisers-
werth».

(Συνεχίζεται)