

3



ΕΚΠΑΙΔΕΥΣΗ

Ι. Κάτανος Οι ατέλειες και τα προβλήματα του νόμου 3549/2007 για την εφαρμογή του στα ΤΕΙ - Προτάσεις

Χ. Φράγκος Προτάσεις για την αναβάθμιση των τμημάτων Διοίκησης Επιχειρήσεων στα Πανεπιστήμια και ΤΕΙ και την βελτίωση της ανταγωνιστικής τους θέσης σε σύγκριση με τα αντίστοιχα τμήματα των χωρών

Νέο μεταπτυχιακό πρόγραμμα στο ΤΕΙ-Α

ΟΙ ΑΤΕΛΕΙΕΣ ΚΑΙ ΤΑ ΠΡΟΒΛΗΜΑΤΑ



του Ι. Κάτανου*

του νόμου 3549/2007 για την εφαρμογή του στα ΤΕΙ

ΠΡΟΤΑΣΕΙΣ

Για να εφαρμοσθούν ορισμένα άρθρα του νόμου 3549/2007 απαιτείται η έκδοση υπουργικών αποφάσεων και εγκυκλίων. Άλλα πάλι άρθρα περιέχουν θετικές ρυθμίσεις, μερικές όμως από τις ρυθμίσεις προκαλούν προβληματισμό για την πιθανότητα και τη δυνατότητα εφαρμογής τους.

Το παρόν άρθρο αποτελεί μια προσέγγιση του προβλήματος αυτού και μια προσπάθεια μερικά από τα άρθρα αυτά να συζητηθούν, να αναλυθούν και ίσως να τροποποιηθούν:

Άρθρο 3. Ακαδημαϊκές ελευθερίες και ακαδημαϊκό άσυλο

Είναι σίγουρο ότι ούτε με τη νέα ρύθμιση, θα λυθεί το πρόβλημα του ασύλου, γιατί κανένας Πρύτανης ή Πρόεδρος και κανένα Πρυτανικό Συμβούλιο ή Συμβούλιο ΤΕΙ θα αναλάβει την ευθύνη να άρει το άσυλο κάτω από την πίεση των συνδικαλιστών και των φοιτητών.

Υποστηρίζεται, από την πλευρά των Πανεπιστημιακών κυρίως, ότι οι Διοικήσεις των Πανεπιστημίων μπορούν να φυλάξουν το άσυλο και την περιουσία των ΑΕΙ. Το μεγάλο ερώτημα σ' αυτή την περίπτωση είναι με ποια μέσα και

ποιους ανθρώπους μπορούν οι πρυτάνεις και οι Διοικήσεις να διαφυλάξουν το άσυλο και την περιουσία των ΑΕΙ. Η άρση του ασύλου και η φύλαξη της περιουσίας των ΑΕΙ πρέπει, κατά τη γνώμη μου, να είναι αποκλειστικά και μόνο ευθύνη των Δικαστικών αρχών. Όταν στο χώρο ενός Ιδρύματος διαπράττονται αδικήματα, (βιαιοπραγίες, καταλήψεις, αποκλεισμοί Διοικήσεων και καταστροφές) οι δικαστικές αρχές πρέπει να παρευρίσκονται στο χώρο και να αποφασίζουν αυτεπάγγελα και με δική τους ευθύνη για την άρση του ασύλου και την είσοδο της αστυνομίας.

Ένα ερώτημα που υπάρχει μεταξύ των μελών της ακαδημαϊκής κοινότητας είναι αν στην περίοδο των τελευταίων καταλήψεων λειτούργησαν οι ακαδημαϊκές ελευθερίες και η προστασία του δικαιώματος στη γνώση, στη μάθηση και στην εργασία όλων ανεξαιρέτως των μελών της ακαδημαϊκής κοινότητας των ΑΕΙ και των εργαζομένων σ' αυτά.

Πρόταση για τροποποίηση

Όταν στο χώρο ενός Ιδρύματος διαπράττονται αδικήματα, (βιαιοπραγίες, καταλήψεις, αποκλεισμοί Διοικήσεων και καταστροφές) οι

*ο κ. Ι. Κάτανος είναι καθηγητής και Αντιπρόεδρος του ΑΤΕΙ Θεσσαλονίκης

δικαστικές αρχές να παρευρίσκονται στο χώρο και να αποφασίζουν αυτεπάγγελα και με δική τους ευθύνη για την άρση του ασύλου και την είσοδο της αστυνομίας.

Άρθρο 5. παρ. 1.

Τετραετής αναπτυξιακός προγραμματισμός.

Με το νέο νόμο κάθε ΑΕΙ υποχρεούται να συντάσσει τετραετές ακαδημαϊκό-αναπτυξιακό πρόγραμμα, που κινείται εντός των ορίων του ετήσιου κρατικού προϋπολογισμού και του προγράμματος των Δημοσίων Επενδύσεων για την ανώτατη εκπαίδευση. **Τα ερωτήματα σχετικά με την εφαρμογή αυτού του άρθρου είναι πολλά:**

1. πώς είναι δυνατόν να συνταχθεί τετραετής προϋπολογισμός για ένα Ίδρυμα αφού ο κρατικός προϋπολογισμός είναι ετήσιος;
2. ποιός Πρόεδρος ΤΕΙ θα συντάσσει και θα υπογράψει το τετραετές πρόγραμμα και ποιός θα το υλοποιεί; Θα πρέπει κανονικά να το συντάσσει και να το υπογράψει ο νεοεκλεγείς Πρόεδρος από την εκλογή του μέχρι την ανάληψη της προεδρίας και να το υλοποιεί στη διάρκεια της τετραετούς θητείας του. Ίσως θα πρέπει να αλλάξει και ο χρόνος εκλογής ώστε η ανάληψη να συμπίπτει με την έναρξη του οικονομικού και όχι του ακαδημαϊκού έτους. Σε διαφορετική περίπτωση ο κάθε πρόεδρος θα κατηγορεί τον προηγούμενο ότι δεν το συνέταξε σωστά και ο προηγούμενος θα κατηγορεί τον επόμενο ότι δεν το υλοποίησε.
3. ποιός Υπουργός και ποιά Κυβέρνηση θα εγκρίνουν και θα υπογράψουν το τετραετές πρόγραμμα; Αν ένας υπουργός υπογράψει ένα πρόγραμμα, πώς είναι σίγουρο ότι ο επόμενος υπουργός (μιας άλλης Κυβέρνησης και πιθανόν και ενός άλλου κόμματος) θα δεχθεί, θα χρηματοδοτήσει ή ακόμα θα εγκρίνει το αποτέλεσμα του τετραετούς προγράμματος; Είναι σίγουρο ότι το τετραετές πρόγραμμα ανάπτυξης χρειάζεται πάρα πολύ δουλειά διότι

θα έχει προγραμματισμό, τεχνικά δελτία, δελτία απολογισμού (μηνιαία, διμηνιαία, τριμηνιαία, εξαμηνιαία, ετήσια, διετή, τριετή και συνολικά). Δεν γνωρίζω ποια από τα παραπάνω θα επιλέξουν οι αρμόδιοι του ΥΠΕΠΘ, για να τα εφαρμόσουν.

Πρόταση για τροποποίηση

Το τετραετές πρόγραμμα το συντάσσει και το υπογράφει ο νεοεκλεγείς Πρόεδρος από την εκλογή του μέχρι την ανάληψη της προεδρίας και το υλοποιεί στη διάρκεια της τετραετούς θητείας του.

Άρθρο 8.

Εκλογή αρχών διοίκησης ΑΕΙ-Τμημάτων

Στο θέμα αυτό όλοι περιμέναμε τη μείωση του αριθμού των εκλεκτόρων φοιτητών και τη μείωση του ποσοστού συμμετοχής αυτών στο τελικό αποτέλεσμα. Τα ποσοστά αυτά όχι μόνο δεν μειώθηκαν αλλά αποφασίσθηκε η συμμετοχή όλων των φοιτητών στην ψηφοφορία. Επί πλέον στο άρθρο αυτό υπάρχει και η φράση “ανεξάρτητα από το ποσοστό προσέλευσης της κάθε κατηγορίας εκλεκτόρων”. Αυτό σημαίνει ότι οι συνδικαλιστές φοιτητές μπορεί να μη επιθυμούν την προσέλευση πολλών φοιτητών στις εκλογές και να προσέρχονται μόνο οι ίδιοι και οι πολύ κολλητοί τους, αφού και με τις λίγες ψήφους θα έχουν το ανώτερο δυνατό ποσοστό και πιθανόν το επιθυμητό γι' αυτούς αποτέλεσμα.

Ακόμα υπάρχει και το πρόβλημα της διεξαγωγής των εκλογών για την ανάδειξη της διοίκησης με 20000 - 30000 εκλέκτορες και χωρίς δικαστικούς αντιπροσώπους. Μήπως καταντήσουν και αυτές οι εκλογές σαν τις φοιτητικές, που ποτέ δεν έχουν αποτέλεσμα αποδεκτό από όλες τις πλευρές.

Πρόταση για τροποποίηση

1. Η φράση “ανεξάρτητα από το ποσοστό προσέλευσης της κάθε κατηγορίας εκλεκτόρων” τροποποιείται σε “ανάλογα με το ποσοστό προσέλευσης της κάθε κατηγορίας εκλεκτόρων”.
2. Να εκδοθεί προεδρικό διάταγμα για τη διαδι-

κασία των εκλογών

3. Να θεσμοθετηθεί η παρουσία δικαστικών λειτουργιών στη διάρκεια των εκλογών.

Άρθρο 14. Ανώτατη διάρκεια φοίτησης.

Ήταν παραπάνω από σίγουρο, αφού υπήρχαν και οι σχετικές υπουργικές δεσμεύσεις, ότι θα ισχύσει το $v+2$ (δηλαδή για 4 έτη σπουδών ανώτατη διάρκεια φοίτησης 6 έτη). Αντί αυτού όμως μας προέκυψε το $v+n$. Αυτό σημαίνει για τα Τμήματα των ΤΕΙ μέχρι 8 έτη διάρκεια φοίτησης συν δυο εξάμηνα με απόφαση της Συνέλευσης. Αισίως λοιπόν φθάνουμε στα 9 χρόνια (δεν είναι και λίγα). Εκεί όμως που η ρύθμιση είναι σκανδαλώδης είναι για τους παλιούς φοιτητές (άνω των τεσσάρων ετών), στους οποίους δίδεται η δυνατότητα για άλλα πέντε χρόνια να είναι φοιτητές και για ορισμένους εξ αυτών (αιώνιοι φοιτητές - συνδικαλιστές) να παραμένουν στα Ιδρύματα και να επιδίδονται στις γνωστές δραστηριότητες.

Πρόταση για τροποποίηση

Εδάφιο 1 α. “προσαυξανόμενο κατά 100%”
να τροποποιηθεί σε “προσαυξανόμενο κατά 50%”.
Εδάφιο 1 δ. Τα πέντε επί πλέον έτη να γίνουν τρία

Άρθρο 16.

Οι 15 εβδομάδες είναι αδύνατο να συμπληρωθούν

Πρόταση για τροποποίηση:

“15 εβδομάδες” να τροποποιηθεί σε “13 εβδομάδες”.

Άρθρο 24. Εισηγητικές επιτροπές και εκλεκτορικά σώματα.

Γενικά η διαδικασία εκλογής μελών ΕΠ καθυστερούν λόγω της μη τήρησης των προθεσμιών, της μη τήρησης των προβλεπόμενων διατάξεων, της πλημμελούς σύνταξης πρακτικών. Υπάρχει όμως και η χρονοβόρα διαδικασία στο ΥΠΕΠΘ με πολύμηνες καθυστερήσεις και αναπομπή πολλών υποθέσεων. Σε μια εκλογή,

για παράδειγμα, που είναι ομόφωνη ή μια εκλογή με ένα υποψήφιο θα έπρεπε ο έλεγχος να μη είναι τόσο σχολαστικός.

Υπάρχουν για παράδειγμα εκλεκτορικά που διαρκούν 3 και τέσσερα χρόνια, με αλληπαλλήλες αναπομπές. Υπάρχουν Τμήματα που δεν έχουν ΕΠ και εξαρτώνται από μέλη ΕΠ άλλων Τμημάτων, εκτός Ιδρύματος, με αποτέλεσμα να καθυστερούν τα εκλεκτορικά μέχρι να βρεθεί ημερομηνία που να μπορούν όλοι οι εκλέκτορες να συγκεντρωθούν.

Με το νέο νόμο σε κάθε περίπτωση εκλογής, εξέλιξης ή μονιμοποίησης μέλους ΕΠ το εκλεκτορικό σώμα αποτελείται από 11 μέλη, κατά τα 2/3 από μέλη ΕΠ του τμήματος και κατά το 1/3 από μέλη ΕΠ άλλων Τμημάτων του ίδιου ή άλλου ΤΕΙ. Αν λάβουμε υπόψη ότι σπάνια υπάρχει συνάφεια γνωστικού αντικείμενου μελών διαφορετικών Τμημάτων του ίδιου ΤΕΙ, αυτό σημαίνει ότι αναγκαστικά θα καταφεύγουμε στη συμμετοχή μελών από Τμήματα άλλων ΤΕΙ ή Πανεπιστημίων.

Επίσης πρέπει να λάβουμε υπόψη ότι κάθε εκλεκτορικό χρειάζεται στην καλύτερη περίπτωση τουλάχιστον δυο συνεδριάσεις (μια για τον ορισμό των μελών της εισηγητικής και μια, τουλάχιστον, για την εκλογή). Ένα μέλος της εισηγητικής επιτροπής θα πρέπει να είναι από άλλο ΤΕΙ, πράγμα που σημαίνει ότι το μέλος αυτό θα πρέπει να μετακινηθεί και για τη σύνταξη της εισηγητικής έκθεσης.

Προκύπτει λοιπόν ότι θα πρέπει πολλοί καθηγητές να είναι συνέχεια σε κίνηση από ένα ΤΕΙ σε άλλο. Πολλοί μιλούν για σώμα ιπτάμενων καθηγητών που θα ταξιδεύουν συνεχώς σε όλη τη χώρα και θα αξιολογούν καθηγητές, για εκλογή, μονιμοποίηση ή εξέλιξη αυτών. Αυτό θα έχει σαν συνέπεια να χάνονται μαθήματα στα Τμήματα, να δυσχεραίνεται και να υποβαθμίζεται η εκπαιδευτική διαδικασία. Επί πλέον η οικονομική επιβάρυνση των Ιδρυμάτων από τις μετακινήσεις θα είναι μεγάλη. Βέβαια εδώ

καθυστερεί ο καθορισμός και της αποζημίωσης για τις μετακινήσεις.

Ακόμα υπάρχει και ένας προβληματισμός ότι μπορεί να υπάρξει πιθανότητα επηρεασμού των εκλογών σε ορισμένες περιπτώσεις, εάν το Υπουργείο θελήσει να επέμβει ορίζοντας συγκεκριμένους καθηγητές σαν μέλη των εκλεκτορικών σωμάτων.

Προκαλεί επίσης απορία ο διαχωρισμός των εκλεκτορικών των Πανεπιστημίων και των ΤΕΙ. Ενώ ο νόμος 3549/2007 αναφέρει στην παράγραφο 7 του άρθρου 24 "Οι διατάξεις του άρθρου αυτού εφαρμόζονται αναλόγως

...προτείνω στο άμεσο μέλλον να ψηφισθεί ένας νέος και ενιαίος για Πανεπιστήμια και ΤΕΙ νόμος, που θα περιλαμβάνει όλες τις σχετικές διατάξεις και τις νέες ρυθμίσεις ύστερα από σωστή διαδικασία....

και στα ΤΕΙ", η 38913/Β1 Υπουργική απόφαση ξεχωρίζει πλήρως τα εκλεκτορικά των ΤΕΙ από τα εκλεκτορικά των Πανεπιστημίων. Μέχρι τώρα με το νόμο 2916/2001 μέλη ΔΕΠ των Πανεπιστημίων μπορούσαν να συμμετάσχουν στα εκλεκτορικά των ΤΕΙ. Στον καινούργιο νόμο αυτό δεν φαίνεται να ισχύει. Αντίθετα στην υπουργική απόφαση υπάρχει αυτή η δυνατότητα. Εδώ υπάρχει πρόβλημα, γιατί στην υπουργική απόφαση γράφεται κάτι που δεν υπάρχει στο νόμο. Αυτό πιθανόν να δημιουργήσει προβλήματα ακυρότητας εκλογής και διορισμού. Αφού το ΥΠΕΠΘ υποστηρίζει ότι προωθεί την ανωτατοποίηση των ΤΕΙ, όπως διακηρύσσει, θα περίμενε κανείς μια καινοτόμο ρύθμιση η οποία θα επέτρεπε και στα μέλη ΕΠ των ΤΕΙ να συμμετέχουν, θεωρητικά τουλάχιστον, στα εκλεκτορικά

των Πανεπιστημίων.

Πάρα πολύ καλή είναι η προσθήκη της παραγράφου 5, σύμφωνα με την οποία εάν ο Πρόεδρος ενός Τμήματος δεν συγκαλεί το εκλεκτορικό σώμα, τότε το εκλεκτορικό σώμα συγκαλείται από τον Πρύτανη, μέσα σε 40 ημέρες από την ημερομηνία κατά την οποία ο Πρόεδρος του Τμήματος όφειλε να το συγκαλέσει. Η τροπολογία αυτή ισχύει και για τα ΤΕΙ.

Ο αριθμός των μελών ΕΠ του ΑΤΕΙΘ μειώθηκε τα δυο τελευταία χρόνια και θα μειωθεί ακόμα περισσότερο στον επόμενο χρόνο. Σήμερα χρειάζονται γενναία μέτρα αν θέλουμε στα ΤΕΙ να βελτιωθεί η εκπαιδευτική διαδικασία (αύξηση πιστώσεων, αύξηση κενών οργανικών θέσεων, και αύξηση των νέων θέσεων για προκήρυξη). Όλοι θυμόμαστε τις υποσχέσεις του ΥΠΕΠΘ κατά την ψήφιση του Ν. 2916 για 4500 θέσεις προσωπικού στα ΤΕΙ και τις 1200 θέσεις ΕΠ το 2004. Βέβαια αυτά δεν τηρήθηκαν και σήμερα έχει μειωθεί τόσο το ΕΠ όσο και το ΔΠ.

Πέρα από αυτά που υπάρχουν στο νόμο και πρέπει να διορθωθούν, πρέπει:

1 να ψηφισθεί ένας νέος ενιαίος νόμος για την προκήρυξη και τη διαδικασία των εκλεκτορικών σε Πανεπιστήμια και ΤΕΙ, χωρίς αποκλεισμούς και διαφοροποιήσεις.

2 να καθορισθούν με σαφήνεια οι προθεσμίες των διαφόρων ενεργειών και σύγκλησης των σωμάτων.

3 να συγκεντρωθούν οι λεπτομέρειες από τις αποφάσεις των δικαστηρίων καθώς και όσα περιέχουν οι εγκύκλιοι και να ενσωματωθούν στο νέο νόμο. Για παράδειγμα μας έλεγαν από το Υπουργείο να μη χρησιμοποιούμε αποφάσεις δικαστηρίων γιατί αυτές αναφέρονται στις συγκεκριμένες περιπτώσεις και δεν μπορούν να γενικευθούν σε όλες τις υποθέσεις. Μετά από αυτό ο Χ υποψήφιος προσέφευγε στο δικαστήριο και δικαιώνονταν, με αποτέλεσμα την επανεξέταση της υπόθεσης.

4 να επισπευσθούν οι διαδικασίες εκλογής τόσο στα Ιδρύματα όσο και στο ΥΠΕΠΘ. Μια αναπομπή από το ΥΠΕΠΘ μαζί με τη νέα εκλογή συνήθως βγαίνει σε 8-12 μήνες. Μια απλή αναπομπή από το Ίδρυμα βγαίνει σε 3-4 μήνες.

5 να ξεκαθαρίσει το θέμα “συνάφεια διδακτικού υποψηφίου με γνωστικό αντικείμενο και συνάφεια εκλέκτορα με γνωστικό αντικείμενο της θέσης”. Δεν νομίζω ότι η συνάφεια εκλέκτορα και εκλεγμένου προς τη θέση, που εξετάζεται, πρέπει να μετρούνται με τα ίδια κριτήρια και την ίδια βαρύτητα. Με ένα παράδειγμα θα γίνει πιο κατανοητή αυτή η άποψη. Για μια “θέση καθηγητή ή αναπληρωτή με γνωστικό αντικείμενο Παθολογία”, στα μέλη του εκλεκτορικού υπάρχει ένας γιατρός ανατόμος - παθολόγος αλλά και στους υποψήφιους υπάρχει ένας γιατρός παθολόγος - ανατόμος. Η Εισηγητική Επιτροπή αποκλείει τον υποψήφιο αυτόν, έρχεται όμως ο υποψήφιος και κάνει ένσταση με το αιτιολογικό ότι “αφού ο εκλέκτορας παθολόγος - ανατόμος έχει συνάφεια και μπαίνει στο εκλεκτορικό και εγώ ο ανατόμος - παθολόγος, σαν υποψήφιος έχω συνάφεια ή συγγένεια, άρα είμαι εκλόγιμος”. Αυτά τα θέματα πρέπει να ξεκαθαρίσουν για να μη γίνονται παρανοήσεις και καθυστερήσεις.

Πρόταση για τροποποίηση

1. Τα εκλεκτορικά να είναι επταμελή.
2. Να μη είναι απαραίτητη η παρουσία τριών μελών από άλλα Τμήματα ή άλλα ΤΕΙ
3. Να ψηφισθεί ένας νέος ενιαίος νόμος για την προκήρυξη και τη διαδικασία των εκλεκτορικών σε Πανεπιστήμια και ΤΕΙ, χωρίς αποκλεισμούς και διαφοροποιήσεις.
4. Να καθορισθούν με σαφήνεια οι προθεσμίες των διαφόρων ενεργειών από τον Προϊστάμενο για τη σύγκληση των εκλεκτορικών σωμάτων.
5. Να συγκεντρωθούν οι λεπτομέρειες από τις αποφάσεις των δικαστηρίων καθώς και όσα περιέχουν οι εγκύκλιοι και να ενσωματωθούν στο νέο νόμο.

6. Να επισπευσθούν οι διαδικασίες εκλογής τόσο στα Ιδρύματα όσο και στο ΥΠΕΠΘ.

7. Να ξεκαθαρίσει το θέμα “συνάφεια διδακτικού υποψηφίου με γνωστικό αντικείμενο και συνάφεια εκλέκτορα με γνωστικό αντικείμενο της θέσης”.

Άρθρο 25. Παράγρ. 1.

Διορισμός Μελών ΔΕΠ

Καλή είναι επίσης η τροποποίηση σύμφωνα με την οποία ο έλεγχος νομιμότητας και η δημοσίευση του διορισμού γίνεται από τον πρύτανη, με δικαίωμα του Υπουργού να ελέγξει τη νομιμότητα εντός ενός έτους και να αναπέμψει το θέμα στο οικείο εκλεκτορικό. Το αποτέλεσμα θα κριθεί στην εφαρμογή του από τη σωστή θέση που θα πάρουν Πρύτανης και Υπουργός. Εάν η κρίση τους είναι σωστή και χωρίς προκατάληψη, πιστεύω ότι η διαδικασία ελέγχου και διορισμού θα επιταχυνθούν.

Στο νόμο δεν αναφέρεται ότι αυτό το άρθρο ισχύει και για τα ΤΕΙ. Φαίνεται ότι μας θεωρούν ακόμα μικρούς και ανίκανους να κάνουμε τον έλεγχο. Αν αυτό βέβαια γίνει τότε θα χρειασθεί ειδικό γραφείο στο ΤΕΙ με νομικό για τον έλεγχο νομιμότητας.

Πρόταση για τροποποίηση

1. Ο έλεγχος νομιμότητας και ο διορισμός να γίνεται από τον Πρόεδρο και όχι από το ΥΠΕΠΘ.

Άρθρο 25. Παράγρ. 4.

Προκήρυξη θέσεων που κενώθηκαν

Σύμφωνα με το άρθρο αυτό θέσεις που κενώνονται επαναπροκηρύσσονται με απόφαση της συγκλήτου εντός ενός έτους. Δυστυχώς αυτό για τα ΤΕΙ δεν ισχύει. Γιατί οι θέσεις αυτές πρέπει να ακολουθούν τη διαδικασία ΤΕΙ-ΥΠΕΠΘ-Γενικό Λογιστήριο- ΦΕΚ-ΤΕΙ- προκήρυξη και όχι το δρόμο ΤΕΙ - προκήρυξη;

Πρόταση για τροποποίηση:

1. Οι θέσεις που κενώνονται, επαναπροκηρύσσονται από τον Πρόεδρο με εισήγηση του Τμήματος
2. Να καταργηθεί η προϋπόθεση της κενής οργανικής θέσης στη βαθμίδα, αλλά να εξετάζεται η κενή θέση στο Τμήμα.

Άρθρο 26. Καθήκοντα, δικαιώματα και υποχρεώσεις των μελών ΔΕΠ

Στα άρθρο αυτό δυστυχώς δεν διευκρινίζεται ο χρόνος της εβδομαδιαίας παρουσίας των μελών ΔΕΠ και ΕΠ στο Ίδρυμα. Ο νόμος 2530/1997 επιτρέπει στα μέλη ΕΠ των ΤΕΙ (άρθρο 8) αλλά και στα μέλη ΔΕΠ των Πανεπιστημίων (άρθρο 2) να ολοκληρώνουν τις υποχρεώσεις τους σε τρεις τουλάχιστον ημέρες την εβδομάδα με την παρουσία τους στο Ίδρυμα. Πολλοί καθηγητές επικαλούνται αυτό το νόμο και έρχονται στο Ίδρυμα μόνο τρεις ημέρες.



Τα Ίδρύματα του τεχνολογικού τομέα διεξάγουν κυρίως τεχνολογική έρευνα και αναπτύσσουν τεχνογνωσία και καινοτομίες

Πρόταση για τροποποίηση:

Αυτό το άρθρο πρέπει να καταργηθεί και να επανεξετασθεί το καθεστώς που διέπει τους καθηγητές πλήρους απασχόλησης τόσο των Πανεπιστημίων όσο και των ΤΕΙ.



Συνοψίζοντας θεωρούμε ότι ως ΤΕΙ δώσαμε πολλά στο ΥΠΕΠΘ στη διάρκεια των καταλήψεων. Όταν όλοι ήταν αντίθετοι με το Υπουργείο και με το νόμο πλαίσιο και βρίσκονταν στο δρόμο, εμείς σταθήκαμε δίπλα στο ΥΠΕΠΘ και στην κ. Υπουργό, αλλά σε τελική ανάλυση πήραμε πολύ λίγα.

Προτείνω λοιπόν να γίνουν άμεσα οι παραπάνω τροποποιήσεις στο νόμο και στο άμεσο μέλλον να ψηφισθεί ένας νέος και ενιαίος για Πανεπιστήμια και ΤΕΙ νόμος, που θα περιλαμβάνει όλες τις σχετικές διατάξεις και τις νέες ρυθμίσεις ύστερα από σωστή διαδικασία με αποστολή του σχεδίου νόμου σε όλους τους φορείς και

υποβολή προτάσεων από όλες τις πλευρές.

Για να εκλείψουν όμως όλα τα προβλήματα που ταλανίζουν τα ΤΕΙ σε σχέση με την ανωτατοποίηση, τη λειτουργία Μεταπτυχιακών Προγραμμάτων Σπουδών στα ΤΕΙ, με τα επαγγελματικά δικαιώματα, με την ανωτατοποίηση αυτών, αλλά και με τα Κέντρα Ελευθέρων σπουδών, χρειάζεται μια γενναία πολιτική πράξη εκ μέρους της Πολιτείας με την ψήφιση μιας και μόνο τροπολογίας με την οποία "καταργούνται όλα τα ΤΕΙ και τα Τμήματά τους και στη θέση τους ιδρύονται αντίστοιχα Τεχνολογικά Πανεπιστήμια, με αντίστοιχα Τμήματα, αυτών που υπάρχουν σήμερα στα ΤΕΙ". ☑

προτάσεις για την αναβάθμιση



του Χ. Φράγκου*

3

ΕΚΠΑΙΔΕΥΣΗ

των τμημάτων Διοίκησης Επιχειρήσεων στα Πανεπιστήμια και ΤΕΙ και την βελτίωση της ανταγωνιστικής τους θέσης σε σύγκριση με τα αντίστοιχα Τμήματα των χωρών της Ευρωπαϊκής Ένωσης

Σήμερα, τα τμήματα Διοίκησης Επιχειρήσεων χαρακτηρίζονται από ένα μωσαϊκό μαθημάτων με απαρχαιωμένα περιγράμματα σπουδών, πλήρη αποκοπή των μαθημάτων και των καθηγητών από τις ανάγκες της αγοράς εργασίας, έλλειψη ερευνητικού περιβάλλοντος και κινήτρων και έλλειψη Στρατηγικού Οράματος (strategic mission) η οποία γίνεται ακόμη πιο έκδηλη από την έλλειψη κονδυλίων για την Έρευνα, τη Διδασκαλία, τους Φοιτητές.

Σκοπός του άρθρου είναι να προτείνει μέτρα για τη ριζική αναδιοργάνωση του προγράμματος μαθημάτων, τη διαμόρφωση Στρατηγικού Σχεδίου των Τμημάτων και την καθιέρωση της έρευνας ως απαραίτητου στοιχείου της προσφοράς των Τμημάτων, μέσα στο πλαίσιο της διερεύνησης των αναγκών της Αγοράς Εργασίας και με συνείδηση του ανταγωνιστικού περιβάλλοντος της Ευρωπαϊκής Ένωσης, στο οποίο λειτουργούν οι Επιχειρήσεις αλλά και τα ακαδημαϊκά Τμήματα που στελεχώνουν τις επιχειρήσεις με πτυχιούχους.

Οι προτάσεις μας επικεντρώνονται στους πέντε άξονες της αποστολής ενός Τμήματος Διοίκησης Επιχειρήσεων

1. Διδασκαλία - Δομή μαθημάτων και προσλήψεις νέων εκπαιδευτικών (άμεσα)
2. Έρευνα
3. Αξιολόγηση ακαδημαϊκών τμημάτων
4. Παροχή συμβούλων στο εμπόριο και τη βιομηχανία με βάση τις στατιστικές μεθόδους
5. Ανάπτυξη της επιχειρηματικότητας των φοιτητών

1 Διδασκαλία - Δομή μαθημάτων και προσλήψεις νέων εκπαιδευτικών (άμεσα)

Εξετάστηκαν λεπτομερώς τα προγράμματα σπουδών των παρακάτω πέντε Πανεπιστημίων:

- ♦ Πανεπιστήμιο του Β. Τέξας
- ♦ Νότιο Μεθοδικό Πανεπιστήμιο, Dallas, Τέξας, στο οποίο ο γράφων υπήρξε Επισκέπτης Καθηγητής
- ♦ London School of Economics and Political Science

*ο κ. Χ. Φράγκος είναι καθηγητής στο τμήμα Διοίκησης Επιχειρήσεων

- ♦ Πανεπιστήμιο Manchester, και
- ♦ University of International Business, Olten, Ελβετίας.

Μετά από επεξεργασία των προγραμμάτων τους καταλήξαμε στις ακόλουθες προτάσεις:

1^η πρόταση

Δημιουργία Ηλεκτρονικών Μαθημάτων (Μαθήματα on-line, Electronic Learning, virtual classroom).

Το κάθε μάθημα θα παρουσιάζεται στο Internet σε δική του ιστοσελίδα. Ο καθηγητής θα έχει κωδικό αριθμό για την πρόσβαση, δημιουργία και διασκευή των παραδόσεων. Θα δίνονται ασκήσεις στους φοιτητές στο Web. Ο κάθε φοιτητής θα έχει κωδικό για τη λύση της άσκησης σε αρχεία PDF. Η άσκηση θα στέλλεται στον καθηγητή, είτε ηλεκτρονικά (με e-mail), είτε προσωπικά. Οι βαθμοί θα ανακοινώνονται στο Web. Θα υπάρχουν ομάδες συζητήσεων και αποριών.

Πλεονεκτήματα του συστήματος αυτού είναι:

- η μεταφορά ολόκληρου του συστήματος παραδόσεων του τμήματος, στο σπίτι του φοιτητή
- η παρακολούθηση κατά το χρόνο που έχει διαθέσιμο (πρωί, απόγευμα, βράδυ)
- η βοήθεια των φοιτητών που εργάζονται.

2^η Πρόταση

Τα μαθήματα υποδομής και άλλα σημαντικά μαθήματα θα περιλαμβάνουν θεωρία και εργαστήριο με υποχρεωτική εκμάθηση λογισμικών πακέτων (Software Packages).

Τα μαθήματα αυτά είναι:

1. Μικροοικονομία
2. Μακροοικονομία
3. Οικονομικά Μαθηματικά - πακέτο Excel
4. Μαθηματικά - πακέτα Mathematica, Matlab
5. Στατιστική - πακέτα SPSS, EXCEL, STATPRO, MINITAB, S-PLUS
6. Αρχές εφαρμογής H/Y, πακέτα EXCEL,

ACCESS, POWERPOINT

7. Λογιστική -
Λογιστικά παραθυρικά πακέτα EUROFASMA
8. Οικονομία της Διοίκησης -
οικονομοτεχνικές μελέτες
9. Πληροφοριακά Συστήματα Διοίκησης,
πακέτα ERP, CAD,CAM
10. Μεθοδολογία ερευνητικών εργασιών,
πακέτο SPSS, πακέτα Δένδρων αποφάσεων
11. Ηλεκτρονικό Εμπόριο -
πακέτο πλοήγησης στο Internet
12. Οικονομετρία - πακέτα e-Views, Microfit, Rat
13. Διοίκηση Έργου -
πακέτο Project Management
14. Επιχειρησιακή έρευνα -
πακέτα LINDO, SPSS, KADDSTAT
15. Logistics - πακέτα ERP,QM for windows
16. Χρηματιστήριο Αθηνών
17. Ανασχεδιασμός επιχ. λειτουργιών.

Στο κάθε εργαστήριο ο φοιτητής οφείλει να παρουσιάσει 7 εργασίες στον υπολογιστή.

Η έμφαση στο εργαστήριο θα είναι στην εκμάθηση εξειδικευμένου λογισμικού (πακέτων) που χρησιμοποιούνται στις επιχειρήσεις.

3^η Πρόταση

Εμπλουτισμός των περιεχομένων των Μαθημάτων με ποσοτικά στοιχεία.

Τα αυριανά στελέχη των επιχειρήσεων πρέπει να μιλούν τη γλώσσα των αριθμών και όχι να «χάνονται» σε αδιάκοπους βερμπαλισμούς.

Επιβάλλεται η παρουσίαση ποσοτικών στοιχείων, απλών εξισώσεων, αριθμοδεικτών, πινάκων, σε κάθε μάθημα. Έτσι γίνεται καλύτερα η σύγκριση μεταξύ ομοίων μεγεθών σε διαφορετικές περιόδους.

Οι πτυχιακές εργασίες των τελειοφοίτων πρέπει να περιλαμβάνουν ποσοτικά στοιχεία, αριθμητικά παραδείγματα και επεξεργασία στατιστικών μοντέλων για να υπάρχει υποστηρικτικό υλικό του κυρίου μηνύματος της εργασίας. Αυτή είναι η κατεύθυνση συγγραφής άρθρων σε

διεθνή περιοδικά όπως το *Biometrika*, *Annals of Statistics*, *Journal of American Statistical Association*, *Oxford Journal of Economics and Statistics* κ.ά.

4^η Πρόταση

Συγγραφή νέων περιγραμμάτων μαθημάτων με βάση τις ανάγκες της αγοράς που θα γίνονται με ειδικές συνεντεύξεις εργοδοτών και διευθυνόντων μεγάλων επιχειρήσεων (needs analysis).

Με τον τρόπο αυτό, θα επέλθει ο εκσυγχρονισμός των μαθημάτων και ο εφοδιασμός του νέου πτυχιούχου με σχετικές γνώσεις με την αγορά, αλλά και με καινοτόμες μεθόδους επιχειρηματικότητας.

Σε κάθε Τμήμα Διοίκ. Επιχειρήσεων θα θεσμοθετηθεί Επιτροπή Σπουδών και Προγραμμάτων η οποία θα εξετάζει κάθε θέμα που έχει σχέση με τον εμπλουτισμό των περιεχομένων των μαθημάτων με νέες ιδέες. Έτσι θα εκλείψει το φαινόμενο να υπάρχουν βιβλία του 1980 με τα οποία θα διδάσκονται τα στελέχη των επιχειρήσεων του 2008.

Είναι επιτακτική η ανάγκη, να προσληφθούν άμεσα και με καθαρά ακαδημαϊκές διαδικασίες νέοι εκπαιδευτικοί (new academic blood) ενώ θα πρέπει να δοθεί προτεραιότητα στη πρόσληψη εκπαιδευτικών με αξιοκρατικές διαδικασίες από το υπάρχον δυναμικό των εκτάκτων συνεργατών.

2 Έρευνα ως προς τη εξεύρεση εργασίας των πτυχιούχων των τμημάτων Διοίκησης Επιχειρήσεων

Αποτελέσματα έρευνας με θέμα "Μετάβαση από την εκπαίδευση στην αγορά εργασίας - έτος 2000"

Εθνική Στατιστική Υπηρεσία Ελλάδα (2001)

Η παραπάνω έρευνα διενεργήθηκε σε ολόκληρη τη χώρα, με τη χρήση κοινού ερωτηματολογίου για όλα τα Κράτη-Μέλη της Ευρωπαϊκής Ένωσης.

Ερωτήθηκαν 7656 άτομα ηλικίας 15-35 ετών που είχαν ολοκληρώσει τις σπουδές τους μετά το 1990 ή (στην περίπτωση που συνέχιζαν τις σπουδές τους) τις είχαν διακόψει για διάστημα μεγαλύτερο του ενός έτους, τα οποία ήταν μέλη των 30.549 ερευνηθέντων νοικοκυριών του Β' τριμήνου του έτους 2000, της συνεχούς έρευνας εργατικού δυναμικού.

Από την έρευνα συγκεντρώθηκαν πληροφορίες για την ημερομηνία που ολοκλήρωσε ο ερωτώμενος τη βασική συνεχιζόμενη Εκπαίδευση, καθώς και το επίπεδο και το πεδίο της Εκπαίδευσης. Επίσης, οι ερωτώμενοι δήλωσαν την ημερομηνία έναρξης και λήξης της πρώτης σημαντικής τους εργασίας (αν είχαν σε κάποιο στάδιο της ζωής τους μια σημαντική εργασία), το επάγγελμα που είχαν στην πρώτη αυτή εργασία, το διάστημα που αναζήτησαν εργασία μετά την ολοκλήρωση της βασικής συνεχιζόμενης εκπαίδευσης, καθώς και το εκπαιδευτικό επίπεδο των γονέων τους.

Σκοπός της έρευνας ήταν η μελέτη ορισμένων χαρακτηριστικών της μετάβασης από την Εκπαίδευση στην Εργασία, μία διαδικασία που βρίσκεται στο επίκεντρο της τρέχουσας κοινωνικής έρευνας και έχει εξαιρετικό πολιτικό ενδιαφέρον καθώς βρίσκεται στον πυρήνα του κρίσιμου προβλήματος της ενσωμάτωσης των νέων γενιών στην αγορά εργασίας

Αποτελέσματα της έρευνας

Στους πίνακες 1 και 2 παρουσιάζονται τα αποτελέσματα της έρευνας για το μέσο διάστημα από την ολοκλήρωση της βασικής συνεχιζόμενης εκπαίδευσης μέχρι την πρώτη σημαντική εργασία, σε σχέση με το φύλο, το πεδίο εκπαίδευσης του ερωτώμενου και το επίπεδο εκπαίδευσης των γονέων του.

Ως βασική συνεχιζόμενη εκπαίδευση ορίστηκε η εκπαίδευση που αρχίζει με τη Πρωτοβάθμια Εκπαίδευση και συνεχίζεται, χωρίς διακοπή μεγαλύτερη του ενός έτους. Δεν θεωρήθηκε ως διακοπή η προετοιμασία για τις Πανελλήνιες εξετάσεις, η στρατιωτική θητεία και η προσωρινή διακοπή των σπουδών λόγω ασθένειας ή μητρότητας.

Ως πρώτη σημαντική εργασία, θεωρήθηκε μία εργασία η οποία:

- άρχισε, αφού το άτομο ολοκλήρωσε τη βασική συνεχιζόμενη εκπαίδευσή του
- είχε ελάχιστη διάρκεια έξι μηνών
- περιελάμβανε απασχόληση τουλάχιστον 20 ωρών.

Ως πεδίο εκπαίδευσης, ορίστηκε το κύριο διδακτικό αντικείμενο ενός εκπαιδευτικού προγράμματος.

Ως επίπεδο εκπαίδευσης του γονέα, λήφθηκε το ανώτερο από τα επίπεδα εκπαίδευσης των δύο γονέων του ερωτώμενου.

Πίνακας 1			
Πεδίο Εκπαίδευσης	Και τα δύο φύλα	Άντρες	Γυναίκες
Γενικά Προγράμματα	39	41	36
Γεωργία και Κτηνιατρική	35	38	30
Μηχανική, Μεταποίηση και Κατασκευές	34	36	25
Επιστήμες, Μαθηματικά και Πληροφορική	34	36	31
Εκπαίδευση	34	41	31
Κοινωνικές επιστήμες, Επιχειρήσεις και Δίκαιο	31	37	28
Υγεία και Κοινωνική Πρόνοια	30	36	27
Ανθρωπιστικές Επιστήμες και Τέχνες	30	37	27
Υπηρεσίες	22	20	24

Μέσο διάστημα (σε μήνες) από την ολοκλήρωση της βασικής συνεχιζόμενης εκπαίδευσης μέχρι την πρώτη σημαντική εργασία, κατά πεδίο εκπαίδευσης και φύλο

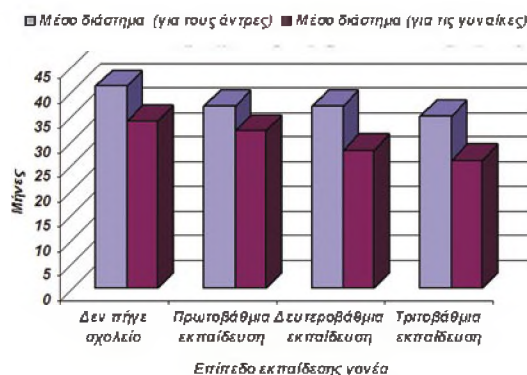
Συμπεράσματα

Το μέσο διάστημα από την ολοκλήρωση της βασικής συνεχιζόμενης εκπαίδευσης μέχρι την πρώτη σημαντική εργασία είναι σημαντικά μεγαλύτερο για τους άντρες (πιθανότατα και λόγω της στρατιωτικής θητείας), ενώ εμφανίζει τη μεγαλύτερη τιμή (για άντρες και γυναίκες) στους Πτυχιούχους γενικών Προγραμμάτων και τη μικρότερη (πάλι για άντρες και γυναίκες) στους Πτυχιούχους που έχουν εξειδικευτεί στον τομέα παροχής υπηρεσιών.

Πίνακας 2

Επίπεδο Εκπαίδευσης Γονέα	Μέσο διάστημα (και για τα δύο φύλα)	Μέσο διάστημα (για τους άντρες)	Μέσο διάστημα (για τις γυναίκες)
Δεν πήγε σχολείο	38	41	34
Πρωτοβάθμια Εκπαίδευση	34	37	32
Δευτεροβάθμια Εκπαίδευση	33	37	28
Τριτοβάθμια Εκπαίδευση	30	35	26
Σύνολο	35	39	31

Μέσο διάστημα (σε μήνες) από την ολοκλήρωση της βασικής συνεχιζόμενης Εκπαίδευσης μέχρι την πρώτη σημαντική εργασία, κατά επίπεδο Εκπαίδευσης του γονέα και φύλο



Σχήμα 1: Σύγκριση μέσου διαστήματος μέχρι την πρώτη σημαντική εργασία για άντρες και γυναίκες, κατά επίπεδο Εκπαίδευσης του γονέα τους

Συμπεράσματα

Το μέσο διάστημα από την ολοκλήρωση της βασικής συνεχιζόμενης εκπαίδευσης μέχρι την πρώτη σημαντική εργασία εμφανίζεται μεγαλύτερο για τα παιδιά των οποίων οι γονείς δεν έχουν πάει σχολείο και μικρότερο για τα παιδιά με γονείς ανωτέρου εκπαιδευτικού επιπέδου. Το φαινόμενο αυτό παρατηρείται και στους άντρες και στις γυναίκες.

Πίνακας 3			
Ανώτερο επίπεδο εκπαίδευσης γονέα	Ανώτερο επίπεδο εκπαίδευσης παιδιών		
	Πρωτοβάθμια Εκπαίδευση	Δευτεροβάθμια Εκπαίδευση	Τριτοβάθμια Εκπαίδευση
Αγράμματος ή Πρωτοβάθμια Εκπαίδευση	19,2	59,3	21,5
Δευτεροβάθμια Εκπαίδευση	7,5	60,8	31,8
Τριτοβάθμια Εκπαίδευση	5,3	48,2	46,5

Ποσοστό πτυχιούχων Πρωτοβάθμιας, Δευτεροβάθμιας και Τριτοβάθμιας Εκπαίδευσης κατά εκπαιδευτικό επίπεδο γονέα

3 Αξιολόγηση Ακαδημαϊκών Τμημάτων

Όλα τα Πανεπιστήμια και Τεχνολογικά Ιδρύματα, που έχουν μια διεθνή ακτινοβολία, υπόκεινται σε συχνή αξιολόγηση, τόσο από πλευράς επάρκειας εμψύχου εκπαιδευτικού υλικού, όσο και από πλευράς αποτελεσματικότητας, διεθνών διασυνδέσεων και επάρκειας υλικοτεχνικών υποδομών.

Στη Αγγλία, υπάρχει το Συμβούλιο αξιολόγησης (Accreditation Board) το οποίο αξιολογεί και δημοσιεύει Πίνακες Κατάταξης (Ranking Tables) Πανεπιστημίων και Κολλεγίων κάθε δύο ή τρία χρόνια.

Η αξιολόγηση βοηθά τους διευθύνοντες τα Πανεπιστήμια να αντιληφθούν τις ακριβείς αδυναμίες ή δυνατότητες των Ιδρυμάτων και να προσπαθήσουν να βελτιωθούν ανάλογα. Ο θεσμός της αξιολόγησης, εάν εφαρμοσθεί στα Ελληνικά ΑΕΙ και ΤΕΙ θα βοηθήσει τους εκπαιδευτικούς, τους φοιτητές και τη Διοίκηση, να συνειδητοποιήσουν τις πραγματικές δυνατότητες, τις αδυναμίες, τις προοπτικές και τους κινδύνους κάθε Ιδρύματος και θα δώσει κίνητρο στη Πολιτεία να χρηματοδοτήσει τα Ιδρύματα με σκοπό τη βελτίωση της θέσης τους στη έρευνα, τη διδασκαλία και την συνολική προσφορά τους στη κοινωνία.

Στη συνέχεια, παραθέτουμε δείκτες Αξιολόγησης οι οποίοι χρησιμοποιούνται διεθνώς από τις διάφορες Επιτροπές Αξιολόγησης (ACCREDITATION BOARDS), τη βάση για τη αξιολόγηση κάθε Ανώτατου Εκπαιδευτικού Ιδρύματος, με σχετικές αλλαγές που θα προέρχονταν από τα σημεία ιδιαιτερότητας κάθε Ιδρύματος.

Λεπτομερείς ποσοτικοί δείκτες Υπολογίστε τους παρακάτω δείκτες

39. Αριθμός φοιτητών / διδάσκοντα (Μόνιμο)
40. Αριθμός φοιτητών / διδάσκοντα (Μόνιμο ή Εκτακτο)
41. Αριθμός επιστημονικών ή εργαστηριακών συνεργατών / συνολικός αριθμός Διδασκόντων
42. Αριθμός "λιμναζόντων φοιτητών" και συνολικός αριθμός φοιτητών κατά το 2002
43. μέσος αριθμός απορροφημένων από την αγορά εργασίας σε διάστημα ενός χρόνου, / μέσος ετήσιος αριθμός Πτυχιούχων τα τελευταία 3 χρόνια.
44. Αριθμός m2 αιθουσών, εργαστηρίων και γραφείων / συνολικός αριθμός φοιτητών
45. Αριθμός m2 των γραφείων των διδασκόντων / συνολικός αριθμός διδασκόντων
46. Αριθμός m2 γραφείων διδασκόντων/ αριθμός μόνιμου Ε.Π.
47. Αριθμός m2 γραφείων διδασκόντων/ αριθμός έκτακτου Ε.Π..
48. Αριθμός κενών οργανικών θέσεων μόνιμου Ε.Π. στο τμήμα / αριθμός μόνιμων διδασκόντων.
53. Αριθμός επιστημονικών εργασιών και συμμετοχών σε Διεθνή Συνέδρια το 2002 /

54. Αριθμός μονίμων διδασκόντων τμήματος.
 55. Αριθμός Η/Υ /συνολικός αριθμός φοιτητών.
 Κατά την εκτίμησή σας, ποιό είναι το ετήσιο κόστος σπουδών του κάθε φοιτητή στο Τμήμα σας;

Βιβλιογραφία

- Εθνική Στατιστική Υπηρεσία Ελλάδας (2001), Μετάβαση από την Εκπαίδευση στη αγορά εργασίας. Αποτελέσματα Δειγματοληπτικής μελέτης έτους 2000.
- Arbaugh, J. B. (2000a), "Virtual Classroom Characteristics and Student Satisfaction in Internet-based MBA Courses", Journal of Management Education, 24: 32-54.
- Johnson, J.M., (1996), Human Resources for Science and Technology: The European Region. Science and Engineering Indicators Program. National Science Foundation, USA. web page: www.nsf.gov/statistics/nsf96316/rdexp.



NEO
μεταπτυχιακό
πρόγραμμα
στο ΤΕΙ Αθήνας

Τίτλος: "Οικονομικά των Επιχειρήσεων και Πληροφορική"
MSc Program in Business Economics and Informatics

Σ τις **7 Μαρτίου 2007** δημοσιεύτηκε η απόφαση **έγκρισης** του νέου μεταπτυχιακού προγράμματος του τμήματος Εμπορίας και Διαφήμισης σε σύμπραξη με το Πανεπιστήμιο του Illinois, Urbana-Champaign Campus (UIUC) των ΗΠΑ.

Την ευθύνη της οργάνωσης και εκτέλεσης του ΠΜΣ έχει το Πανεπιστήμιο του Illinois.

Σκοπός του νέου μεταπτυχιακού προγράμματος είναι να παρέχει σε πτυχιούχους Ανώτατης Εκπαίδευσης σύγχρονης και υψηλής τεχνολογίας εκπαίδευση μεταπτυχιακού επιπέδου και εξειδίκευση στα Οικονομικά των Επιχειρήσεων και στην Πληροφορική, έτσι ώστε οι πτυχιούχοι του να αποκτήσουν ισχυρό επιστημονικό υπόβαθρο, σε νέες γνώσεις, εμπειρία και δεξιότητες για επιτυχή σταδιοδρομία στον ιδιωτικό, δημόσιο και ακαδημαϊκό τομέα στο αντικείμενο αυτό.

Το πρόγραμμα **απονέμει** Μεταπτυχιακό Δίπλωμα Ειδίκευσης (Μ.Δ.Ε.) στον τομέα των Οικονομικών των Επιχειρήσεων και της Πληροφορικής (MSc Program in Business Economics and Informatics).

Οι τίτλοι Σπουδών του ΠΜΣ απονέμονται από το Πανεπιστήμιο του Illinois και αναγνωρίζονται και ισοτιμούνται από το αρμόδιο όργανο με τους ίδιους όρους και τις ίδιες προϋποθέσεις όπως οι τίτλοι προγραμμάτων του Πανεπιστημίου του Illinois.

Η **χρονική διάρκεια** του ΠΜΣ για την απονομή του Μεταπτυχιακού Διπλώματος Ειδίκευσης ορίζεται σε τρία διδακτικά εξάμηνα εκ των οποίων τα δύο διδακτικά και το ένα για την εκπόνηση μεταπτυχιακής εργασίας.

Το Πρόγραμμα Σπουδών καταρτίζεται από το Πανεπιστήμιο του Illinois. Τα θέματα των εξετάσεων επιλέγονται από το ίδιο Πανεπιστήμιο ενώ η πρόοδος των φοιτητών ελέγχεται από κοινού σε τακτικά συμβούλια που προγραμματίζονται κάθε περίοδο στην έδρα του ενός εκ των δύο Ιδρυμάτων. Η παρακολούθηση των μαθημάτων είναι υποχρεωτική και η διδασκαλία γίνεται στην αγγλική γλώσσα.

Το περιεχόμενο σπουδών του Τμήματος Διοίκησης Επιχειρήσεων καλύπτει το επιστημονικό αντικείμενο της Οργάνωσης Διοίκησης & Διαχείρισης Επιχειρήσεων, καθώς και τις εφαρμογές τους στον ιδιωτικό και δημόσιο τομέα.

εμβολιασμός φοιτητών

Ολοκληρώθηκε ο πρώτος κύκλος εμβολιασμών των φοιτητών της ΣΕΥΠ για την Ηπατίτιδα Β.

Συνολικά εξετάστηκαν 338 φοιτητές από το Α', Β' και Γ' εξάμηνο του ακαδημαϊκού έτους 2006-2007 από όλα τα τμήματα της ΣΕΥΠ και υποβλήθηκαν σε ανοσολογικό έλεγχο δεικτών Ηπατίτιδας Β και ανίχνευση αυστραλιανού (επιφανειακού) αντι σώματος. Εμβολιάστηκαν 97 φοιτητές και σε 38 από αυτούς χορηγήθηκε συμπληρωματική - επαναληπτική δόση λόγω αρνητικού τίτλου αντισωμάτων ενώ στους υπόλοιπους που δεν είχαν εμβολιαστεί χορηγήθηκε το πλήρες σχήμα τριών δόσεων.

Ο εμβολιασμός έλαβε χώρα σε αίθουσα του τμήματος Επισκεπτών/τριών Υγείας στο κτίριο της οδού Θηβών 274. Η υλοποίηση του προγράμματος και η εποπτεία των εμβολιασμών ήταν υποδειγματική και έγινε με όλες τις προβλεπόμενες διαδικασίες από την Προϊσταμένη του τμήματος ΕΕΥ καθηγήτρια **Μ. Στοϊκίδου** και τον υπεύθυνο Ιατρό και Καθηγητή του Τμήματος ΕΕΥ **Δ. Χανιώτη**.

Ο προγραμματισμός του χρονοδιαγράμματος των εμβολιασμών των φοιτητών καθώς και η διαφύλαξη και συντήρηση των εμβολίων γίνεται με τη σημαντική συνεισφορά του μέλους της οργανωτικής επιτροπής Ε.Τ.Π. κ. **Α. Περδικάρη** ενώ στην εκτέλεση των εμβολιασμών συνέβαλαν οι πρόσφατα συνταξιοδοτηθέντες εκπαιδευτικοί κ. **Ν. Σκάρπου - Γεραμάνη** και **Α. Βασιλείου - Σπανού**.

Οι εμβολιασμοί συνεχίζονται και για τον προγραμματισμό τους ειδοποιούνται οι υπεύθυνοι των Τμημάτων. Σε κάθε περίπτωση πρέπει να ενημερωθεί το Τμήμα ΕΕΥ στο τηλέφωνο **210 5385742** (κ. Περδικάρη). ☑



επίσκεψη της Γενικής Γραμματέως του Κ.Κ.Ε. στο ΤΕΙ Αθήνας



Στις 6 Μαρτίου 2008 η Γενική Γραμματέας του Κομμουνιστικού Κόμματος Ελλάδος, **κ. Παπαρήγα** επισκέφτηκε το ΤΕΙ Αθήνας.

Στα πλαίσια της επίσκεψης αυτής η κ. Παπαρήγα συνάντησε τον Πρόεδρο και τα μέλη του Συμβουλίου του ΤΕΙ Αθήνας και συνομίλησαν διεξοδικά επί πολλών επίκαιρων πολιτικών, εκπαιδευτικών και κοινωνικών θεμάτων.

Η Γενική Γραμματέας μετέφερε τις θέσεις του Κ.Κ.Ε. όσον αφορά την κατάσταση στην οποία έχουν περιέλθει τα Πανεπιστήμια και τα ΤΕΙ της χώρας λόγω της συνεχιζόμενης υποβάθμισης τους από τους εκάστοτε κυβερνητικούς φορείς και παρουσίασε προτάσεις για τη βελτίωση των υφιστάμενων συνθηκών στον ευρύτερο χώρο της Παιδείας.

Επίσης, παρουσίασε τις θέσεις του Κ.Κ.Ε. σχετικά με το θέμα που μονοπωλεί το ενδιαφέρον των ημερών, δηλαδή το ασφαλιστικό. Η επίσκεψη ολοκληρώθηκε με ομιλία της στο Αμφιθέατρο Πληροφορικής του Ιδρύματος και με συζητήσεις που είχε τόσο με μέλη του εκπαιδευτικού όσο και του διοικητικού προσωπικού κατά την περιήγησή της σε χώρους του ΤΕΙ. ☑