

3



ΕΚΠΑΙΔΕΥΣΗ

ΠΜΣ*

μεταπτυχιακό πρόγραμμα στο ΤΕΙ Αθήνας

Τίτλος:
“Υλικά Οδοντικής Τεχνολογίας”

Από το ακαδημαϊκό έτος 2006-2007 τμήμα Οδοντικής Τεχνολογίας της ΣΕΥΠ του ΤΕΙ Αθήνας συμπράττει με το τμήμα Οδοντιατρικής του Πανεπιστημίου Αθηνών και λειτουργεί το Πρόγραμμα Μεταπτυχιακών Σπουδών με τίτλο “Υλικά Οδοντικής Τεχνολογίας”.

Λίγα λόγια για το τμήμα

Το τμήμα Οδοντικής Τεχνολογίας είναι το μοναδικό τμήμα Ανώτατης Εκπαίδευσης στην Ελλάδα, που παρέχει ολοκληρωμένη εκπαίδευση στο γνωστικό πεδίο της Οδοντικής Τεχνολογίας, που είναι ένας συνδυασμός επιστήμης, τεχνολογίας και δεξιότητας. Σήμερα η πρόοδος της Οδοντιατρικής επιστήμης και το γεγονός ότι οι προσθετικές εργασίες από την πιο απλή μορφή ενός ενθέτου, μέχρι σύνθετες αποκαταστάσεις με εμφυτεύματα ή γναθοπροσωπικές προσθέσεις, απευθύνονται σε άνθρωπο, υπαγορεύει τη μεταλλαγή του οδοντοτεχνίτη σε επιστήμονα δεξιότεχνη.

Αντικείμενο του προγράμματος

Το Πρόγραμμα Μεταπτυχιακών Σπουδών έχει ως αντικείμενο την παροχή εκπαίδευσης σε μεταπτυχιακούς φοιτητές προκειμένου να αποκτήσουν βαθύτερη και πιο εξειδικευμένη γνώση στο πεδίο των υλικών συνδέοντάς τα με την εφαρμογή.

Βασικοί στόχοι του ΠΜΣ

- **Η ΚΑΛΥΨΗ** των γνώσεων και των αναγκών που υπάρχουν καθώς και η παραγωγή νέας γνώσης στο αντικείμενο των υλικών οδοντικής τεχνολογίας
- **Η ΠΡΟΑΓΩΓΗ** της έρευνας στον τομέα των υλικών οδοντικής τεχνολογίας.
- **Η ΠΡΟΟΠΤΙΚΗ** συνεργασιών, τόσο με το προπτυχιακό όσο και με άλλα μεταπτυχιακά προγράμματα ώστε να δραστηριοποιηθούν στο μέγιστο βαθμό οι διαθέσιμοι πόροι του Τμήματος Οδοντικής Τεχνολογίας.
- **Η ΣΤΕΛΕΧΩΣΗ** με εξειδικευμένους επιστήμονες, των οδοντοτεχνικών εργαστηρίων που ήδη λειτουργούν στο δημόσιο και τον ιδιωτικό τομέα αλλά και όσων πρόκειται να λειτουργήσουν στο μέλλον.
- **Η ΘΕΩΡΗΤΙΚΗ** προσέγγιση της επιστήμης των υλικών οδοντικής τεχνολογίας και η σύνδεση της γνώσης αυτής με τις μεθόδους εφαρμογής.
- **Η ΑΝΑΔΕΙΞΗ** της σημαντικής διάστασης της βιολογικής συμπεριφοράς των υλικών οδοντικής τεχνολογίας και της ορθής επιλογής τους.
- **Η ΠΡΟΒΟΛΗ** των δυνατοτήτων του Προγράμματος ώστε να αποτελέσει πόλο έλξης για νέους πτυχιούχους από την Ελλάδα και το εξωτερικό.

*ΠΜΣ: Πρόγραμμα Μεταπτυχιακών Σπουδών



Μεταπτυχιακοί Τίτλοι

Το Πρόγραμμα Μεταπτυχιακών Σπουδών οδηγεί στην απονομή Μεταπτυχιακού Διπλώματος Ειδίκευσης με τίτλο “Υλικά Οδοντικής Τεχνολογίας”.

Κατηγορίες Υποψηφίων

Στο ΠΜΣ γίνονται δεκτοί εφόσον πληρούν τις απαραίτητες προϋποθέσεις για την επιτυχή παρακολούθηση των μαθημάτων, κατά προτεραιότητα ως ακολούθως οι:

α. Κάτοχοι πτυχίου Οδοντιατρικής Ελληνικών Πανεπιστημίων ή αντιστοιχών Τμημάτων αναγνωρισμένων ομοταγών Ιδρυμάτων της αλλοδαπής.

β. Κάτοχοι πτυχίου ΤΕΙ Τμήματος Οδοντικής Τεχνολογίας της Σχολής Επαγγελματιών Υγείας και Πρόνοιας ή ισοτίμων και αντίστοιχων Τμημάτων αναγνωρισμένων ομοταγών ιδρυμάτων της αλλοδαπής.

γ. Κάτοχοι πτυχίου ΤΕΙ ή ΑΕΙ, άλλων τμημάτων, συναφούς γνωστικού αντικείμενου, της ημεδαπής ή αντίστοιχων τμημάτων αναγνωρισμένων ομοταγών Ιδρυμάτων της αλλοδαπής.

Χρονική Διάρκεια

Η χρονική διάρκεια για την απονομή του Μεταπτυχιακού Διπλώματος Ειδίκευσης ορίζεται σε τέσσερα (4) διδακτικά εξάμηνα. Η μέγιστη χρονική διάρκεια μέσα στην οποία οφείλει να ολοκληρώσει επιτυχώς τις σπουδές του κάθε μεταπτυχιακός φοιτητής θα καθορίζεται με απόφαση της Γ.Σ.Ε.Σ.

Πρόγραμμα Μαθημάτων

Τα μαθήματα του ΠΜΣ είναι εξαμηνιαία.

Στα μαθήματα προβλέπονται ώρες διδασκαλίας (θεωρία, εργαστηριακές ασκήσεις).

Τα προσφερόμενα μαθήματα διακρίνονται σε Βασικά και Ειδικά μαθήματα.

Βασικά Μαθήματα

Βιοχημεία
Ανατομία κεφαλής / Φυσιολογία
Μικροβιολογία
Συγκλεισιολογία
Εισαγωγή στις Μεθόδους Ενόργανης Ανάλυσης
Μεθοδολογία Έρευνας
Επιδημιολογία - Βιοστατιστική
Οδοντική Τεχνολογία

Ειδικά Μαθήματα

Μηχανική Υλικών
Πολυμερή Υλικά
Ηλεκτρομηχανική
Συμπεριφορά Υλικών
Μεταλλογνωσία
Κεραμικά
Προσθετικά Κράματα
Ορθοδοντικά Σύρματα
Πολυμερή
Βιολογικές Ιδιότητες - Έλεγχος
Οδοντιατρικά Κεραμικά
Προδιαγραφές - Τυποποίηση Βιοϋλικών
Γενικές αρχές προεργασίας και κατασκευής δοκιμίων
Εκπόνηση Διπλωματικής Εργασίας

Υπεύθυνοι του ΠΜΣ για το ΤΕΙ Αθήνας**Ε. Δημητροπούλου,**

καθηγήτρια του τμήματος Οδοντικής Τεχνολογίας

☎ 210 5385619

Σ. Γιαννικάκης,

αν. καθηγητής του τμήματος Οδοντικής Τεχνολογίας

☎ 210 5385617 ✉

Περισσότερες πληροφορίες για το πρόγραμμα

Γραμματεία τμήματος Οδοντιατρικής,

Θηβών 2, Γουδί, Ισόγειο νέου κτιρίου

☎ 210 7461120 και 210 7461309

προφίλ

του τμήματος Νοσηλευτικής του ΤΕΙ Αθήνας

σπουδές στα Τεχνολογικά Εκπαιδευτικά Ιδρύματα

3

ΕΚΠΑΙΔΕΥΣΗ

1. Ιστορική αναδρομή

Τα Τμήματα Νοσηλευτικής στα Τεχνολογικά Εκπαιδευτικά Ιδρύματα της χώρας μας, λειτουργούν με τον ιδρυτικό Νόμο Ν 1404/83.

Μέχρι το 1983 η τριτοβάθμια επαγγελματική εκπαίδευση παρέχονταν από την αντίστοιχη Σχολή των ΚΑΤΕΕ (Κέντρα Ανώτερης και Τεχνολογικής και Επαγγελματικής Εκπαίδευσης), καθώς επίσης από Σχολές Νοσηλευτικής σε μεγάλα Νοσοκομεία της Αθήνας όπως το Νοσοκομείο του Ευαγγελισμού, του Ε.Ε.Σ. (Ελληνικού Ερυθρού Σταυρού), του Γενικού Κρατικού Νοσοκομείου Αθηνών, του Λαϊκού Νοσοκομείου και άλλων.

Από τότε η Νοσηλευτική διδάσκεται στα ΤΕΙ και μάλιστα σε δύο Τμήματα στην Αθήνα, και από ένα στην Θεσσαλονίκη, την Πάτρα, το Ηράκλειο, την Λαμία, την Λάρισα, τα Ιωάννινα και πρόσφατα στο Διδυμότειχο. Τα Τμήματα Νοσηλευτικής των Αθηνών έχουν δικό τους εκπαιδευτικό και διοικητικό προσωπικό ενώ η μόνη διαφορά μεταξύ τους έγκειται στο γεγονός ότι τουλάχιστον μέχρι πρόσφατα εισαγόταν μεγάλος αριθμός σπουδαστών, οπότε η ύπαρξη των δύο Τμημάτων θα βοηθούσε στην καλύτερη εκπαίδευση αυτών. Η φοίτηση διαρκεί 4 χρόνια δηλαδή 8 διδακτικά εξάμηνα.

2. Στόχος των τμημάτων Νοσηλευτικής

Ο στόχος των Τμημάτων Νοσηλευτικής είναι η προετοιμασία των σπουδαστών, ώστε να είναι ικανοί να εργαστούν εξ ίσου αποτελεσματικά σε όλες τις βαθμίδες φροντίδας υγείας (Πρωτοβάθμια, Δευτεροβάθμια και Τριτοβάθμια), ως πολυδύναμοι νοσηλευτές γενικών φροντίδων. Σύμφωνα με το άρθρο 1 του ΠΔ 351/89 (ΦΕΚ 159/14-06-89) οι πτυχιούχοι του Τμήματος Νοσηλευτικής ασκούν ειδικές επιστημονικές και τεχνικές γνώσεις σε όλο το φάσμα της γενικής νοσηλευτικής φροντίδας.

Τόσο η φιλοσοφική θεώρηση της Νοσηλευτικής όσο και η θεωρητική της θεμελίωση, στηρίζονται σε επιστημονικές αρχές, οι οποίες υποστηρίζουν, τεκμηριώνουν και κατευθύνουν την κλινική και κοινοτική Νοσηλευτική, σε κάθε δράση.

Η εκπαίδευση στη Νοσηλευτική, έχει στόχο την ολιστική αντιμετώπιση του ατόμου, την απόκτηση θεωρητικών γνώσεων και ειδικών δεξιοτήτων που είναι απαραίτητες στην άσκηση του επαγγέλματος.

Ο Νοσηλευτής αποτελεί τον κύριο υπεύθυνο επιστήμονα στη λειτουργία και οργάνωση της Πρωτοβάθμιας, Δευτεροβάθμιας και Τριτοβάθμιας φροντίδας υγείας με στόχο την ανάλογη ενημέρωση των ατόμων, οικογενειών, ομάδων και κοινοτήτων σε θέματα υγείας. ○

*Η κ. Γ. Φασόη-Μπαρκά είναι καθηγήτρια εφαρμογών του τμήματος Νοσηλευτικής Β
Η κ. Μ. Κελέση - Σταυροπούλου είναι επίκουρος καθηγήτρια του τμήματος Νοσηλευτικής Β



Ο ρόλος του Νοσηλευτή
... επεκτείνεται κυρίως
στις παρεμβάσεις εκείνες
που έχουν σκοπό τη διατήρηση
και προαγωγή της υγείας

ρόλος του δηλαδή, δεν περιορίζεται μόνο στη θεραπευτική παρέμβαση με σκοπό την αποκατάσταση της υγείας του ατόμου που έχει ήδη νοσήσει, αλλά **επεκτείνεται κυρίως στις παρεμβάσεις εκείνες που έχουν σκοπό τη διατήρηση και προαγωγή της υγείας.**

3. Προγράμματα Σπουδών και η ανάγκη εκσυγχρονισμού τους ανάλογα με τις τρέχουσες κοινωνικές εξελίξεις

Στην πορεία του χρόνου, και με δεδομένες τις τρέχουσες εξελίξεις στην Ελλάδα και διεθνώς, τα προγράμματα σπουδών στην Νοσηλευτική υπόκεινται σε αλλαγές και τροποποιήσεις τέτοιες, ώστε να εφοδιάσουν τους σπουδαστές με τις απαραίτητες γνώσεις που θα τους βοηθήσουν να είναι ικανοί να εργαστούν σε όλες τις βαθμίδες παροχής υπηρεσιών υγείας, παρέχοντας φροντίδα υψηλής ποιότητας.

Παράγοντες όπως, οι δημογραφικές και κοινωνικές εξελίξεις, η υποβάθμιση του περιβάλλοντος, η αθρόα είσοδος μεταναστών στην χώρα, οι αλλαγές στο πλαίσιο ανάπτυξης των υπηρεσιών υγείας, η ραγδαία αύξηση της τεχνολογίας συμβάλλουν σε αυτήν την αναγκαιότητα.

Πιο συγκεκριμένα, οι δημογραφικές και κοινωνικές εξελίξεις αφορούν στη **γήρανση** του πληθυσμού της γης η οποία αποτελεί μια παγκόσμια πραγματικότητα. Η Ελλάδα μάλιστα, κατέχει την δεύτερη θέση μεταξύ των πιο γερασμένων χωρών του κόσμου. Οι άνθρωποι σήμερα πεθαίνουν από νοσήματα φθοράς και νοσήματα που έχουν να κάνουν με

περιβαλλοντικούς παράγοντες καθώς και με τον τρόπο ζωής του ατόμου. Ο **καρκίνος** ως νόσος παρουσιάζει μια ολοένα αυξανόμενη τάση. Τα νοσήματα του νου, όπως η νόσος **Alzheimer** αυξάνεται επίσης, λόγω της αύξησης του αριθμού των ηλικιωμένων και έχει υψηλό κόστος θεραπείας που είναι ασύμφορο για ομάδες πληθυσμού.

Επιπλέον, η είσοδος μεταναστών δημιουργεί νέες ανάγκες για παροχή υπηρεσιών φροντίδας υγείας σε ένα νέο ετερογενή πληθυσμό. Από την άλλη πλευρά, σύμφωνα με τον Παγκόσμιο Οργανισμό Υγείας η υποβάθμιση του περιβάλλοντος οδηγεί σε σοβαρά προβλήματα υγείας, δεδομένου ότι, οι ανθρώπινες δραστηριότητες επιφέρουν αλλαγές με παγκόσμιες επιπτώσεις στο κλίμα.

Σε ότι αφορά το πλαίσιο ανάπτυξης των υπηρεσιών υγείας, σε άλλες Ευρωπαϊκές χώρες παρατηρείται η τάση μείωσης των νοσοκομειακών κλινών και η στροφή της παροχής υπηρεσιών φροντίδας υγείας στην κοινότητα. Αυτό σημαίνει ανάγκη για ανάπτυξη και βελτίωση της Πρωτοβάθμιας Φροντίδας Υγείας και της Κοινωνικής Νοσηλευτικής. Παράλληλα η αλματώδης ανάπτυξη της Επιστήμης και της τεχνολογίας έχουν συμβάλει ώστε να αναπτύσσονται η "από απόσταση" μάθηση και η τηλεϊατρική, με αποτέλεσμα η εκπαίδευση των νοσηλευτών να προσανατολίζεται πλέον στην απόκτηση δεξιοτήτων και ικανοτήτων συνεργασίας με την πολύ επαγγελματική ομάδα φροντίδας υγείας.

Όλα τα παραπάνω, αποτελούν μια πρόκληση για τους μελλοντικούς νοσηλευτές και απαιτούν εκσυγχρονισμό των προγραμμάτων σπουδών στην Νοσηλευτική.

Με δεδομένους τους περιορισμένους οικονομικούς πόρους που διατίθενται για την υγεία, υπάρχει ανάγκη εξεύρεσης νέων, ώστε να καλυφθούν οι ανάγκες υγείας όλων των ηλικιακών ομάδων του πληθυσμού. Επίσης η νοσηλευτική εκπαίδευση των επαγγελματιών υγείας θα πρέπει να οδηγηθεί προς την ίδια κατεύθυνση με τελικό στόχο την παροχή ποιοτικής φροντίδας υγείας στους πολίτες της χώρας.

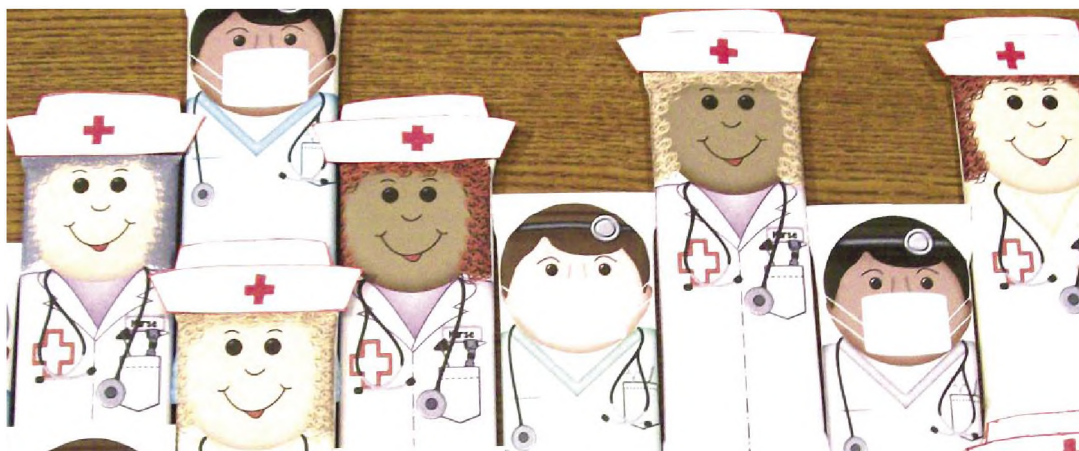
Το Τμήμα Νοσηλευτικής με την έναρξη του ακαδημαϊκού έτους 1995-96, έθεσε σε πλήρη εφαρμογή ένα **νέο πρόγραμμα σπουδών** διάρκειας οκτώ εξαμήνων, το οποίο καταρτίστηκε με βάση τις κατευθύνσεις του Παγκόσμιου Οργανισμού Υγείας (Π.Ο.Υ.) και της Ευρωπαϊκής Ένωσης (Ε.Ε.) και είναι προσανατολισμένο στην Πρωτοβάθμια Φροντίδα Υγείας. Το παραπάνω πρόγραμμα σπουδών που λειτουργούσε στα τμήματα Νοσηλευτικής είχε αναθεωρηθεί ολοκληρωτικά και ουσιαστικά και είχε εγκριθεί τον Σεπτέμβριο του 1995. (Π.Δ. 212/94 ΦΕΚ 135 τεύχος Α).

Με βάση το άρθρο 26 παρ. 3 του Ν. 2916/2001 έγιναν τροποποιήσεις στο ήδη υπάρχον πρόγραμμα του ακαδημαϊκού έτους 2001-02. Το πρόγραμμα εγκρίθηκε από το Ι.Τ.Ε. (2840/19-11-

2002).

Το νέο πρόγραμμα δίνει έμφαση στη διατήρηση, την προαγωγή της υγείας των ατόμων και την πρόληψη της αρρώστιας παράλληλα με τη φροντίδα του ατόμου που είναι άρρωστο. Το πρόγραμμα στοχεύει στην προετοιμασία Νοσηλευτών, οι οποίοι, με την αποφοίτησή τους, θα είναι έτοιμοι να εργαστούν εξίσου αποτελεσματικά τόσο στην Κοινότητα όσο και στο Νοσοκομείο, προσφέροντας υπηρεσίες σε Ιδρύματα και Οργανισμούς Πρωτοβάθμιας, Δευτεροβάθμιας και Τριτοβάθμιας Φροντίδας Υγείας. Κατά τη διάρκεια των επτά πρώτων εξαμήνων, η θεωρητική εκπαίδευση συνδυάζεται με εργαστηριακή και κλινική άσκηση και πρακτική για την ανάπτυξη γνώσεων, δεξιοτήτων και εμπειριών στους εξής τομείς: Παθολογία, Χειρουργική, Παιδιατρική, Ψυχιατρική, Νευρολογία, Γηριατρική, Μαιευτική, Χειρουργεία, Μονάδες Εντατικής Θεραπείας και Κοινωνική Νοσηλευτική. Στη διάρκεια του όγδοου εξαμήνου, εκπονείται η πτυχιακή εργασία και πραγματοποιείται η πρακτική άσκηση σε νοσοκομεία της Ελλάδας ή του εξωτερικού.

Το Τμήμα Νοσηλευτικής των ΤΕΙ συμβάλλει στην επαγγελματική αποκατάσταση των φοιτητών του, διατηρώντας αμφίδρομη σχέση και συνεργασία με Τεχνολογικά Εκπαιδευτικά Ιδρύματα και φορείς τόσο του εσωτερικού όσο και του εξωτερικού. ☑



ΠΜΣ

4. Προγράμματα Μεταπτυχιακών Σπουδών (ΠΜΣ) του τμήματος Νοσηλευτικής

α. Τίτλος ΠΜΣ:

“Υγιεινή και Ασφάλεια Εργασίας”

Από το ακαδημαϊκό έτος 2004 - 2005 τα τμήματα Νοσηλευτικής Α΄ και Δημόσιας Υγιεινής σε σύμπραξη με το Ιατρικό τμήμα του Δημοκρίτειου Πανεπιστημίου Θράκης, οργανώνουν και λειτουργούν Πρόγραμμα Μεταπτυχιακών Σπουδών με τίτλο: “Υγιεινή και Ασφάλεια Εργασίας”.

Το ΠΜΣ:

- α. απονέμει Μεταπτυχιακό Δίπλωμα Ειδίκευσης στον τομέα “Υγιεινή και ασφάλεια εργασίας”
- β. μπορεί να οδηγήσει σε Διδακτορικό Δίπλωμα. Οι τίτλοι απονέμονται από το Ιατρικό τμήμα του Δημοκρίτειου Πανεπιστημίου Θράκης.

β. Τίτλος ΠΜΣ:

“ΜΕΘ και Επείγουσα Νοσηλευτική”

Από το ακαδημαϊκό έτος 2006 - 2007 το τμήμα Νοσηλευτικής Α΄ σε σύμπραξη με την Ιατρική Σχολή του Πανεπιστημίου Αθηνών, οργανώνουν και λειτουργούν Πρόγραμμα Μεταπτυχιακών Σπουδών (ΠΜΣ) με αντικείμενο τις Μονάδες Εντατικής Θεραπείας (ΜΕΘ) και την Επείγουσα Νοσηλευτική.

Το πρόγραμμα οδηγεί στην απονομή Μεταπτυχιακού Διπλώματος Ειδίκευσης στις ΜΕΘ και την Επείγουσα Νοσηλευτική.

Ο τίτλος απονέμεται από την Ιατρική Σχολή του Πανεπιστημίου Αθηνών.

γ. Τίτλος ΠΜΣ:

“Μονάδες Εντατικής Θεραπείας - Καρδιολογική Νοσηλευτική”

Από το ακαδημαϊκό έτος 2004 - 2005 το τμήμα Νοσηλευτικής Α΄ σε σύμπραξη με την Ιατρική

Σχολή του Πανεπιστημίου Αθηνών, οργανώνει και λειτουργεί Μεταπτυχιακό Πρόγραμμα Σπουδών με τίτλο “Μονάδες Εντατικής Θεραπείας - Καρδιολογική Νοσηλευτική”. Τη διοικητική υποστήριξη του προγράμματος έχει η Ιατρική Σχολή του Πανεπιστημίου Αθηνών.

δ. Τίτλος ΠΜΣ:

“Κλινική Παιδιατρική και Νοσηλευτική Έρευνα”

Από το ακαδημαϊκό έτος 2006 - 2007 το τμήμα Νοσηλευτικής Α΄ σε σύμπραξη με την Ιατρική Σχολή του Πανεπιστημίου Αθηνών, οργανώνει και λειτουργεί Πρόγραμμα Μεταπτυχιακών Σπουδών με τίτλο “Κλινική Παιδιατρική και Νοσηλευτική Έρευνα”.

Το ΠΜΣ οδηγεί στην απονομή Μεταπτυχιακού Διπλώματος Ειδίκευσης στην “Κλινική Παιδιατρική και Νοσηλευτική Έρευνα” και απονέμεται από την Ιατρική Σχολή του Πανεπιστημίου Αθηνών.

ε. Τίτλος ΠΜΣ:

“Εργαστηριακή και Κλινική Νοσηλευτική Καρδιολογία”

Από το ακαδημαϊκό έτος 2007 - 2008 τα τμήματα Νοσηλευτικής Β΄ και Δημόσιας Υγιεινής σε σύμπραξη με την Ιατρική Σχολή του Πανεπιστημίου Αθηνών, οργανώνουν και λειτουργούν Πρόγραμμα Μεταπτυχιακών Σπουδών με τίτλο “Εργαστηριακή και Κλινική Νοσηλευτική Καρδιολογία”.

Το ΠΜΣ οδηγεί στην απονομή Μεταπτυχιακού Διπλώματος Ειδίκευσης στην “Εργαστηριακή και Κλινική Νοσηλευτική Καρδιολογία” και απονέμεται από την Ιατρική Σχολή του Πανεπιστημίου Αθηνών.



του Ι. Χάλαρη*

αξιολόγηση στο ΤΕΙ Αθήνας

Για την πραγμάτωση του Ενιαίου Ευρωπαϊκού Χώρου Ανώτατης Εκπαίδευσης, την οποία συνυπέγραψε η Ελλάδα, το Ελληνικό Κοινοβούλιο ψήφισε το Ν. 3374/2005 για τη Διασφάλιση της Ποιότητας στην Ανώτατη Εκπαίδευση (ΦΕΚ 2 Αυγούστου 2005, αρ. φύλλου 189), με κύριο στόχο τη **διαρκή αξιολόγηση** του διδακτικού, ερευνητικού και κάθε άλλου έργου των ιδρυμάτων ανώτατης εκπαίδευσης και με σκοπό τη **διασφάλιση και βελτίωση της ποιότητας** της έρευνας και διδασκαλίας, των σπουδών και των λοιπών υπηρεσιών που παρέχονται από αυτά στο πλαίσιο της αποστολής τους.

Οι προβλεπόμενες διαδικασίες συστηματικής και τεκμηριωμένης Εσωτερικής και εν συνεχεία Εξωτερικής αξιολόγησης της ανώτατης εκπαίδευσης στην χώρα μας, σύμφωνα με γενικώς αποδεκτά κριτήρια, σταθερότυπους και πρότυπα που εφαρμόζονται σε όλες τις χώρες - μέλη της ΕΕ, αλλά και ευρύτερα διεθνώς, αναμένεται ότι θα ενδυναμώσουν την αυτονομία των ακαδημαϊκών μονάδων και ιδρυμάτων, θα ενισχύσουν το αίσθημα ευθύνης, θα απαντήσουν στο αίτημα για κοινωνική λογοδοσία και θα

συμβάλλουν γενικότερα στην καλλιέργεια και βελτίωση του "κλίματος ποιότητας" στις ακαδημαϊκές κοινότητες της χώρας.

Υπεύθυνα όργανα για τη Διασφάλιση της Ποιότητας (κατά τον Ν. 3374/2005)

ΜΟΔΙΠ

Μονάδα Διασφάλισης Ποιότητας,

σε επίπεδο Ιδρύματος, με πάγιο χαρακτήρα.

άρθρο 2 §4 του Ν. 3374/2005

ΟΜΕΑ

Ομάδα Εσωτερικής Αξιολόγησης,

σε επίπεδο Ακαδημαϊκής Μονάδας

και αποκλειστικά για τη διάρκεια

της Εσωτερικής Αξιολόγησης.

ΕΕΕΑ

Ειδική Επιτροπή Εξωτερικής Αξιολόγησης,

σε επίπεδο Εξωτερικής Αξιολόγησης.

άρθρο 8 §5 του Ν. 3374/2005

ΑΔΙΠ

Ανεξάρτητη Αρχή Διασφάλισης της

Ποιότητας στην Ανώτατη Εκπαίδευση,

σε εθνικό επίπεδο.

άρθρο 10 του Ν. 3374/2005

*Ο κ. Ι. Χάλαρης είναι Αντιπρόεδρος του ΤΕΙ Αθήνας, καθηγητής στο τμήμα Πληροφορικής

Μετά από γνωμάτευση της Επιτροπής Μορφωτικών Υποθέσεων του Κοινοβουλίου (11 /1/ 2006) **Πρόεδρος της ΑΔΙΠ** διορίστηκε ο ομότιμος καθηγητής, κ. **Σπύρος Αμούργης**. Στις 1-9-2006 έγινε ο διορισμός και η συγκρότηση σε σώμα, των **12 μελών της Αρχής** (άρθρο 11 του Νόμου 3374/2005). Μέλος της Αρχής είναι και ο καθηγητής της ΣΕΥΠ του ΤΕΙ Αθήνας κ. **Κλεομένης Οικονόμου**.

Ο Πρόεδρος και τα μέλη της Αρχής πραγματοποίησαν μέχρι σήμερα τρεις ενημερωτικές συναντήσεις και αντάλλαξαν απόψεις με τη Διοίκηση και τις επιτροπές αξιολόγησης των Τμημάτων του ΤΕΙ.

Παράλληλα με την αριθμ. 32/3-9-08 απόφαση του Συμβουλίου ΤΕΙ Αθήνας ορίστηκε η Μονάδα Διασφάλισης Ποιότητας, ως εξής:

Πρόεδρος

Ιωάννης Χάλαρης

Αντιπρόεδρος ΤΕΙ-Α,

Μέλη

Δήμος Τριάντης, καθηγητής ΣΤΕΦ

Σταμάτης Κουσίσης, καθηγητής ΣΤΕΤΡΟΔ

Σταύρος Γιαννικάκης, αν. καθηγητής ΣΕΥΠ

Παναγιώτης Θεουλάκης, αν. καθηγητής ΣΓΤΚΣ

Μιχαήλ Καλλιάκος, ΕΤΠ

Μέχρι σήμερα στη ΜΟΔΙΠ κατέθεσαν Εκθέσεις Εσωτερικής Αξιολόγησης τα τμήματα Ηλεκτρονικής και Πληροφορικής, ενώ αρκετά άλλα Τμήματα βρίσκονται στο στάδιο επεξεργασίας για τη σύνταξη της Έκθεσης.

Η πρώτη εξωτερική αξιολόγηση πραγματοποιήθηκε το Νοέμβριο του 2008 στο τμήμα Πληροφορικής με αξιολογητές τους παρακάτω:

Πρόεδρος

Χ. Σχίζας, καθηγητής στο Πανεπιστήμιο Κύπρου

Μέλη

Θ. Χατζηλάκος, καθηγητής στο Ανοιχτό Πανεπιστήμιο Κύπρου

Γ. Σαμαράς, καθηγητής στο Πανεπιστήμιο Κύπρου

Δρ. Γ. Φακάς, Senior Lecturer στο Πανεπιστήμιο του Manchester, Ηνωμένο Βασίλειο

Δρ Π. Ζαφίρης, Reader στο City University του Λονδίνου, Ηνωμένο Βασίλειο

Οι αξιολογητές κατέθεσαν τη σχετική έκθεση στην ΑΔΙΠ, στο τμήμα Πληροφορικής για ενημέρωση και διατύπωση τυχόν παρατηρήσεων και στη συνέχεια αναρτήθηκε στο site της ΑΔΙΠ και διανεμήθηκε ηλεκτρονικά από τη ΜΟΔΙΠ στα μέλη του ΕΠ του Ιδρύματος μας.

Εξωτερική Αξιολόγηση του τμήματος Πληροφορικής

Κατά τη διάρκεια της εξωτερικής αξιολόγησης του Τμήματος πραγματοποιήθηκαν τα παρακάτω:

α. Επισκέψεις των Αξιολογητών της ΑΔΙΠ, του Προέδρου της ΜΟΔΙΠ και της Επιτροπής Αξιολόγησης του τμήματος Πληροφορικής,

- στη Διοίκηση του Ιδρύματος
- στη Βιβλιοθήκη
- στις Αίθουσες Τηλεδιάσκεψης
- στο Κέντρο Διαχείρισης Δικτύου και
- σε χώρους του τμήματος Πληροφορικής (εργαστήρια, αίθουσες διδασκαλίας, κέντρο διαχείρισης εργαστηρίων, γραφεία καθηγητών, γραμματεία), όπου έγιναν διεξοδικές συζητήσεις με εκπαιδευτικούς και φοιτητές.

β. Οργανωμένες Συναντήσεις

- με τον Προϊστάμενο και την Ομάδα Εσωτερικής Αξιολόγησης (ΟΜΕΑ) του Τμήματος
- με τους καθηγητές του Τμήματος και τους Υπεύθυνους των Τομέων
- με τον Υπεύθυνο, τους καθηγητές και τους

- φοιτητές του ΠΜΣ του Τμήματος
- με το Διοικητικό Προσωπικό της Γραμματείας και το Ειδικό Τεχνικό Προσωπικό (ΕΤΠ)
 - με τους εργαστηριακούς συνεργάτες
 - με τους σπουδαστές
 - με τους αποφοίτους που παρακολούθησαν ή παρακολουθούν ΠΜΣ σε άλλα ιδρύματα.

Υ. Άξονες αξιολόγησης

- Τα θέματα που συζήτησε η επιτροπή αφορούσαν 4 άξονες:
- το πρόγραμμα σπουδών
 - το διδακτικό έργο
 - το ερευνητικό έργο και
 - τις διοικητικές υπηρεσίες και υποδομές.



Συμπεράσματα

της Επιτροπής Εξωτερικής Αξιολόγησης για το τμήμα Πληροφορικής

Η συνολική εντύπωση σχετικά με την κατάσταση του τμήματος ήταν θετική.

Οι καθηγητές του Τμήματος στην πλειονότητά τους είναι υψηλού επιπέδου και η μεταξύ τους συνεργασία ικανοποιητική ενώ οι νέο-προσληφθέντες καθηγητές βελτιώνουν το ήδη καλό επίπεδο.

Η Έκθεση Εσωτερικής Αξιολόγησης της ΟΜΕΑ κρίθηκε ικανοποιητική και ανταποκρινόμενοι στην πραγματική κατάσταση του Τμήματος. Επίσης, η Επιτροπή εκτίμησε ότι οι καθηγητές εννοούν πραγματικά τα σχέδια που διατυπώνουν και το παρελθόν τους δείχνει ότι κατόρθωσαν να υλοποιήσουν κάποια από αυτά, στο μέτρο που οι εξωτερικοί παράγοντες το επέτρεπαν.

Οι φοιτητές φαίνονται ικανοποιημένοι και έχουν καλές σχέσεις με τους δασκάλους τους. Υπάρχει όμως ένα μεγάλο ποσοστό που εγκαταλείπει τις σπουδές (~35%) και στο οποίο πρέπει να προστεθεί ένα επίσης μεγάλο ποσοστό

φοιτητών που παραμένουν “εγγεγραμμένοι” για περισσότερα από 4 έτη (~23%). Το Τμήμα δε γνωρίζει την ακριβή ροή των φοιτητών και δεν μπόρεσε να παράσχει απολύτως ακριβή στοιχεία σχετικά με αυτό το θέμα.

Οι σύγχρονες μέθοδοι διδασκαλίας (ασύγχρονο e-learning) που εφαρμόζονται **συνδυάζονται επιτυχώς με τις κλασσικές μεθόδους διδασκαλίας** (εργαστηριακά μαθήματα και διαλέξεις), με αποτέλεσμα την “παραγωγή” ικανοποιημένων, επιτυχημένων και περιζήτητων αποφοίτων -αν και δεν υπάρχουν επαρκή στοιχεία για να ποσοτικοποιηθεί αυτό το εύρημα.

Οι διασυνδέσεις με τη βιομηχανία είναι αρκετά ικανοποιητικές.

Οι ερευνητικές επιδόσεις και προσπάθειες του Τμήματος ξεπερνούν τις συνήθεις επιδόσεις





και απαιτήσεις για Τμήματα ΤΕΙ, λαμβάνοντας υπόψη τα μέσα και την υποστήριξη που έχουν.

Οι υπηρεσίες που παρέχονται από το Τμήμα είναι καλές και προσφέρουν στους φοιτητές μια καλή ευκαιρία για υψηλού επιπέδου πρακτική εμπειρία.

Κατά την άποψη της Επιτροπής Αξιολόγησης το Τμήμα Πληροφορικής μπορεί να θεωρηθεί ως παράδειγμα “βέλτιστης πρακτικής”, που θα έπρεπε να στηριχθεί και να ενισχυθεί οικονομικά πέρα από ό,τι συνήθως, παρότι το θεσμικό πλαίσιο γενικά για την έρευνα στα ΤΕΙ, και κατ’ ακολουθίαν στο τμήμα Πληροφορικής, είναι ανεπαρκές.

Το επίπεδο των τεχνικών υπηρεσιών είναι μέτριο, αν και αξιοποιούνται πλήρως οι υπάρχουσες υποδομές.

Απαιτείται επίσης βελτίωση των **διοικητικών και άλλων υπηρεσιών**. Ο αριθμός του διαθέσιμου

διοικητικού προσωπικού δεν επαρκεί, δεν τους παρέχεται εκπαίδευση, δεν υπάρχουν τυπικές διαδικασίες και σύγχρονες ηλεκτρονικές διοικητικές υποδομές, ενώ “εξωτερικά” βάρη (προσφορά μαθημάτων σε άλλα Τμήματα του ΤΕΙ Αθήνας) επιβαρύνουν τον διοικητικό φόρτο. Γενικά το Τμήμα έχει διαμορφώσει από το 2003, μία στρατηγική για την ανάπτυξή του, που υλοποιήθηκε σε σημαντικό βαθμό και οι **αλλαγές** που απαιτούνται είναι **εξωτερικές**, όπως επιπλέον χώροι, θεσμικό πλαίσιο για την έρευνα, χρηματοδότηση, επαγγελματική διοίκηση και τεχνικές υπηρεσίες.

Σύμφωνα με τα σημερινά δεδομένα, κινητήριος μοχλός της στρατηγικής του Τμήματος είναι το **Μεταπτυχιακό Πρόγραμμα** που διεξάγεται σε συνεργασία με το Πανεπιστήμιο της Limoges και οι **ερευνητικές διασυνδέσεις**.

ΜΕΤΑ ΤΗΝ ΟΛΟΚΛΗΡΩΣΗ της εξωτερικής αξιολόγησης από την ΕΕΑ, η ΜΟΔΙΠ του ΤΕΙ Αθήνας μελετά τόσο τη συνολική διαδικασία όσο και τα πορίσματα αυτής της πρώτης εξωτερικής έκθεσης και πρόκειται σύντομα να εκδώσει έναν λεπτομερή οδηγό κατάρτισης των εσωτερικών εκθέσεων.

Γενικότερα η έκθεση της Ειδικής Επιτροπής Εξωτερικής Αξιολόγησης ανταποκρίνεται στην πραγματική κατάσταση του Τμήματος. Όσον αφορά την οργάνωση και λειτουργία της Γραμματείας του Τμήματος θεωρούμε ότι βρίσκεται σε ικανοποιητικό επίπεδο και απλά χρειάζεται ενίσχυση του προσωπικού. Επίσης η Διοίκηση του Ιδρύματος έχει μεριμνήσει ήδη για την εισαγωγή υποστηρικτικών εργαλείων στήριξης όλων των Γραμματειών με Πληροφοριακό Σύστημα και δρομολόγησε την τυποποίηση διαδικασιών, συμβατή με το Πρότυπο ISO.

Το ΤΕΙ Αθήνας ανοίγει το “ δρόμο της ανανεώσιμης ενέργειας ” προς τη κεντρική Ασία

Κατά το παρελθόν από το δρόμο του μεταξιού μεταφέρθηκαν αγαθά και εμπορεύματα από και προς την κεντρική Ασία με αποτέλεσμα ο δρόμος αυτός να έχει αφήσει τα σημάδια του στους πολιτισμούς των δυο ηπείρων, της Ευρώπης και της Ασίας, ενώ ακόμη παλαιότερα, ο Μέγας Αλέξανδρος έφθασε στα βόρεια της κεντρικής Ασίας. Στις μέρες μας το ΤΕΙ Αθήνας, και συγκεκριμένα το Τμήμα Ενεργειακής Τεχνολογίας, ανέλαβε τη μεταφορά επιστημονικών γνώσεων και μεθόδων στον τομέα των ανανεώσιμων πηγών ενέργειας με την οργάνωση μεταπτυχιακού κύκλου σπουδών σε πανεπιστήμια της κεντρικής Ασίας.

Οι χώρες της κεντρικής Ασίας διαθέτουν ικανοποιητικό ηλιακό και αιολικό δυναμικό ενώ παράλληλα έχουν μεγάλες ποσότητες βιομάζας. Οι κρατικοί και ιδιωτικοί φορείς στις χώρες αυτές έχουν αρχίσει να ενδιαφέρονται σοβαρά για τις τεχνολογίες ανανεώσιμων πηγών ενέργειας. Επίσης τα δίκτυα μεταφοράς της θερμικής και ηλεκτρικής ενέργειας στις παραπάνω χώρες, είναι παλιάς τεχνολογίας με αποτέλεσμα να υπάρχει μεγάλη σπατάλη ενέργειας με ρύπανση του περιβάλλοντος. Επίσης υπάρχει ένας μεγάλος αριθμός απομονωμένων και ορεινών οικισμών που δεν έχουν πρόσβαση σε ηλεκτρικό δίκτυο ή που έχουν περιορισμένες ώρες διαθέσιμο ηλεκτρικό ρεύμα.

Από την άλλη στα Πανεπιστήμιά τους δεν υπάρχει η δυνατότητα εκπαίδευσης στις τεχνολογίες των ανανεώσιμων πηγών ενέργειας

επειδή δεν υπάρχει το κατάλληλο εκπαιδευμένο προσωπικό και τα σύγχρονα εργαστήρια για εξάσκηση των φοιτητών.

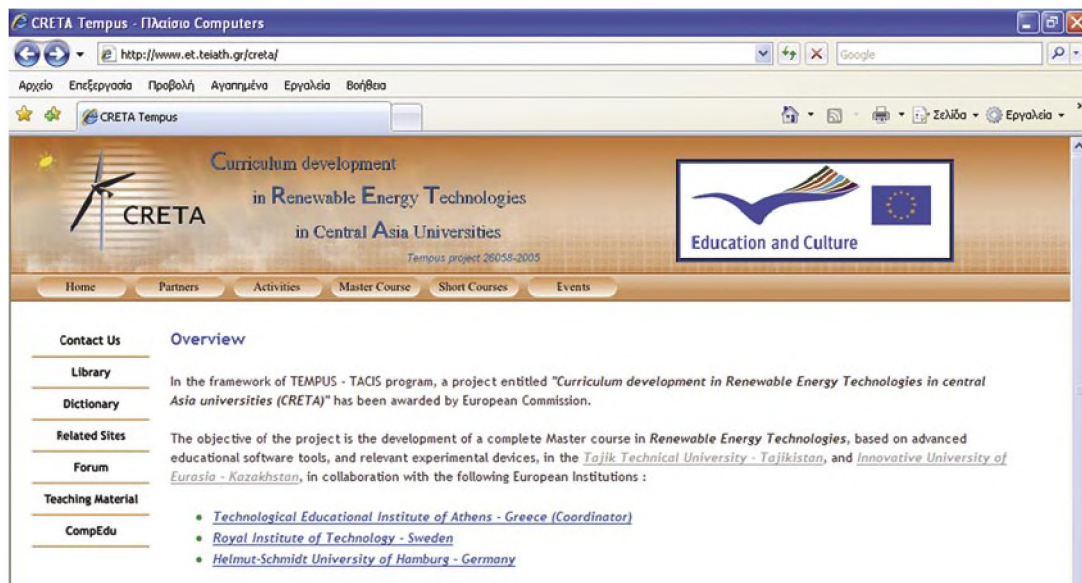
Όλα τα παραπάνω τονίζουν την αναγκαιότητα πραγματοποίησης ενός προγράμματος που θα συμβάλει στην οικονομική ανάπτυξη των χωρών αυτών και στην προστασία του περιβάλλοντος. Μετά τις παραπάνω διαπιστώσεις **το τμήμα Ενεργειακής Τεχνολογίας** του ΤΕΙ Αθήνας κατέθεσε πρόταση με τίτλο “Curriculum Development in Renewable Energy Technologies in Central Asia Universitis” στο ανταγωνιστικό πρόγραμμα “Tempus” της Ευρωπαϊκής Ένωσης. Η πρόταση αξιολογήθηκε με υψηλή βαθμολογία και εγκρίθηκε από την Ευρωπαϊκή Ένωση.

Στο πρόγραμμα συμμετέχουν:

- το Royal Institute of Technology της Σουηδίας
- το University of Hamburg της Γερμανίας
- το Innovative University of Eurasia

*Ο κ. Π. Αξαόπουλος είναι καθηγητής στο τμήμα Ενεργειακής Τεχνολογίας

<http://www.et.teiath.gr/creta/>



της Δημοκρατίας του Καζακιστάν (**κεντρική Ασία**)
 ➤ το Tajik Technical University

της Δημοκρατίας του Ταζικιστάν (**κεντρική Ασία**).

Σκοπός του έργου είναι να δώσει τη δυνατότητα στα δυο παραπάνω Πανεπιστήμια της κεντρικής Ασίας, να πραγματοποιήσουν ένα Μεταπτυχιακό Πρόγραμμα Σπουδών, χρησιμοποιώντας σύγχρονο εργαστηριακό εξοπλισμό και καταλλήλου επιπέδου λογισμικό.

Η διάρκεια του προγράμματος είναι τριετής.

Στο πρώτο έτος πραγματοποιείται προπαρασκευή εκπαιδευτών, οργάνωση εργαστηρίων και ανάπτυξη εκπαιδευτικών βοηθημάτων.

Στα επόμενα δύο έτη πραγματοποιείται εκπαίδευση μεταπτυχιακών φοιτητών.

Στόχοι του Έργου:

- Εκπαίδευση μεταπτυχιακών φοιτητών
- Δημιουργία σύγχρονου εργαστηρίου Ανανεώσιμων Πηγών Ενέργειας
- Χρήση εξειδικευμένου λογισμικού καταλλήλου επιπέδου
- Ανάπτυξη εκπαιδευτικών βοηθημάτων
- Εκπαίδευση των εκπαιδευτών

- Κατάρτιση των μηχανικών του Ιδιωτικού και Δημόσιου τομέα
- Πραγματοποίηση σεμιναρίων και ημερίδων σε ενεργειακά θέματα
- Διάχυση πληροφοριών
- Αξιολόγηση και έλεγχος ποιότητας

Από το πρόγραμμα αναμένεται ότι θα αποφοιτήσει ένας ικανός αριθμός νέων με μεταπτυχιακό στις Τεχνολογίες Ανανεώσιμων Πηγών Ενέργειας και παράλληλα αρκετοί μηχανικοί του Δημόσιου και Ιδιωτικού τομέα θα έχουν καταρτισθεί στο αντικείμενο.

Επίσης ακαδημαϊκό προσωπικό των δυο πανεπιστημίων της κεντρικής Ασίας θα εκπαιδευτεί με αποτέλεσμα να λειτουργούν πλέον το μεταπτυχιακό πρόγραμμα αυτοδύναμα κάνοντας χρήση του εξοπλισμού και όλου του εκπαιδευτικού υλικού που θα έχει αναπτυχθεί στη διάρκεια του προγράμματος.

Τα οφέλη για τις εν λόγω χώρες θα είναι πολλαπλά, καθώς η ενέργεια είναι ένας τομέας που επηρεάζει την οικονομική ανάπτυξη, την κοινωνική πρόοδο και το περιβάλλον. ☑

(1909-1990)



2009: Έτος Γιάννη Ρίτσου

Εκατό χρόνια συμπληρώνονται φέτος από τη γέννηση του ποιητή της Ρωμιοσύνης, Πάνη Ρίτσου και το υπουργείο Πολιτισμού ανακήρυξε το 2009 “έτος Ρίτσου”, τιμώντας τον άνθρωπο που με την ποιητική του γραφή νίκησε το σκοτάδι. Αυτός που διέκρινε το σκοτάδι, πρωτοείδε τον ήλιο Πρωτομαγιά του 1909, στη Μονεμβασιά της Λακωνίας. Το χρονολόγιο της ζωής και του έργου του Πάνη Ρίτσου είναι ατέλειωτο.

Μερικές βασικές πινελιές:

- 1924 Δημοσιεύει τα πρώτα ποιήματα στη “Διάπλαση των Παιδών” με το ψευδώνυμο “Ιδανικόν Όραμα”.
- 1927 Νοσηλεύεται με φυματίωση στο σανατόριο Σωτηρία, όπου γνωρίζεται με μαρξιστές και διανοούμενους της εποχής του. Δημοσιεύει ποιήματα στο “Φιλολογικό Παράρτημα” της “Μεγάλης Ελληνικής εγκυκλοπαίδειας”.
- 1933 Συνεργάζεται με το περιοδικό της Αριστεράς “Πρωτοπόροι” και δουλεύει στο εμπορικό θέατρο για τέσσερα χρόνια.
- 1934 Γίνεται μέλος του Κ.Κ.Ε.. εκδίδει την ποιητική συλλογή “Τρακτέρ”.
- 1936 Εκδίδεται ο “Επιτάφιος” (10.000 αντίτυπα). Αργότερα, τη 4^η Αυγούστου κατάσχει τα αναπομείναντα 250 αντίτυπα και τα καίει στους Στύλους του Ολυμπίου Διός.
- 1937 Γίνεται μέλος της Εταιρείας Ελλήνων Λογοτεχνών. Εκδίδεται “Το τραγούδι της αδελφής μου» και ο Παλαμάς γράφει: “Παραμερίζουμε, ποιητή, για να περάσεις”.
- 1948 Εξορίζεται στο Κοντοπούλι της Λήμνου και στη συνέχεια στη Μακρόνησο και τον Αη Στράτη.
- 1952 Επιστρέφει στην Αθήνα και πολιτεύεται με την ΕΔΑ.
- 1954 Γάμος με την παιδίατρο Φιλίτσα Γεωργιάδου από τη Σάμο, με την οποία απέκτησε μια κόρη την Έρη.
- 1967 Εξορίζεται στη Γυάρο και τη Λέρο.
- 1968 Εξορίζεται στη Σάμο, όπου τέθηκε υπό κατ’οίκον περιορισμό στο σπίτι της γυναίκας του για λόγους υγείας.
- 1970 Άρση του περιορισμού. Επιστρέφει στην Αθήνα για εγχείρηση και εξορίζεται ξανά στη Σάμο. Ανακήρυξή του σε μέλος της Ακαδημίας Λογοτεχνίας του Μείνζ Δυτικής Γερμανίας.
- 1972 Τιμάται με το Μέγα Διεθνές Βραβείο Ποίησης της Biennale του Knokk - le - zont (Βέλγιο).
- 1977 Τιμάται με το βραβείο Λένιν.
- 1979 Τιμάται με το Διεθνές Βραβείο του Παγκοσμίου Συμβουλίου Ειρήνης.
- 1986 Προτείνεται για το βραβείο Νόμπελ.
- 1990 Νοέμβρης Πεθαίνει και ενταφιάζεται στη γενέτειρά του.

Ο Πάνης Ρίτσος, και μόνο με τη “Σονάτα του σεληνόφωτος” και τη “Ρωμιοσύνη”, ποιητής της χαρμολύπης και του ονείρου μιας αταξικής κοινωνίας, τραγικός και τρυφερός συνάμα, στέκεται ως ένας από τους μεγάλους Έλληνες ποιητές. Και ίσως ο μεγαλύτερος, από τους σύγχρονούς του στον κόσμο, κατά δήλωση του Γάλλου ομοτέχνου του Λουίς Αραγκόν. “Είσαι - του έγραψε σε επιστολή - ο μεγαλύτερος ποιητής απ’ όλους μας τους εν ζωή ποιητές!”.