

# ΕΛΕΥΘΕΡΑ

ΔΙΜΗΝΟΝ ΕΠΙΣΤΗ-  
ΜΟΝΙΚΟΝ ΠΕΡΙΟ-  
ΔΙΚΟΝ, ΕΠΙΣΗΜΟΝ  
ΟΡΓΑΝΟΝ ΤΩΝ ΕΛ-  
ΛΗΝΙΔΩΝ ΜΑΙΩΝ



1

ΤΕΥΧΟΣ

ΕΚΔΟΣΙΣ ΣΥΛΛΟΓΟΥ ΕΠΙΣΤΗΜΟΝΩΝ ΜΑΙΩΝ ΑΘΗΝΩΝ

ΣΥΝΤΑΚΤΙΚΗ ΕΠΙΤΡΟΠΗ

**Π. ΠΑΝΑΓΙΩΤΟΥ, Λ. ΚΥΡΙΑΚΗΣ, Γ. ΠΑΓΚΑΛΟΣ**

ΥΠΕΥΘΥΝΟΣ ΥΛΙΣ ΔΗΜΗΤΡΑ ΠΑΤΡΙΝΟΥ, ΔΙΠΛΩΜΑΤΟΥΧΟΣ ΜΑΙΑ  
ΠΡΟΪΣΤΑΜΕΝΗ ΜΑΙΕΥΤΗΡΙΟΥ "ΜΑΡΙΚΑ ΗΛΙΑΔΗ,"

ΣΥΝΔΡΟΜΑΙ: ΕΣΩΤΕΡΙΚΟΥ, ΕΤΗΣΙΑ ΔΡΧ. 70, ΕΞΩΜΗΝΟΣ ΔΡΧ. 40, ΕΞΩΤΕΡΙΚΟΥ ΔΟΛ. 5, ΤΟ ΦΥΛΛΟΝ ΔΡΧ. 15  
ΕΤΟΣ Α', ΑΡΙΘΜΟΣ ΦΥΛΛΟΥ 1 ΝΟΕΜΒΡΙΟΣ - ΔΕΚΕΜΒΡΙΟΣ 1957

## ΠΕΡΙΕΧΟΜΕΝΑ

Ν. Κ. ΛΟΥΡΟΥ, Χαιρετισμὸς . . . . .	Σελ. 1
Ὁ σκοπὸς τῆς ἐκδόσεώς μας . . . . .	» 2
ΣΟΦΙΑΣ ΜΑΥΡΟΕΙΔΗ-ΠΑΠΑΔΑΚΗ, Ἐλευθὼ . . . . .	» 3
Γ. Η. ΠΑΓΚΑΛΟΥ, Ἰγνάτιος-Φίλιππος Σέμμελβίτς . . . . .	» 6
Λ. ΚΥΡΙΑΚΗ, Ἐπὶ τῆς συγχρόνου θεραπείας τῶν τοξιναιμιῶν τῆς κυήσεως (Προεκλαμψία - Ἐκλαμψία) . . . . .	» 10
Π. Π. ΠΑΝΑΓΙΩΤΟΥ, Κληρονομικότης καὶ εὐγενική . . . . .	» 12
Δ. Π. ΠΑΜΠΟΥΚΗ, Βιοκαταλυτικαὶ ἀνωμαλῖαι τῆς γυναικὸς . . . . .	» 16
Σ. ΜΑΡΙΝΟΥ, Παράτασις τῆς κυήσεως . . . . .	» 20
Α. ΠΑΠΑΓΩΑΝΝΟΥ, Τὸ παιδί καὶ ὁ κόσμος του . . . . .	» 22
Α. Ε. ΣΤΕΛΕΤΑΡΗ, Ἡ Μαῖα στὸ Ἀγροτικὸ Ἱατρεῖο . . . . .	» 24
Χ. ΒΟΓΙΑΤΖΑΚΗ, Τὸ 11ον Διεθνὲς Συνέδριον Μαιῶν τῆς Στοκ- χόλμης . . . . .	» 23
Ἑρωτήσεις - Ἀπαντήσεις . . . . .	» 30
Ἀπὸ τὸν κόσμον μας . . . . .	» 31
Βιβλιογραφία . . . . .	» 32



# ΕΛΕΥΘΕΡ

## ΧΑΙΡΕΤΙΣΜΟΣ

Με πραγματική συγκίνηση χαιρετίζω τὸ περιοδικὸ τοῦτο, πὸν πρόκειται νὰ παρέχη στὶς ἀγαπητὲς Ἑλληνίδες Μαιῆς γνώσεις καὶ συμβουλές ἀπὸ τὴν ἀστείρευτὴ πηγὴ τῆς Ἐπιστήμης.

Πέρασε πιά ἐκείνη ἡ ἐποχὴ τῆς ἀγράμματης κυρα-μαμμῆς μὲ τὶς στραβοπατημένες παντοῦφλες καὶ τὰ τόσα ἄλλα στραβοπατήματα, τὰ ἀναπόφευκτα ὅταν λείπη ἡ μόρφωση, καὶ τὸ ἦθος δὲν ἔχει λαξευθῆ μὲ τὴ σμίλη τοῦ ὑψηλοῦ προορισμοῦ τῆς Μαιίας.

Τίποτε δὲν ἔχει ἀλλάξει τόσο στὴν Ἱατρικὴ, ὅσο ἡ ἀγωγή τῆς φυσιολογικῆς ἐγκυμοσύνης, τοῦ φυσιολογικοῦ τοκετοῦ καὶ τῆς φυσιολογικῆς λοχείας, πὸν σήμερα κατορθώνεται νὰ ὀδηγοῦν στὴν εὐτυχία τῆς ἀνθρώπινης ἀναπαραγωγῆς δίχως τοὺς πόνους καὶ τοὺς κινδύνους πὸν γνώρισαν καὶ πλήρωσαν σκληρὰ τόσο αἰῶνες. Ἐπομένως τίποτε δὲν ἔχει ἀλλάξει τόσο, ὅσο τὸ ἐπιστημονικὸ περιεχόμενον τοῦ ἔργου τῆς Μαιίας, πὸν γιὰ τοῦτο χρειάζεται ἀδιάκοπη ἀναπροσαρμογὴ, σύμφωνα μὲ τὴν ἀδιάκοπη ἐξέλιξη.

Μέσα στὶς καινούριες κατευθύνσεις, ἡ Μαῖα ἀνέβηκε πολλὰ ἐπιστημονικὰ καὶ ἠθικὰ σκαλοπάτια καὶ ἔγινε ὁ ἀπόστολος τῶν ἀγαθῶν πὸν ἡ ἐπιστημονικὴ πρόοδος προσφέρει στὴ γυναίκα καὶ στὴν οἰκογένειά μας.

Ἐγὼ πὸν εἶδα ἐδῶ καὶ 25 χρόνια —μαθήτριές μου οἱ περισσότερες— τὶς νέες γενεές τῶν Μαιῶν, αἰσθάνομαι σήμερα ἱκανοποίησι καὶ ὑπερηφάνεια γιὰ τὴν ἐξέλιξή τους καὶ στὸν τόπο μας, καὶ εὐχομαι μὲ ὅλη μου τὴν καρδιά τὸ περιοδικὸ τοῦτο νὰ τοὺς φέρῃ τὰ ἀδιάκοπα συμπληρώματα τῶν γνώσεων πὸν χρειάζονται.

Καὶ ὑπόσχομαι ὅτι μὲ ὅλη μου τὴ στοργὴ καὶ τὴν ἀγάπη θὰ εἶμαι πάντα στὸ πλευρό τους.

Ν. Κ. ΛΟΥΡΟΣ

## Ο ΣΚΟΠΟΣ ΤΗΣ ΕΚΔΟΣΕΩΣ ΜΑΣ

Τὸ Σῶμα τῶν Ἑλληνίδων Μαιῶν, ἀποτελοῦν κοινωνικὴν ομάδα θητεύουσαν εἰς σοβαρώτατον λειτούργημα, ἔχει ν' ἀντιμετωπίσῃ καθημερινῶς πολλὰ προβλήματα σχετικὰ πρὸς τὴν ὑπαρξιν, ἀποστολὴν καὶ ἐξέλιξίν του. Ἡ ἐξειδίκευσις εἰς τὸ ἐπάγγελμα τῆς Μαίας καὶ ἡ ἐξάσκησις του πολὺ ἀπέχουν ἀπὸ τοῦ νὰ εἶναι ἐξομαλισμένοι καὶ ἄνευ δυσκολιῶν καὶ φροντίδων. Αἱ ἰδιομορφίαι τοῦ τύπου μας ἀπὸ πολλῶν ἀπόψεων, ἰδίως κοινωνικῶν καὶ οἰκονομικῶν, ἐμπλέκουν καὶ τὴν Μαίαν εἰς τὰς συναφεῖς πρὸς αὐτὰς συνθήκας. Ἡ ἔλλειψις ἐξ ἄλλου ἰδιαίτερας κρατικῆς ἀντιλήψεως δι' αὐτὴν καὶ ἡ ἀπουσία δυναμικῆς οργανώσεως ὄλων τῶν συναδέλφων της, καθιστᾷ τὴν προοπτικὴν τῆς ἀποστολῆς της περίπλοκον καὶ τὴν ἄψογον διεξαγωγὴν τοῦ ἔργου της πολὺ δύσκολον ὡς ἐπὶ τὸ πλεῖστον.

Πάντα τὰ ἀνωτέρω σκιαγραφοῦν ἤδη τὴν ἀνάγκην ἐνὸς μέσου ἐπικοινωνίας μεταξὺ τῶν Μαιῶν, εἰς τὸ ὁποῖον νὰ ἐκτίθενται τὰ ἐνδιαφέροντα αὐτὰς ἐπιστημονικά, κοινωνικά, ἐπαγγελματικὰ προβλήματα. Εἰς τὸ ὁποῖον, ἐπίσης, ν' ἀντικατοπτρίζεται ἡ Διεθνὴς κίνησις περὶ τὰ ἐν λόγω προβλήματα. Καὶ εἰς τὸ ὁποῖον, τέλος, νὰ εὐρίσκουν ἀπήχησιν ἄλλὰ καὶ θεραπείαν αἱ ἀτομικαὶ ἀπορίαι καὶ τὰ καθ' ἕκαστον ἐνδιαφέροντα τῆς Μαίας.

Θὰ εἴμεθα εὐτυχεῖς ἐὰν τὸ ἀνὰ χεῖρας

περιοδικὸν καταστῆ δυνατὸν ν' ἀντιπροσωπεύσῃ τὸ ἀνωτέρω μέσον. Τὸ καθ' ἡμᾶς, δὲν θὰ φεισθῶμεν κόπων καὶ φροντίδων ὅπως ἡ «Ἐλευθῶ», τὸ ἐπίσημον πλέον ὄργανον τῶν Ἑλληνίδων Μαιῶν, ἀποτελέσῃ χρῆσιμον ὁδηγὸν διὰ τὴν πλέον ἀποτελεσματικὴν ἄσκησιν τοῦ ἔργου αὐτῶν, τὴν ἀρτίωσιν τῆς συγκροτήσεώς των, τὴν εἰ δυνατόν ἐξομάλυνσιν τῶν παντοειδῶν δυσχερειῶν, ἅτινας αὐταὶ συναντοῦν, καὶ τὴν πληροφοριοδότησιν των εἰς ὅ,τι ἀφορᾷ τὴν παγκόσμιον θέσιν τῆς ἐιδικότητός των.

Εἰς τοὺς κόπους αὐτοὺς καὶ τὰς φροντίδας ἡμῶν θὰ ἠθέλαμεν ὅπως προστεθοῦν ἡ κατανόησις, συμπαράστασις καὶ συνεργασία τῶν Μαιῶν, ὥστε τὸ ἀναληφθὲν ἔργον νὰ θεωρηθῆ ὡς προσπάθεια αὐτῶν τῶν ἰδίων ὑπὲρ ἑαυτῶν. Ἡ «Ἐλευθῶ» θὰ πρέπῃ νὰ γίνῃ ἡ σύντροφός των, ἡ σύμβουλος των, ἡ φίλη των. Δὲν ἀντιπροσωπεύει μονομερῆ, ἀλλὰ πολὺπλευρον καὶ πολυπρόσωπον προσπάθειαν, εἰς τὴν ὁποίαν πᾶσα συμβολὴ καὶ πᾶσα ἐπικουρία εἶναι εὐπρόσδεκτος, θὰ ἀνταποδίδονται δὲ ὑπὲρ τοῦ συνόλου πολλαπλασίως.

Μὲ αὐτὰς τὰς ἐπαγγελίας καὶ αὐτὰς τὰς προσδοκίας χωροῦμεν πρὸς τὰ ἔμπρός, ἐπικαλούμενοι καὶ τὴν εὐνοίαν τῆς ἐπωνύμου τοῦ περιοδικοῦ μας θεᾶς, πρὸς ἐπιτυχίαν καὶ προκοπὴν τούτου.

Ἡ ΔΙΕΥΘΥΝΣΙΣ ΣΥΝΤΑΞΕΩΣ ΤΗΣ «ΕΛΕΥΘΟΥΣ»





# ΕΛΕΥΘΕΩ

Κάτω από έναν ψηλόκορμο θαλερό φοίνοικα, στο νησί που για χάρη της στερεώθηκε στο βυθό της θάλασσας, κι από Ἄστερρα έγινε Δήλος, ἡ Λητώ ὑποφέρει με καρτερία τούς πόνους τοῦ τοκετοῦ, πού τή βραχνίζου ἐννιά μερόνυχτα. Οἱ νεράιδες τῆς θάλασσας, πού τήν παρκατέκου μαζι με τῆ Θέτιδα, τῆς σκουπίζουν με στοργή τὸν ἰδρώτα, κι ὄλο κοιτάζου πρὸς τὸν αἰθέρα, σὰ νὰ προσμένουε κάποια θεότητα πού θὰ φέρη τῆ λύτρωση. Καὶ νά, μέσα ἀπὸ τὰ σύννεφα πού σκεπάζου τὸν ἥλιο, φανερώνεται κάτι σὰ βέλος χρυσό, πού σιγὰ σιγὰ παίρνει τὸ σχῆμα γυναίκας.

— Δοξασιμένη νὰ εἶσαι, Ἐλευθώ, ψιθυρίζει ἡ Θέτις. Τὰ κατάφερες καὶ ξεγέλασες τῆ βασίλισσα τοῦ Ὀλύμπου.

Τῆ γνώρισε. Ἦταν ἡ κόρη τῆς Ἥρας, πού τήν κρατοῦσε ἡ μητέρα της στὸ παλάτι τὸ θεῖκὸ κλειδωμένη, νὰ μὴν μπορέση ἡ Λητώ, ἡ ἀντίζηλός της, νὰ φέρη στὸ φῶς τὸν Ἀπόλλωνα καὶ τὴν Ἄρτεμη. Μὰ ἡ θεὰ τῆς μητρότητας, ἡ Εἰλειθια, πού τὴν ἔλεγαν κι Ἐλευθώ, γιὰ τῆ λυτρωτικὴ ἔλευσή της τὴν ὥρα τοῦ τοκετοῦ, βρῆκε τρόπο νὰ δραπετεύσῃ ἀπὸ τὸν Ὀλυμπο καὶ νὰ τρέξῃ ἐκεῖ πού τὴν εἶχε τάξει ὁ θεῖκὸς νόμος, δίπλα στὴν ἐπίτοκο, πού τῆς ἄπλωνε με ἱκεσία τὰ χέρια. Καὶ νά, μόλις πᾶτησε στὸ νησί, οἱ ὠδίνες τοῦ τοκετοῦ πύκνωσαν, ἔγιναν ὀξύτερες, σὰ σαῖτες πού μπήγονταν καυτερές στῆς γεννήτρας τὰ σπλάχνα. Ἡ ὥρα σιμώνει. Τὸ προαισθάνεται ἡ μαυρομαλλούσα Λητώ, ξαπλωμένη κάτω ἀπ' τὸ δέντρο, σηκώνεται, ἀγκυκαλιάζει με τὰ δυὸ χέρια τὸ φοῖνικα καὶ γονατίζει πάνω στὴ χλόη. Τὰ σύννεφα σκίζονται κατὰ τῆ μεριά τῆς Ἀνατολῆς, μιὰ κραυγὴ ἀκόμα πιὸ ἐντονη, καὶ τὸ φῶς πλημμυρίζει τῆ Δήλο. Τὸ πρῶτο ἀπ' τὰ δίδυμα, ὁ Ἀπόλλων, γεννιέται. Ἐπίσω βγαίνει κι ἡ Ἄρτεμη μ' ἀσημένια λάμψη. Ἡ θεὰ-μαῖα, ἡ πολυώνυμη, ἡ Εἰλειθια,

Εἰλειθώ, Ἐλευσία, ἡ Ἐλευθώ, τὸ ἔκαμε τὸ θαῦμα της. Τὰ δυὸ νεογέννητα πλένονται με νερὸ καθάριο, τυλίγονται σ' ἕνα διάφανο σπάργανο, ἐλαφρό, δροσερό, καὶ μιὰ ζώνη χρυσὴ σφίγγει τῆ λεπτή τους μεσοῦλα. Ἡ Θέτις τρέχει στὸν Ὀλυμπο, νὰ τοὺς φέρη τροφὴ θεϊκὴ, ἀμβροσία καὶ νέκταρ.

Ἔτσι περιγράφεται, στὸν Ὀμηρικὸ ὕμνο, ὁ τοκετὸς τῆς Λητῶς κι ἡ παντοδύναμη ἐξουσία τῆς μαίας-θεᾶς. Μὰ ἄς δώσωμε προσοχὴ στὶς σοφὲς λεπτομέρειες, πού προδίδου βαθύτατη γνώση. Ἡ Λητώ γονατίζει. Ἡ στάση αὐτὴ εὐκολώνει τὸν τοκετό, ὅπως πίστευαν οἱ ἀρχαῖοι. Γι' αὐτὸ στὴν Τεγέα, ὅπου ταυτίζεται ἡ Εἰλειθια με τὴν τοπικὴ θεὰ Αὐγῆ—γιατὶ παρκατέκεται στὴν αὐγὴ τῆς ζωῆς τοῦ ἀνθρώπου—παριστάνεται σὲ γονυπετὴ στάση, Αὐγὴ ἐν γόνασι. Με τὴν παρουσία τῆς μαίας-θεᾶς οἱ ὠδίνες πυκνώνου, γίνονται ἐντονεσ καὶ σπαρακτικές, τὸ κορμὶ σουσπᾶται, γυρεύου κάτι νὰ σφίξου τὰ χέρια. Ἀλήθεια, τί ρεαλιστικὲς καὶ σοφὲς λεπτομέρειες πού ὁ μῦθος δανείζεται ἀπ' τῆ ζωὴ!

Οἱ Ἕλληνες, πού με τὴν πλοῦσια φαντασία τους θεοποίησαν κάθε φυσικὴ καὶ ἠθικὴ δύναμη καὶ γέμισαν με χαρούμενα καὶ καλόκαρδα πλάσματα τῆ ζωὴ καὶ τῆ φύση, δὲν μπορούσαν νὰ μὴ μορφοποιήσου κι ἐκεῖνη πού παρκατέκεται στὸ μυστήριό τῆς γεννήσεως τοῦ ἀνθρώπου, τῆ μαῖα. Ἡ Ἐλευθώ, πού χρωστᾶ τ' ὄνομά της, ὅπως πιστεύεται, στὴ θερμὴ ἱκεσία: Ἐλθέ! Ἐλθέ! τῆς γυναίκας πού μάχεται νὰ χάριση μιὰ νέα ζωὴ στὸν κόσμο, εἶναι ἡ πιὸ τρανὴ ἀναγνώριση τοῦ ὠραίου καὶ ἱεροῦ προορισμοῦ πού ἡ μαῖα ἐπιτελεῖ δίπλα στὴν ἐπίτοκο.

Μὰ ἄς δοῦμε μιὰ ἄλλη σκηνὴ ἀπ' τὴν ἴδια τελετουργία. Ἡ Ἀλκμήνη εἶναι ἐτοιμόγεννη, καὶ στὸ πλάι της στέκονται

ἡ Εἰλειθυια καὶ οἱ Μοῖρες. Μὰ ὄχι εὐνοϊκῆς αὐτὴ τῆ φορὰ. Ἡ Ἑρα ζηλεύει καὶ πάλι γιὰ τὸ ἐξώγαμο τέκνο πού ἔχει χαρίσει ὁ Δίας σὲ μιὰ θνητῆ. Ἐχει λοιπὸν παραγγέλλει στὴν κόρη τῆς νὰ καθυστερήσῃ τὴ γέννησή του, γιὰ νὰ προλάβῃ νὰ ῥθῆ στὸ φῶς ὁ ἐξάδελφός του ὁ Εὐρυσθέας. «Ὅποιοι γεννηθῆ πρώτος, εἶχε πεῖ ὁ Δίας, θά ναι βασιλιάς καὶ θά διατάξῃ τὸν ἄλλο.» Δογάριαζε ὅμως χωρὶς τὴν Ἑρα, πού εἶχε σύμμαχο τὴν ἀκριβοκόρη τῆς, τὴ θεὰ τῶν τοκετῶν.

Καθόταν λοιπὸν ἡ Εἰλειθυια μὲ τὶς Μοῖρες ἔξω ἀπὸ τὴν κάμαρα τῆς Ἀλκμήνης μὲ τὰ χέρια πλεγμένα πάνω στὰ γόνατά τους καὶ πρόφεραν λόγια μαγικὰ πού καθυστεροῦσαν τὸν τοκετό. Ἐννιά μέρες δλάκερες κι ἐννιά νύχτες βάσταξε τὸ μαρτύριο τῆς Ἀλκμήνης, ὥσπου μιὰ φιλενάδα τῆς, ἡ Γαλινοθεάδα, ἔδωσε μ' ἕνα ἔξυπνο τέχνασμα τὴ λύση. Βγῆκε ξαφνικὰ ἀπ' τὴν κάμαρα τῆς γεννήτρας καὶ φώναξε: «Ἡ Ἀλκμήνη ἔκαμε γιό!» Τ' ἀναπάντεχο αὐτὸ νέο τρόμαξε τὴν Εἰλειθυια καὶ τὶς Μοῖρες, πού τινάχτηκαν δλόρθεες, λύνοντας τὰ χέρια τους. Αὐτὸ ἔφτασε γιὰ νὰ φύγουν τὰ ξόρκια, νὰ «λυθοῦν τὰ μάγια», καὶ νὰ γεννηθῆ στ' ἀλήθεια, μ' ἐκεῖνο τὸ φέμα, ὁ Ἑρακλῆς.

Παντοδύναμη ἦταν κι ἐδῶ ἡ θεὰ ἢ καλύτερα οἱ θεᾶς τῆς γεννήσεως. Γιατὶ, στὴν αὐγὴ τοῦ μύθου, οἱ Εἰλειθυιες ἦταν τρεῖς καὶ συχνὰ ταυτίζονταν μὲ τὶς Μοῖρες. Καὶ πολὺ δίκαια! Ἐνας καλὸς τοκετός, μιὰ ὑγιεινὴ περίθαλψη τῆς ἐγκύου καὶ τοῦ βρέφους προδιαγράφουν συχνὰ τὴ μοῖρα τοῦ νεογέννητου. Οἱ θεᾶς τῆς γεννήσεως προσωποποιοῦσαν καὶ τὶς ὠδῖνες τοῦ τοκετοῦ. Μὲ σαῖτες πικρῆς τὶς παρομοιάζει ὁ Ὅμηρος, πού, διαπερνώντας τὸ σῶμα τῆς μάνας, φέρνουν μιὰν ὥρα ἀρχύτερα στὴ ζωὴ τὸ βρέφος. Μὲ τὴν πάροδο τοῦ καιροῦ, ἡ Εἰλειθυια, αὐθυπόστατη πιά κι εὐεργετική, μπαίνει στὸ πάνθεο τοῦ Ὀλύμπου: εἶναι κόρη τῆς Ἑρας καὶ τοῦ Διός, ἀδελφὴ τοῦ Ἡφαίστου, τοῦ Ἄρη, τῆς Ἥθης, ἀκόλουθος τοῦ Ἀσκληπιοῦ, κορυφαία στὸν κύκλο τῶν θεοτήτων τῆς ὑγείας. Κρατεῖ στὸ χέρι ψαλίδι καὶ νῆμα γιὰ νὰ ἐπέμβῃ,

ἂν εἶναι ἀνάγκη, χωρίζοντας ἀπὸ τὸ μητρικὸ σῶμα τὴ νέα ὑπαρξη. Εἶναι σκεπασμένη μὲ πέπλο, πού τὸ τινάζει ἀξαφνα πίσω τῆς, γιὰ νὰ τινάχῃ κι ἀπ' τὰ βλέφαρα τοῦ μωροῦ τὸ σκοτάδι. Αὐτὸ συμβολίζει ἐξ ἄλλου κι ἡ δάδα πού κρατᾶει στὸ χέρι.

Πόση, ἀλήθεια, ἐξέλιξη στὸν ὠραῖο αὐτὸ μῦθο, πού ἀγκαλιάζει τὴ γέννηση τῆς ζωῆς! Ἀπὸ τὶς τρεῖς Εἰλειθυιες, τὶς ὠδῖνες, τὶς αὐστηρῆς κι ἀμείλικτες Μοῖρες, πού εἶναι πρεσβύτερες κι ἀπὸ τὸν Κρόνο —κι ἀλήθεια, τὸ ἔργο τῆς γεννήσεως ἔχει τὴν ἀρχὴν του στὴν ἀρχὴν τῶν ὄντων— πετιέται ἡ μιὰ, ἡ ὠραία, ἡ παντοδύναμη, ἡ φιλόανθρωπη κι εὐεργετική, ἡ θεὰ Ἐλευθώ, πού τῆς ἔστησαν θρόνο στὸν Ὀλυμπο, δίπλα στοὺς μεγάλους θεούς.

Πανελλήνια εἶναι ἡ λατρεία τῆς. Στὴν Ἀθήνα, στὰ Μέγαρα, στὸν Ὀρχομενό, στὴ Χαϊρώνεια, στὴ Σπάρτη, στὴ Δῆλο, στὴν Κρήτη, στὸ Αἴγιο, στὴν Τανάγρα καὶ στὴν Τεγέα ἔχει ναοὺς καὶ συχνὰ ἄλλο ὄνομα κι ἄλλη στάση, μὰ πάντα τὸν ἴδιο προορισμό, νὰ ναι πλάι στὴ μάνα, στὴν πιὸ δημιουργικὴ τῆς στιγμή, πού ταυτίζεται μὲ τὸν πλάστη.

Στὰ νομίματα τοῦ Αἰγίου ἡ μαῖα-θεὰ παριστάνεται σ' ἐκφραστικώτατη στάση. Εἶναι ὀρθή, μ' ἀνοψωμένο τ' ἀριστερό της χέρι, μ' ἀνοιχτὴ πρὸς τὰ πάνω τὴν παλάμη, σὰ νὰ θέλῃ νὰ δώσῃ θάρρος. Στὸ δεξιό της χέρι κρατεῖ τὴ δάδα, τὸ οὐμβολο τῆς ζωῆς.

Στὴν Κρήτη, ἀπ' τὰ πανάρχαια χρόνια, τὴ λάτρευαν μέσα σὲ ἄντρο βαθύ, πού συμβολίζει, ὅπως κι ὁ μακρὸς ἐπενδύτης τῆς, τὸ σκοτάδι πού, πρὶν ἀπ' τὴ γέννησή του, σκεπάζει τὸ βρέφος.

*Σφοδρὸς τὸν ἐσπρωξε ἄνεμος  
στὴν Κρήτη ἀπ' τὸ Μαλέα,  
πρὸς τὴν Τρωάδα ὡς ἔπλεε,  
στὸν Ἀμνισὸ μέσ' σι' ἄντρο  
τῆς Εἰλειθυίας ἄραξε  
τὰ δύσκολα λιμάνια,  
καὶ κεῖ μὲ κόπο ξέφυγε  
ἀπ' τὶς ἀνεμοζάλες.*

Ἔτσι λέει ὁ Ὅμηρος στὸ Τ τῆς Ὀδύσειας γιὰ τὸν Ἀγαμέμνονα.



Ἡ εἰδικὴ ἀποστολὴ τῆς «θεᾶς τῶν τοκετῶν» μεταβιβάζεται ἀργότερα στὴν Ἄρτεμιδα, στὴν παρθένα πού, ὅσο κι ἂν μένη ἢ ἴδια μακριὰ ἀπ' τὸν ἔρωτα καὶ τὸ γάμο, δὲν παύει νὰ χαρίζῃ τὴν εὐλογία τῆς στὶς μελλοντιμῆς, πού πηγαίνουν μ' εὐλάβεια τὴν παραμονὴ τοῦ ὑμέναιου καὶ ἀφιερώνουν στὴν Πάναγνη Φοῖβη τὴ ζώνη τους τὴν παρθενική. Δίπλα στὰ Προπύλαια, στὴν Ἀκρόπολη, ἦταν ὁ ναὸς τῆς θεᾶς, πού τὸ ξύλινο ἀγαλμὰ τῆς τὸ εἶχαν φέρει ἀπ' τὴ Βραχυῶνα. Ἐκεῖ πῆγαιναν οἱ νυφούλες, πρὶν ἀπ' τὸ γάμο, γιορτάζοντας τὰ Λουσιζῶνια. Κι ἡ θεὰ-κυνηγῆτρα τοὺς χάριζε γονιμότητα κι ἔμενε κοντὰ τους σὰν ἦταν νὰ γίνουν μητέρες. Ἔτσι λατρεύταν κι ἡ Ἄρτεμις σὰ θεὰ τῆς γεννήσεως, ταυτισμένη μὲ τὴν Εἰλείθια-Ἑλευθώ. Εἶναι πασίγνωστη ἢ παράδοση πῶς, ὅταν γεννιόταν ὁ Μέγας Ἀλέξανδρος, ἡ θεὰ εἶχε πάει στὴν Πέλλα γιὰ νὰ παρασταθῇ στὴν Ὀλυμπιάδα, κι ἄφηκε ἔρημο τὸ ναὸ τῆς στὴν Ἐφεσο—ἕνα ἀπὸ τὰ ἑπτὰ θαύματα τοῦ κόσμου— πού ἐκείνη τὴν ἴδια νύχτα τὸν ἔκαψε ὁ Ἡρόστρατος,

γιὰ νὰ κάμῃ ἀθάνατο τ' ὄνομά του.

Μὰ ἐκτὸς ἀπὸ τὴν Ἄρτεμη, προστατεύει τοὺς τοκετοὺς κι ἡ θεὰ Ἀφροδίτη, πού νοιάζεται γιὰ νὰ βγῆ στὸ φῶς ὁ καρπὸς τῆς ἀγάπης.

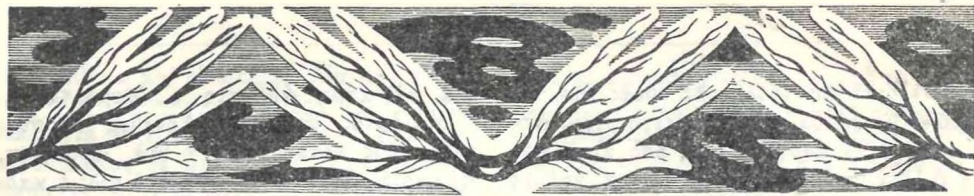
Ὁ νοῦς τοῦ ἀνθρώπου, πού μὲ τὴν πάροδο τοῦ καιροῦ ἀνυψώνει τοὺς μύθους σὲ σύμβολα ὄλο καὶ πιδ πλατιά, δίνει καὶ στὴ μαῖα-θεὰ ἕνα θρόνο τρανότερο, στὶς κορφές τοῦ Ὀλύμπου.

Ἡ πονετικὴ Ἑλευθώ, ἀπ' τὴν Ἄρτεμη καὶ τὴν Ἀφροδίτη, πετᾷ στὴν Ἥρα τὴ μάνα τῆς καὶ ταυτίζεται μαζί τῆς. Ἡ σύνθρονη τοῦ Διὸς παίρνει τότε ἐπίθετο τ' ὄνομα τῆς κόρης τῆς καὶ λατρεύεται σὰν «Εἰλείθια Ἥρα».

Στὸν τελικὸ αὐτὸ μῦθο, ἡ εἰδικὴ θεὰ τῶν γεννήσεων ἀποθέτει τὸ πέπλο καὶ τὸ ψαλίδι τῆς στὸ πανίσχυρο χέρι τῆς Ἥρας, τῆς μάνας τοῦ κόσμου. Πιδ τρανὴ ἀναγνώριση τοῦ ὑψηλοῦ τῆς προορισμοῦ δὲν ὑπάρχει. Ἡ ἐξαισία ὥρα, πού μιὰ καινούρια ζωὴ ἔρχεται στὸ φῶς, γίνεται μυστήριο καὶ τελεῖται κάτω ἀπ' τὸν ἴσκιό τῆς θεϊκῆς παρουσίας!

ΣΟΦΙΑ ΜΑΥΡΟΕΙΔΗ-ΠΑΠΑΔΑΚΗ





## ΙΓΝΑΤΙΟΣ - ΦΙΛΙΠΠΟΣ ΣΕΜΜΕΛΒΑΪΣ<sup>1</sup>

Σπάνια θα βροῦ κανείς τ' ὄνομά του στὰ ἐγκυκλοπαιδικὰ λεξικά, ἀκόμα καὶ στὰ εἰδικὰ συγγράμματα Μαιευτικῆς καὶ Γυναικολογίας. Ἐν τούτοις καμιά μαῖα, καμιά μάννα, καμιά γυναίκα δὲν πρέπει νὰ ἀγνοῖ τὸ ὄνομα τοῦ μεγάλου καὶ τραγικοῦ αὐτοῦ προδρόμου πού ἐπάσχισε νὰ κάμῃ τὸν τοκετὸ ὄχι μιὰ δραματικὴ καὶ ἐπικίνδυνη περιπέτεια, μὰ ὅ,τι εἶναι στὸ κάθε ζῶο, δηλαδὴ μιὰ φυσιολογικὴ λειτουργία.

Ἡ τραγικὴ του ἱστορία ἀρχίζει ἀπὸ τὴν ἡμέρα πού γεννήθηκε. Τὴν 1η Ἰουλίου 1816, σὲ μιὰ μικρὴ πόλη τῆς Οὐγγαρίας, δύο παράξενες μαμὲς μὲ σκεπασμένο τὸ πρόσωπο ἐβοηθοῦσαν τὴν Τερέζα Σέμμελβαΐς νὰ γεννήσῃ. Τὸ πρόσωπό τους ἦταν σκεπασμένο μὲ μαῦρο πέπλο, ὄχι γιὰ τὸν ἴδιον λόγον πού ἡ σύγχρονη μαῖα φορεῖ τὴν ἄσπρη της μάσκα, ἀλλὰ γιατί οἱ δυὸ αὐτὲς μαμὲς ἦσαν... ἄντρες, καὶ ἐπειδὴ ἦταν ἀπαγορευμένο νὰ βοηθήσῃ ἄντρας στὸν τοκετό, ἤθελαν νὰ κρύψουν τὰ γένια τους πίσω ἀπὸ τὸ μαῦρον πέπλο, καὶ ἔτσι νὰ... σωθοῦν τὰ προσχήματα. Τέλος πάντων, ἡ Τερέζα Σέμμελβαΐς ἔφερε στὸν κόσμον τὸ τέταρτό της ἀγόρι, τὸν Ἰγνάτιο-Φίλιππο. Μετὰ ἀπὸ λίγο ἡ ἐξαντλημένη λεχὼ καιγόταν ἀπὸ τὸν πυρετό. Οἱ γιατροὶ τῆς ἔδιναν... ἐμετικά, καθαρτικά, τῆς ἔκαναν... ἀφαιμάξεις, ἀλλὰ παρ' ὅλα αὐτὰ... κατόρθωσε νὰ σωθῇ.

Νὰ διηγῆθηκεν ἄραγε στὸν μικρὸ Ἰγνάτιο Φίλιππο μὲ τί βάσανα τὸν ἐγέννησε καὶ γι' αὐτὸ τοῦ ἦρθε ἡ ἐπιθυμία νὰ σπουδάσῃ τὰ μυστήρια τοῦ ἀνθρωπίνου σώματος;

1. Ἀπὸ τὴ βιογραφία τοῦ Morton Thompson.

Πηγαίνει λοιπὸν καὶ ἐγγράφεται στὴν Ἰατρικὴ Ἀκαδημία τῆς Βιέννης. Οἱ σπουδαιότητά του τὸν θεωροῦν παράξενον καὶ πολὺν περίεργον, γιατί ὄλο καὶ ρωτᾷ, ὄλο καὶ κάτι δὲν τὸν ἱκανοποιεῖ. Πιστεύει πὼς δὲν εἶναι δυνατόν ἢ ἐπιστήμη νὰ μείνῃ ἐκεῖ πού βρίσκεται καὶ ἐλπίζει πὼς κάτι μπορεῖ καὶ αὐτὸς νὰ κάμῃ γιὰ τὴν πρόδότης. Ἀποφασίζει νὰ γίνῃ μαιευτῆρ.

Στὸ Γενικὸ Νοσοκομεῖο τῆς Βιέννης ἰδρύεται κατὰ σύσταση τῆς αὐτοκρατορίας ἓνα ἰδιαιτέρον τμήμα προορισμένο γιὰ νὰ γεννοῦν ἐκεῖ οἱ γυναῖκες πού εἴτε πούλουν τὸ κορμί τους εἴτε, γιὰ κάποια αἰτία, βρίσκονται «βουτηγμένες στὴν ντροπὴ καὶ στὴ φτώχεια».

Ὅλες οἱ γυναῖκες πού περίμεναν παιδί καὶ δὲν ἤξεραν ποιὸς ἦταν ὁ πατέρας του τρέχουν σ' αὐτὸ τὸ Μαιευτήριον, γιατί δὲν εἶναι ἀνάγκη νὰ πῆς οὔτε πὼς ὀνομάζεσαι οὔτε ἀπὸ πού ἔρχεσαι. Αὐτὴ ἡ ἀνωνυμία ἦταν πολὺ χρήσιμη, γιατί τὸν καιρὸ ἐκεῖνο στὴ Βιέννη ὁ γάμος ἦταν ἀπαγορευμένος στοὺς φτωχοὺς (!) καὶ σ' αὐτοὺς πού δὲν ἤξεραν γράμματα.

Στὸ πρωτότυπο αὐτὸ Μαιευτήριον ἔπληρυναν τρία τμήματα. Τὸ πρῶτον, πού τὸ διήρθυνε ἓνας σκληρὸς καὶ στενοκέφαλος καθηγητῆς (ἄς ξεχάσωμε τὸ ὄνομά του), ἦταν προορισμένο γιὰ τὴν ἐκπαίδευση τῶν γιατρῶν, τὸ δεύτερον ἐχρησίμευε γιὰ τὴν πρακτικὴ ἐξάσκηση τῶν μαιῶν. Καὶ στὰ δυὸ αὐτὰ τμήματα ἡ κατάστασις ἦταν ἀξιοθρήνητη. Σὲ κάθε αἵθουσα ἔπληρυνε ἓνα πρωτόγονον ἀποχωρητήριον ὅπου ἐπήγαιναν οἱ λεχωίδες ἀπὸ τὴν πρώτη κιόλας ἐβδομάδα μετὰ τὸν τοκετό. Βεβαίως, οὔτε λεκάνη, ὅπως σήμερον, οὔτε νιπτήρας, οὔτε κανένα μέσον καθαριότητος. Ἡ τρύπα τοῦ ἀποχωρητηρίου εἶχε ἓνα σιδερένιον κάγκε-



λο, γιὰ νὰ μὴν μποροῦν οἱ ἄθλιες αὐτὲς μητέρες νὰ ρίχνουν τὰ μωρὰ τους μέσα. Γι' αὐτὸ ἄλλωστε ὑπῆρχεν ἓνα ἄλλο ἴδρυμα, ἢ «Ἐστία τῶν ἐκθιέτων παιδιῶν». Ὅσες δὲν μποροῦσαν νὰ σηκωθοῦν ἀπὸ τὸ κρεβάτι, ἀποπατοῦσαν σὲ ἓνα ξύλινο δοχεῖο, ποὺ περνοῦσε ἀπὸ τὴ μιὰ λεχὼ στὴν ἄλλη.

Σ' αὐτὴ τὴν κόλαση πῆγε νὰ ὑπηρετήσῃ ὁ νέος γιατρὸς Σέμμελβάις μόλις πῆρε τὸ δίπλωμα του, καὶ ἀπὸ τὴν πρώτη κιόλας ἡμέρα ἄκουσε τοὺς καθηγητὰς νὰ λέν στοὺς φοιτητὰς ὅτι ἔχουν νὰ νεκροτομήσουν ἐπὶ πτώματα μητέρων καὶ δώδεκα παιδιῶν. Ὅλες αὐτὲς οἱ μητέρες εἶχαν πεθάνει ἀπὸ ἐπιλόχειο πυρετό.

Μετὰ τὶς νεκροτομὲς αὐτὲς, οἱ φοιτηταὶ θὰ ἔπρεπε νὰ περιποιηθοῦν τὶς τετρακόσιες περίπου γυναῖκες ποὺ περίμεναν νὰ γεννήσουν. Ἡ κάθε μιὰ ἔπρεπε νὰ ἐξετασθῇ ἀπ' αὐτοὺς τοὺς πρωτοπείρους γιατροὺς ποὺ ἔκαναν ἐκεῖ τὴν πρακτικὴ τους ἐξάσκηση. Ὡστόσο κάθε μέρα ἢ αἴθουσα τῶν νεκροτομιῶν δεχόταν τὶς δεκάδες τῶν νεκρῶν γυναικῶν. Σχεδὸν κάθε δύο ὥρες καὶ ἓνας θάνατος μιᾶς νέας ὑποψηφίας μητέρας.

Μιὰ μέρα ὁ νεαρὸς Σέμμελβάις εἶδε μιὰ κοκκινόξανθη νέα γυναῖκα νὰ πέφτη μπροστά του, νὰ ἀγκαλιάσῃ τὰ πόδια του καὶ νὰ τοῦ λέῃ: «Γιὰ τὴν ἀγάπη τοῦ Θεοῦ, γιατρέ μου, ἀφήστε με νὰ φύγω καὶ νὰ γεννήσω στὸ δρόμο!» Τότε ὅλες οἱ ἄλλες ξεσηκώνονται καὶ φωνάζουν: «Ἐδῶ θὰ πεθάνουμε, εἴμαστε καταδικασμένες, ἔλεος! ἔλεος!» Ἀλλὰ οἱ κλητῆρες τρέχουν καὶ ἐπιβάλλουν τὴν τάξη. Ὁ Σέμμελβάις βγαίνει ἀπὸ τὴν αἴθουσα ἀγανακτισμένος καὶ ἀηδιασμένος. Σὲ λίγες μέρες βρίσκει στὸ τραπέζι τῆς νεκροτομίας τὸ σῶμα τῆς ξανθῆς κοπέλας. Σκυμμένος ἀπάνω στὸ ἀνώνυμο αὐτὸ πτῶμα δοκίμεται νὰ ἀφιερῶσθαι τῇ ζωῇ του στὴν καταπολέμησιν τοῦ ἐπιλόχειου πυρετοῦ.

Σὲ λίγο καιρὸ γίνεται τακτικὸς βοηθὸς στὸ πρῶτο τμήμα. Κάθε μέρα τριγυρίζει στὶς αἴθουσες, διαβάζει τὰ ἱστορικὰ τῶν ἀσθενῶν, παίρνει πληροφορίες καὶ ἀγωνίζεται νὰ ἀνακαλύψῃ τὴν αἰτία αὐτῆς τῆς καταπληκτικῆς θνησιμότητος. Ὁ καθη-

γητῆς νευριάζει μὲ αὐτὴ τὴν πολυπραγμοσύνη καὶ τὸν ἀποπαίρνει: «Αὐτὲς σου οἱ ἔρευνες εἶναι ἀνόητες καὶ ἄσκοπες. Ἡ ἀρρώστια αὐτὴ εἶναι μοιραία, ποτὲ δὲ θὰ βροῦμε τὴν αἰτία της.»

Ὁ Σέμμελβάις πηγαίνει σκεπτικὸς σπῆτι του καὶ μελετᾷ τὶς στατιστικὰς τοῦ Νοσοκομείου. Ξαφνικὰ τοῦ ὄρχεται ἡ ἀποκάλυψη. Στὸ πρῶτο τμήμα, ὅπου ἀσκοῦνται οἱ φοιτηταὶ, οἱ θάνατοι εἶναι τριπλάσιοι ἀπὸ τὰ δύο ἄλλα. Ἐν τούτοις καὶ τὰ τρία τμήματα στεγάζονται στὸ ἴδιο κτίριο καὶ οἱ συνθήκες εἶναι οἱ ἴδιες, τὰ ροῦχα πλένονται στὸ ἴδιο πλυντήριο, ὁ μάγειρας εἶναι ὁ ἴδιος, οἱ σερβιτόροι οἱ ἴδιοι.

Σὲ λίγο ἓνας καθηγητῆς (δυστυχῶς ὄχι ὁ στενοκέφαλος) πεθαίνει γιὰτὶ ἓνας φοιτητῆς τὸν ἐτραυματίσεν χωρὶς νὰ τὸ θέλῃ τὴν ὥρα τῆς νεκροτομῆς. Ὁ Σέμμελβάις διαβάζει τὸ φύλλο νοσηλείας τῆς γυναίκας ποὺ νεκροτομήθηκε καὶ βλέπει πῶς τὰ συμπτώματά της εἶναι τὰ ἴδια μὲ τοῦ καθηγητοῦ. Ὁ καθηγητῆς μολύνθηκε ἀπὸ τὸ πτῶμα τῆς γυναίκας ποὺ πέθανε ἀπὸ ἐπιλόχειο πυρετό. Μὰ τότε, λέει, τὰ χέρια τῶν φοιτητῶν ποὺ νεκροτομοῦν τὰ πτώματα πρέπει νὰ μεταφέρουν τὸ μόλυσμα.

Ὁ Σέμμελβάις τρέμει ἀπὸ τὴν χαρὰ του. Γιὰ νὰ γλυτώσουν λοιπὸν τὸσες ὑπάρξεις θὰ ἦταν ἀρκετὸ οἱ γιατροὶ νὰ πλένουν πολὺ καλὰ τὰ χέρια τους!... Ἡ ἀλήθεια λάμπει πᾶ ἐκτυφλωτικά, καὶ μιὰ ποὺ ὁ ἀπόστολος αὐτὸς τῆς ἀληθείας ἔγινε στὸ μεταξὺ ἐπιμελητῆς, θέλει νὰ ἐπιβάλλῃ στοὺς φοιτητὰς τὴν προφύλαξιν αὐτῆ. Ἀλλὰ οἱ φοιτηταὶ, ἀντάξιοι στὴ στραβομάρα πρὸς τὸν καθηγητὴ τους, ἀρνοῦνται νὰ συμμορφωθοῦν. Τὸ θεωροῦν προσβλητικόν: «Τί θὰ κάνωμε δηλαδή, θὰ καθαρίζωμε τὰ νύχια μας σὰν τὶς μαμές;» Ὁ καθηγητῆς πάει μὲ τὸ μέρος τῶν φοιτητῶν καὶ θεωρεῖ τὸν Σέμμελβάις ὄνειροπαρμένο, ἢ μᾶλλον ὀλότελα τρελό. Ὡστόσο, παρ' ὅλη τὴν ἀντίδρασιν, κάτι γίνεται, καὶ ὁ ἀριθμὸς τῶν θανάτων ἐλαττώνεται. Ὁ Σέμμελβάις παίρνει καινούριον θάγγρος καὶ ἐπιζητεῖ νὰ καλυτερέψῃ τὴ μέθοδόν του.

Συνιστᾷ τώρα, μετὰ τὸ πλῦσιμον τῶν χειρῶν μὲ σαποῦνι, νὰ τὰ ἀπολυμαίνουσι μὲ χλωρίον. Εἶναι καταπληκτικὸν ὅτι χρόνια πρὶν ἀπὸ τὸν Πιστέρ καὶ τὸν Λίστερ ἕνα φωτισμένο —θεόπνευστον θά ᾽λεγα— μυαλὸ ὄχι μόνον ὑποψιάστηκε τὴν αἰτία μιᾶς μολυσματικῆς ἀρρώστιας ἀλλὰ καὶ ἐπρότεινε τὸν πῶς ἐπιστημονικὸν τρόπον τῆς προφυλάξεως.

Ὁ καθηγητὴς (εἶπαμε νὰ ξεχάσωμε τ' ὄνομά του) φωνάζει τὸν τρελὸν αὐτὸν φαντασιοκόπον στὸ γραφεῖον του καὶ τοῦ λέει: «Νὰ πάψης αὐτὰ τὰ γελοῖα σου πειράματα, πού στὸ κάτω-κάτω κοστίζουν 50 λεπτὰ γιὰ κάθε ἀρρωστο.»

Ὁ Σέμμελβάις, γιὰ νὰ βγάλη ἀπὸ τὴ μέση αὐτῆ τῆ γελοῖα πρόφασιν τῆς δαπάνης, κατασκευάζει μόνος του μὲ δικὰ του ὕλικὰ τὸ διάλυμα χλωρίου, καὶ ἔτσι ἡ ἀπολύμανση κοστίζει μόνον 1 λεπτὸν γιὰ κάθε ἀσθενῆ. Ἔτσι ἐπιβάλλει τὴ μέθοδόν του. Τ' ἀποτελέσματα εἶναι καταπληκτικά. Ἡ θνησιμότης πέφτει κάτω ἀπὸ τὰ 2<sup>ο</sup>%. Κάποια ἐβδομάδα περνᾷ χωρὶς καὶ κανένα θάνατον. Τὸ νέο μεταδίδεται σ' ὅλη τὴ Βιέννην. Οἱ διάφοροι καθηγηταὶ γράφουσι ἄρθρα καὶ σχολιάζουσι τὴν θαυμαστὴν ἀνακάλυψιν τοῦ Σέμμελβάις. Θεωρεῖ πλέον τὸν θρίαμβόν του ὀριστικόν.

Καὶ ὅμως, ὄχι. Σὲ λίγο τελειώνει ἡ θητεία του στὸ Νοσοκομεῖον καὶ τοῦ ἀρνοῦνται τὴν παράτασιν. Ὅταν ἐπῆγε νὰ ἀποχαιρετήσῃ τοὺς ἀσθενεῖς του, οἱ λεκάνες μὲ τὸ χλωρίον εἶχαν ἐξαφανισθῆ ἀπὸ τοὺς θαλάμους. Μιὰ μαμὴ τοῦ βγάζει τὴ γλώσσαν της κοροῖδευτικὰ καὶ τοῦ φωνάζει: «Τέλος στὰ πλυσίματά σου!» Καὶ μιὰ ἀρρωστη τοῦ φωνάζει: «Ἄϊντε φύγε στὴν Οὐγγαρία σου, πού ἦρθες ἐδῶ νὰ μᾶς πῆς πῶς εἴμασθε βρώμικες καὶ πρέπει νὰ πλυθοῦμε!»

Λίγον μετὰ τὴν ἀναχώρησίν του ἀρχίζουν πάλιν οἱ θάνατοι, καὶ ὁ καθηγητὴς λέει ὅτι σ' αὐτὸ φταίει ἡ μέθοδος τοῦ Σέμμελβάις, πού αὐτὸς ὅμως τώρα ἔχει ὑποστηρικτὰς τοὺς πῶς φωτισμένους γιτροὺς τῆς Βιέννης καὶ κατορθώνει τέλος νὰ παρουσιάσῃ τὴ μέθοδόν του στὴν Ἰατρικὴ Ἐταιρεία. Σὲ λίγες μέρες ὁ Ἰγνά-

τιος Φίλιππος Σέμμελβάις ὀνομάζεται Ὑψηγητὴς. Πηγαίνει στὴν Οὐγγαρία, ὅπου ἔπληθει στὴ Μαυριτικὴ Κλινικὴ καὶ κατορθώνει νὰ κατεβάσῃ καὶ ἐκεῖ τὴ θνησιμότητα τῶν λεχαιδῶν ἀπὸ 60% στὸ 0,40%. Ὡστόσο στὴ Βιέννη οἱ θάνατοι μετροῦνται πάλιν σὲ ἑκατοντάδες.

Ὁ Σέμμελβάις ὅμως εἶναι κουρασμένος, φαλακρὸς καὶ πρόωρα γερασμένος. Εἶναι 38 χρονῶν καὶ φαίνεται πενήντα. Παντρεμένος, μὰ δὲν βρίσκει οὔτε ἐδῶ τὴν εὐτυχίαν. Δὲν εἶναι ὁ τύπος πού μπορεῖ νὰ κάμῃ εὐτυχισμένη μιὰ γυναῖκα καὶ νὰ εὐτυχῆσῃ καὶ ὁ ἴδιος.

Μιὰ ἀτυχία πολὺ μεγαλύτερη τὸν περιμένει. Στὴν Κλινικὴ παρουσιάζεται μιὰ περίπτωσις ἐπιλοχείου πυρετοῦ, ἀκολουθεῖ δεύτερη, τρίτη κ.ο.κ. Σ' ἕνα μῆνα, 16 θάνατοι. Τί συμβαίνει;

Σὲ λίγες μέρες βλέπει μιὰν νοσοκόμην πού ἐτοίμαζε τὸ κρεβάτι μιᾶς ἐπιτόκου. Βλέπει στὸ σεντόνι ἕνα σκοῦρον λεκέ. «Τί εἶναι αὐτό;» φωνάζει. Ἡ νοσοκόμη τοῦ ἐξηγεῖ ὅτι αὐτὸ τὸ σεντόνι χρησιμοποίηθηκε ἀπὸ κάποιαν πού πέθανε, μὰ τὸ μεταχειρίζονταν γιὰτὶ δὲν εἶχε ἄλλο καθαρὸ. «Δολοφόνοι! Δολοφόνοι!» φωνάζει ὁ Σέμμελβάις. «Ἔσεῖς σκοτώνετε τὸν κόσμον!» Πηγαίνει σ' ἕνα κατάστημα καὶ ἀγοράζει μὲ δικὰ του χρήματα 100 σεντόνια καὶ τὰ στέλνει στὴν Κλινικὴν. Οἱ θάνατοι σταματοῦν. Ἀλλὰ οἱ διαδόσεις γιὰ τὴν ἀποτυχίαν τοῦ Σέμμελβάις ἔχουσι ἐν τῷ μεταξὺ ὀργιάσει. Σ' ὅλη τὴ Γερμανίαν συζητοῦν τὴν αἰτίαν τοῦ ἐπιλοχείου πυρετοῦ, μιλοῦν γιὰ τριάντα διάφορας αἰτίας καὶ προσπαθοῦν νὰ τὸν θεραπεύσουσι δίνοντας καθαρτικά. Στὸ Παρίσι ἕνας σπουδαῖος γιατρός διακήρυττε πῶς γιὰ ν' ἀποφύγωμε τὸν ἐπιλόχειον πυρετὸν πρέπει νὰ βάζωμε τὶς ἐπιτόκους σὲ μικρὰ καὶ χαμηλὰ δωμάτια. Ἐνας ἄλλος προσπαθοῦσε νὰ τὸν θεραπεύσῃ μὲ μεγάλας ποσότητες κινήσεως.

Μόνον ὁ μεγάλος Τρουσσὼ ἐτόλμησε νὰ πῆ ὅτι ὁ ἐπιλόχειος πυρετὸς εἶναι μολυσματικὴ ἀρρώστια, πού μπορεῖ μάλιστα νὰ μεταδοθῇ καὶ στὸν ἄνδρα.

Ὁ Σέμμελβάις γράφει ἐν τῷ μεταξὺ ἕ-



να βιβλίο: «Περὶ τῆς αἰτιολογίας, τῆς φύσεως καὶ τῆς προφυλάξεως ἀπὸ τὸν ἐπιλόχειο πυρετό.»

Θύελλα κοροϊδευτικῶν σχολίων τὸ ὑποδέχεται. Ὁ διάσημος Βίρχωβ διακήρυξε στὴν Ἑταιρεία Φυσικῶν Ἐπιστημῶν τῆς Γερμανίας πῶς, ἀντίθετα ἀπὸ τὶς ἰδέες τοῦ Σέμμελβάις, ὁ ἐπιλόχειος πυρετὸς προκαλεῖται ἀπὸ τὸ ἐρυσίπελας καὶ τὴ φλόγωση τῶν λυμφατικῶν ἀγγείων. Πόσο κοντὰ στὴν ἀλήθεια ἦταν ὁ μεγάλος αὐτὸς σοφὸς μὰ δὲν ἐστάθηκε ἱκανὸς νὰ τὴν καταλάβῃ, τὸ ξέρομε σήμερα.

Ὁ Σέμμελβάις θέλει νὰ ἐφαρμόσῃ τὴ μέθοδό του ὄχι πιά μόνο σὲ λεχωίδες ἀλλὰ γενικὰ σὲ κάθε χειρουργικὴ ἐπέμβαση. Τὸν Ἰούνιο τοῦ 1861 κάνει τὴν πρώτη ἐκτομὴ φθοηκῶν χωρὶς καμιά μόλυνση. Οἱ χειροῦργοι τῆς ἐποχῆς ἐξανίστανται. «Πῶς τολμᾷ αὐτὸς ὁ μαιευτὴρ νὰ κἀν χειρουργικὰς ἐπεμβάσεις;» Τὸν βγάζουν ἀπὸ τὴν Κλινικὴ αὐτὴ πού ἀνῆκε στὸν Δῆμο κι ὄχι στὸ Κράτος πού τὸν εἶχε διορίσει, ἄρα εἶχε διορισθῆ ἀντικανονικά.

Ὁ Σέμμελβάις εἶναι τώρα 45 ἐτῶν, ἀλλὰ πολὺ κουρασμένος καὶ ἀνίκανος νὰ ἀντιδράσῃ. Βασανίζεται ἀπὸ φρικτοὺς πονοκεφάλους, μονολογεῖ, σταματᾷ τοὺς διαβάτες στὸ δρόμο καὶ θέλει νὰ τοὺς ἐξ-

γήσῃ τὴ θεωρία του. Τυπώνει φυλλάδια καὶ τὰ μοιράζει σὲ γιατροὺς καὶ σὲ ἐπιτοκες γυναῖκες.

Ὁ νοῦς του ἔχει σαλέψει. Τὸν Ἰούνιο τοῦ 1865, κλεισμένος πιά σ' ἓνα ἄσυλο ψυχοπαθῶν, ἀγωνιᾷ καὶ μονολογεῖ: «Τὰ παιδιὰ... οἱ μητέρες... πλύνετε τὰ χέρια σας... νὰ τὶς σώσωμε... νὰ τὶς σώσωμε...» Τέλος πεθαίνει.

Μόνον μετὰ 25 χρόνια, ἀφοῦ πέθαναν πιά οἱ ἀντίπαλοί του, ἔλαμψε ἡ ἀλήθεια, καὶ ὁ νεκρὸς Σέμμελβάις ἔγινε διάσημος. Τὸ 1906 στὴν πόλη πού γεννήθηκε τοῦ ἔστησαν τὸ ἀγαλμά του.

Πρὶν ἀπὸ λίγους μῆνες εἶδα μιὰ κινηματογραφικὴ ταινία πού ἀναπαρίστανε ὄχι καὶ τόσο πιστὰ τὴ ζωὴ του. Ὅπως εἶπα καὶ στὴν ἀρχή, τὰ ἐγκυκλοπαιδικὰ λεξικά, πού ἀναφέρουν πληθῶς ἀσήμαντους ἀνθρώπους, τὸν ἀγνοοῦν. Πιστεύω ὅτι ἐπανορθῶνω μὲ τὰ λίγα μου αὐτὰ λόγια τὴν ἀδικία πού γίνεται στὸν μεγάλον αὐτὸν εὐεργέτη τῶν μανιάδων.

Ἔσεῖς, οἱ σημερινὲς μητέρες, πού γεννήσατε τὰ παιδιὰ σας ἀπάνω στὰ πάλλευκα ἀποστειρωμένα σεντόνια, στρέψετε γιὰ λίγο τὴ σκέψη σας πρὸς τὸν παρεξηγημένο καὶ τραγικὸ πρόδρομο πού πέθανε στὸ φρενοκομεῖο, γιατί θέλησε νὰ ρίξῃ λίγο φῶς στὸ σκοτάδι τῆς ἐποχῆς του.

#### ΓΕΩΡΓΙΟΣ Η. ΠΑΓΚΑΛΟΣ

Καθηγητὴς τῆς Μικροβιολογίας καὶ Ἀνοσοβιολογίας  
εἰς τὴν Ὑγειονομικὴν Σχολὴν Ἀθηνῶν





## ΕΠΙ ΤΗΣ ΣΥΓΧΡΟΝΟΥ ΘΕΡΑΠΕΙΑΣ ΤΩΝ ΤΟΞΙΝΑΙΜΙΩΝ ΤΗΣ ΚΥΗΣΕΩΣ

(ΠΡΟΕΚΛΑΜΨΙΑ - ΕΚΛΑΜΨΙΑ)

Οἱ τοξιναιμίες τῆς κήσεως καὶ τοῦ τοκετοῦ (προεκλαμψία-ἐκλαμψία) εξακολουθοῦν νὰ εἶναι ἀκόμη μιὰ σοβαρὴ ἐπιπλοκὴ γιὰ τὴν ἔγκυο, καὶ παρ' ὅλη τὴν καλύτερη ἀντιμετώπισι τῆς παθήσεως ποὺ γίνεται σήμερα δὲν ἔπαυσαν νὰ παρουσιάζουν σοβαρὴ μητρικὴ καὶ ἐμβρυϊκὴ θνησιμότητα.

Στὴ χώρα μας, εὐτυχῶς, τὸ ποσοστὸ τῶν τοξικώσεων τῆς κήσεως γενικώτερα καὶ εἰδικὰ τῆς ἐκλαμψίας εἶναι πολὺ μικρότερο παρὰ σὲ ἄλλες χώρες.

Καίτοι τὰ αἷτια τῆς προεκλαμψίας-ἐκλαμψίας, παρὰ τὶς πολλαπλὰς ἔρευνες, εξακολουθοῦν νὰ παραμένουν σκοτεινὰ (νόσος τῶν θεωριῶν), εἶναι ἐν τούτοις γεγονός ὅτι ἡ τοξιναιμία εἶναι μιὰ γενικευμένη ἀγγειακὴ πάθησις εἰς τὴν ὁποίαν παρατηροῦνται ἀφ' ἑνὸς μὲν ἀγγειοσυσπάσις, ὡς ἀντιστάθμισμα τῆς μεγάλης παρασυμπαθητικοτονίας καὶ ἀγγειοδιαστολῆς εἰς τὴν περιοχὴν τοῦ κήματος καὶ τῆς μήτρας, ἀφ' ἑτέρου δὲ κατακράτησις χλωριούχου νατρίου καὶ ὕδατος. Ὡς ἀποτέλεσμα τῶν ἀνωμαλιῶν τούτων δημιουργεῖται μιὰ διαταραχὴ τῶν ἠλεκτρολυτῶν καὶ τοῦ ὕδατος καὶ ἐν συνεχείᾳ αὐξήσις τοῦ βάρους, οἰδήματα καὶ λευκωματουρία.

Ἐπάρχει ἐπομένως χαρακτηριστικὴ τριὰς ἐκδηλώσεων ποὺ ὑποδηλοῦν τὴν ἀνάπτυξιν τῆς τοξιναιμίας. Πρώμικα κλινικὰ σημεῖα ἀναπτύξεως προεκλαμψίας εἶναι ἡ ἀγγειοσυσπάσις, ποὺ ἐκδηλώνεται μὲ αὐξήσιν τῆς περιφερικῆς πίεσεως, καὶ κυρίως τῆς διαστολικῆς τοιαύτης, καὶ ἡ κατακράτησις τοῦ ὕδατος, ποὺ ἐκδηλώνεται

μὲ αὐξήσιν τοῦ βάρους. Ἔχει ἀποδειχθῆ ὅτι ἄνοδος τῆς διαστολικῆς πίεσεως ὑπὲρ τὰ 100 χ.μ. τῆς στήλης ὑδροργύρου πρέπει νὰ θεωρῆται ὡς ἀρχομένη ἐκλαμψία. Ἔχει ἐπίσης παρατηρηθῆ ὅτι ἡ ἐκλαμψία εἶναι ἐξάκις συχνότερα ἐπὶ τῶν γυναικῶν ποὺ κατακρατοῦν ὑπερβολικὸν ποσὸν ὕδατος. Ἡ κατακράτησις τῶν ὑγρῶν δύναται μέχρις ἑνὸς βαθμοῦ νὰ καταπολεμηθῆ ἀποτελεσματικὰ μὲ τὴν ἀνάλο δίαιτα καὶ τὸν περιορισμὸ τῶν λαμβανομένων ὑγρῶν. Ἡ χρῆσις διουρητικῶν φαρμάκων δὲν φαίνεται νὰ ἀποδίδῃ ἀποτελέσματα.

Τοπικαὶ συνθῆκαι ποὺ ὑποβοηθοῦν τὴν ἐμφάνισιν τῆς ἀνωμαλίας ταύτης θεωροῦνται ἡ πρωτοτοκία, ἡ δίδυμος κήσις, τὸ πολυυδράμιον, ἡ μύλη κήσις κ.ἄ.

Ἐπίσης ὄρισμένοι γενικαὶ παθήσεις, ὡς π.χ. αἱ χροῖνιαι ἀγγειακαὶ νόσοι, ὁ σακχαρώδης διαβήτης καὶ ἡ νεφρίτις.

Ἡ πρόληψις καὶ ἡ θεραπεία τῆς προεκλαμψίας καὶ τῆς ἐκλαμψίας, σύμφωνα μὲ ὅ,τι ἐλέχθη ἀνωτέρω, ἐπιδιώκεται μὲ τὴν βελτίωσιν τῆς ἀγγειοσυσπάσεως καὶ τὴν ἐπαναφορὰ τῆς διαταραχθείσης ἰσορροπίας ὕδατος-ἠλεκτρολυτῶν. Προσεκτικὴ ἐπομένως ἐπαγρύπνησις κατὰ τὴν παρακολούθησιν τῆς κήσεως μπορεῖ νὰ συλλάβῃ τὴν τοξιναιμίαν εἰς τὰς πρώτας ἐπικινδύνους ἐκδηλώσεις.

Ἐὰν δὲ κατὰ τὸ στάδιον τοῦτο ἐφαρμοσθῇ ἡ σύγχρονος θεραπεία, μόνον ἕνα πολὺ μικρὸν ποσοστὸν θὰ ἐξελιχθῆ μέχρις ἐκλαμπτικοῦ παροξυσμοῦ. Ὅπως ἀποδεικνύουν ἀρκεταὶ περιπτώσεις προεκλαμψίας τὰς ὁποίας παρηκολογήσαμεν ἐν τῷ Μαι-



ευτηρίῳ «Μαρίκα Ἡλιάδη», διὰ τῆς ἐγκαίρου εἰσαγωγῆς τῆς ἐγκύου ἐν τῇ κλινικῇ καὶ τῆς εφαρμογῆς τῆς καταλλήλου διαιτητικῆς καὶ φαρμακευτικῆς ἀγωγῆς διὰ τῶν ὑποτασικῶν καὶ κατευναστικῶν φαρμάκων ἀναστέλλεται ἡ πρόοδος τῆς τοξιναιμίας, πλὴν ἐλαχίστων ἐξαιρέσεων, τὰ οἰδήματα ἐξαφανίζονται, ἡ ὑπέρταση καὶ ἡ λευκωματουρία υποχωροῦν καὶ ἡ κήσις ἐξακολουθεῖ μέχρι τοῦ τέρατος.

Διὰ τῆς ἀνωτέρω συντηρητικῆς ἀγωγῆς ἡ ἀνάγκη τῆς διακοπῆς τῆς κήσεως ἐπὶ προεκλαμψίας καὶ ἐκλαμψίας διὰ καισαρικήσ τομῆς περιορίσθη σημαντικά καὶ ὁ τοκετός ἐξελίχθη εἰς τὰς πλείστας περιπτώσεις διὰ τῆς κολπικῆς ὁδοῦ μὲ ἀποτελέσματα πολὺ καλύτερα ὅσον ἀφορᾷ τὴν μητρικὴ καὶ ἐμβρυϊκὴ θνησιμότητα. Οὕτω, ἐνῶ κατὰ τὸ ἔτος 1955 ἐπὶ 18 περιπτώσεων προεκλαμψίας καὶ τριῶν περιπτώσεων ἐκλαμψίας παρέστη ἀνάγκη τερματισμοῦ τῆς κήσεως διὰ καισαρικήσ τομῆς εἰς τὰς 10 ἐκ τῶν 21 περιπτώσεων, ἤτοι εἰς ποσοστὸν 50% περίπου, κατὰ τὰ ἔτη 1956 καὶ 1957 ἐπὶ 48 περιπτώσεων προεκλαμψίας καὶ 7 ἐκλαμψίας μόνον ἐπὶ 9 ἐκ τῶν 55 περιπτώσεων παρέστη ἀνάγκη ἐκτελέσεως καισαρικήσ τομῆς, ἤτοι εἰς ποσοστὸν 16%.

Ἐν γενικῶς ἰσχυῶν θεραπευτικῶν σχήμα δὲν δύναται βεβαίως νὰ δοθῇ, διότι πλὴν τῆς ἀνάλου διαίτης ποῦ ἰσχύει δι' ὅλας τὰς περιπτώσεις, ἡ δοσολογία καὶ ὁ τρόπος χορηγήσεως τῶν διαφόρων φαρμάκων ἐξαρτᾶται ἐκ τῆς βαρύτητος τῶν ὑποκειμενικῶν συμπτωμάτων καὶ τῶν ἀντικειμενικῶν εὐρημάτων.

Ἡ πείρα τῶν τελευταίων ἐτῶν ἀπέδειξε ὅτι ἡ χορήγησις μεγάλων δόσεων βαρβι-

τουρικῶν φαρμάκων, ὀπιούχων, χλωράλης κλπ., τὰ ὁποῖα παλαιότερα εὐρέως ἐχρησιμοποιοῦντο, ἀξάνουν τὴν ἐμβρυϊκὴν ἰδίως θνησιμότητα ἀλλὰ καὶ τὴν μητρικὴν, διότι ἐπηρεάζουν δυσμενῶς τὴν ἀνταλλαγὴν τῆς ὕλης, ἀξάνουν τὴν ἀνοξίαν τῶν ἱστῶν καὶ ἐλαττώνουν τὴν πρόσληψιν τοῦ ὀξυγόνου ἀπὸ τὸν ἐγκέφαλο καὶ τοὺς ἱστούς.

Τὰ ἀνωτέρω φάρμακα ἀντικατέστησαν σήμερα τὰ ὑποτασικά, τὰ γαγγλιοπληγικά καὶ τὰ ἀντιϊσταμινικά. Ἐπικουρικῶς μόνον χρησιμοποιοῦνται ἡ λουμινάλη, τὰ βαρβιτουρικά καὶ ἡ χλωράλη.

Ἐκ τῶν ὑποτασικῶν φαρμάκων κυρίως ἐχρησιμοποιήθησαν τὸ Serpasil, εἰς ἐνέσεις καὶ δισκία, ἡ Apresoline, ἡ Hydergin καὶ παρασκευάσματα τοῦ Veratrum Viridis (Veraloid). Ἐκ τῶν ἀντιϊσταμινικῶν, τὸ Phenergan, καὶ ἐκ τῶν γαγγλιοπληγικῶν, τὸ Largactyl.

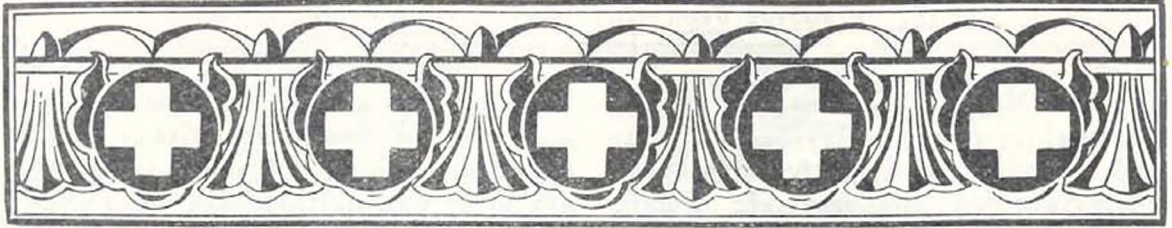
Διὰ τοῦ συνδυασμοῦ τῶν ἀνωτέρω ἐπιτυγχάνεται ταχεῖα πτώσις τῆς περιφερικῆς πίεσεως, ἀΐξεις τῆς διουρήσεως, ἐλάττωσις τῶν οἰδημάτων καὶ τῆς λευκωματουρίας καὶ ἀναστολὴ τοῦ ἐκλαμπτικοῦ παροξυσμοῦ.

Ἐκ τῶν προεκλαμπτικῶν ἐγκύων αἱ ὀποῖαι παρηκολοθοῦντο τακτικά εἰς τὰ ἐξωτερικά ἰατρεία τοῦ Ἰδρυμάτος ἢ ἰδιωτικῶς, καὶ ἐγκαίρως ὑπεβλήθησαν εἰς τὴν ἀνωτέρω σύγχρονον ἀγωγὴν κατὰ τὴν τελευταίαν διαιτίαν, οὐδεμία ἐξελίχθη πρὸς ἐκλαμψίαν. Ἐπιτακτικὸν ἐπομένως καθῆκον τοῦ πρακτικοῦ ἰατροῦ καὶ τῆς μαιῆς τῆς ὑπαίθρου εἶναι ἡ ἐγκαιρὸς ἀναγνώρισις τῆς προεκλαμπτικῆς ἐγκύου καὶ ἡ ταχύτερα παραπομπή της εἰς ὄργανωμένην κλινικὴν ἢ Μαιευτήριον.

Ἐκτακτος Καθηγητῆς Α. ΚΥΡΙΑΚΗΣ

Διευθυντῆς Α' Μαιευτικῆς Κλινικῆς  
Μαιευτηρίου «Μαρίκα Ἡλιάδη»





## ΚΛΗΡΟΝΟΜΙΚΟΤΗΣ ΚΑΙ ΕΥΓΟΝΙΚΗ

Όπως είναι γνωστόν, κληρονομικότητα ονομάζομεν τὴν μετάδοσιν τῶν χαρακτήρων τῶν προγόνων εἰς τοὺς ἀπογόνους. Ἡ μετάδοσις αὐτὴ ἀφορᾷ τόσον τοὺς μορφολογικούς, ὅσον καὶ τοὺς λειτουργικούς χαρακτήρας, καὶ ὡς φαινόμενον ἀνέκαθεν διήγειρε τὴν περιέργειαν τοῦ ἀνθρωπίνου πνεύματος. Βεβαίως, ἀνάλογα μὲ τὰς ἀντιλήψεις τῶν διαφόρων ἐποχῶν, ἐδόθησαν καὶ αἱ ἐξηγήσεις τοῦ φαινομένου τῆς ἐπαναλήψεως τῶν μορφῶν ἐπὶ τῆς γῆς. Ἔτσι οἱ Ἀρχαῖοι Ἰνδοὶ ὠμιλοῦσαν περὶ τοῦ Νόμου τῆς Κάρμα, δηλαδὴ τῆς ἀτελείωτης διαδοχῆς τῶν ζωντανῶν μορφῶν, καὶ ἀκόμα περὶ τοῦ Νόμου τῆς μετενσαρκώσεως, δηλαδὴ τῆς εἰσόδου ἐκ νέου τῆς ψυχῆς τῶν θανόντων ὀργανισμῶν εἰς τοὺς γεννωμένους νέους τοιοῦτους. Οἱ Ἀρχαῖοι Αἰγύπτιοι ἐπανέλαβον τὴν ἀντίληψιν τῶν Ἰνδῶν, καὶ ἡ θρησκεία των ὀλόκληρη δὲν ἦτον παρὰ μίᾳ τελετουργίᾳ λατρείας τῶν διαβάντων τὴν παροῦσαν ζωὴν, ἀλλὰ ἐπιστρεψάντων εἰς αὐτὴν ὑπὸ ἄλλας μορφάς. Ὁ Πυθαγόρας, ὁ ὅποιος ἐμαθήτευσε εἰς τὴν Αἴγυπτον, ἀντελήφθη ὅτι ἔπρεπε νὰ ὑπάρχη ἕνας φυσικὸς Νόμος εἰς τὴν διαδοχὴν τῶν ἐμβίων μορφῶν καὶ ἀπεφάνθη ὅτι τὸ ὅμοιον ὑπὸ τοῦ ὁμοίου καταλαμβάνεσθαι πέφυκε, δηλαδὴ ὅτι μίᾳ ζωντανῇ μορφῇ καταλαμβάνεται ἀπὸ ἄλλην ὁμοίαν αὐτῆς. Ὁ Ἡράκλειτος, ὁ ὅποιος ἦτο δξύτατος διανοητής, ἐθεώρησεν ὅτι ἡ κληρονομικὴ ἀποσκευὴ τοῦ ἀνθρώπου, ἡ ὅποια τελικῶς προσδίδει εἰς αὐτὸν τοὺς ἠθικούς του χαρακτήρας, εἶναι ὁ δαίμων του, δηλ. ἡ μοῖρα του, καὶ κατ' αὐτὸν τὸν τρόπον ἤθελε νὰ εἴπη ὅτι δὲν ὑπάρχει μετεμψύχωσις καὶ ἐκ νέου μετενσάρκωσις ἀποθανόντος εἰς τὸν ζῶντα.

Οἱ ἀρχαῖοι τραγικοί, ὅπως ὁ Αἰσχύ-

λος, ὁ Σοφοκλῆς καὶ ὁ Εὐριπίδης, διείδον εἰς τὴν ἐπανάληψιν τῶν ἰδίων κληρονομικῶν μορφῶν τὴν ἐπανάληψιν τῶν χαρακτήρων καὶ τῶν παθημάτων των. Καὶ τὰ μεγάλα δράματα, ὅπως εἶναι τῶν Πελοπιδῶν καὶ τῶν Λαβδακιδῶν, δὲν δείχνουν τίποτε ἄλλο παρὰ ἐπανάληψιν τῶν ἰδίων χαρακτήρων ἀπὸ τοὺς προγόνους εἰς τοὺς ἀπογόνους. Ὁ Πλάτων ἐπίσης ὠμίλησε περὶ τῆς δυστυχίας τῶν ἀνθρώπων, οἱ ὁποῖοι τὴν ὀφείλουν στὸ ὅτι διεπλάσθησαν πλημμελῶς. Εἶπε: κακὸς ἐκὼν οὐδείς, ἀλλὰ διὰ κακὴν ἔξιν καὶ ἀπαίδευτον τροφήν ὁ κακὸς γίνεται κακός. Ὁ Ἀριστοτέλης, περισσότερο ἐπιστημονικῶς ἀπὸ τὸν Πλάτωνα, ἀντελήφθη ὅτι οἱ γεννῶντες παρέχουν οὐσίαν τινὰ ἢ ὁποῖα συμπυκνώνει εἰς ἑαυτὴν τὰς ιδιότητας ἐκείνων, καὶ ἐπομένως ἡ οὐσία αὕτη προσδίδει εἰς τοὺς ἀπογόνους τὰς ιδιότητας τῶν προγόνων. Τὸ δὲ σπέρμα—εἶπε—ἐκ τῶν γεννῶντων. Καὶ ὁ Ἱπποκράτης ἀκόμη ὠμίλησε περὶ τοῦ «νοσηροῦ γόνου» καὶ τοῦ «ὕγιους γόνου», δηλαδὴ τῆς νοσηρᾶς καὶ τῆς ὕγιους ἀναπαραγωγῆς οὐσίας. Καὶ εἶπεν ὅτι ὁ γόνος ἔρχεται ἐκ τοῦ νοσηροῦ νοσηρὸς καὶ ἐκ τοῦ ὕγιους ὕγιής.

Ὁ Χριστιανισμὸς δὲν λαμβάνει καθαρὰν θέσιν ἀπέναντι τοῦ φαινομένου τῆς κληρονομικότητος· ἐνδιαφέρεται περισσότερο διὰ τὴν μετὰ θάνατον ζωὴν, παρὰ διὰ τὴν παροῦσαν. Ἀλλὰ εἰς τὰ νεώτερα χρόνια ἐπικρατεῖ σκότος βαθύ μέχρι τῆς Ἀναγεννήσεως, ὅποτε ἡ νέα θεμελίωσις τῆς ἐπιστήμης, κυρίως εἰπεῖν μὲ τὸν Λεονάρντο Νταβίντσι, ὀδηγεῖ πάλιν τὸ ἀνθρώπινον πνεῦμα εἰς τὸ νὰ ἐξετάσῃ μὲ πειστικὰ κριτήρια τὸ μέγα πρόβλημα τῆς κληρονομικότητος.

Ἡ Βιολογία, ἡ ὅποια ἤρχισε κατ' αὐ-



τὸν τὸν τρόπον νὰ χαράσσεται ὡς θετική ἐπιστήμη, ἔπρεπε νὰ φθάσῃ μέχρι τοῦ 19ου αἰῶνος διὰ τὴν ἀναλάβη ἐκείνη εἰς τὰς χεῖρας τῆς τὸ πρόβλημα καὶ νὰ προσδιορίσῃ διὰ ἀπὸ κάθε ὄργανισμὸν ὑπάρχον στοιχεῖα τὰ ὁποῖα ἐμπερικλείουν τοὺς ἀναπαραγωγοὺς παράγοντας, καὶ τὰ στοιχεῖα ταῦτα εὗρισκονται ἐντὸς τῶν γενετησίων κυττάρων, δηλαδὴ τοῦ σπερματοζωαρίου τοῦ ἄρρενος καὶ τοῦ ὠχρίου τοῦ θήλεος. Εἰς τὰ κύτταρα αὐτά, τὰ κληρονομικὰ στοιχεῖα, ἢ κληρονομικὴ ἀποσκευή, ἔχει μίαν θυμαστὴν ὀργάνωσιν, καὶ τοιοῦτοτρόπως εἶναι δυνατόν ν' ἀποδίδῃ τὴν προσηγηθεῖσαν μορφήν καὶ λειτουργίαν εἰς τοὺς ἀπογόνους. Τὴν κληρονομικὴν αὐτὴν ἀποσκευὴν τὴν ὀνομάζομεν *γονότυπον*, ἐνῶ τὰ στοιχεῖα τὰ ὁποῖα φανερώνονται εἰς τοὺς ἀπογόνους τὰ ὀνομάζομεν *φαινότυπον*. Τὸ ἄθροισμα τῶν κληρονομικῶν παραγόντων, δηλ. τῶν γόνων, οἱ ὁποῖοι ἀποτελοῦν τὸν γονότυπον, θὰ δράσῃ καὶ θὰ παραγάγῃ τὸ ἀποτέλεσμά του ἐν συνεργασίᾳ μὲ τὸ περιβάλλον—ἄφ' ἑνὸς μὲν τὸ ἀρχικόν, εἰς τὸ ὁποῖον θὰ ἀναπτυχθῇ ὁ ὄργανισμὸς (εἴτε ἐντός, εἴτε ἐκτὸς τοῦ μητρικοῦ τοιοῦτου), ἀφ' ἑτέρου δὲ τὸ περιβάλλον εἰς τὸ ὁποῖον θὰ ἀναπτυχθῇ οὗτος μετὰ τὴν γέννησίν του.

Ἡ μελέτη τῆς κληρονομικότητος ὠδήγησεν εἰς τὴν ἀνακάλυψιν τῶν τρόπων μὲ τοὺς ὁποῖους ὠρισμένοι χαρακτηῆρες διέρχονται ἀπὸ τῶν προγόνων εἰς τοὺς ἀπογόνους. Ἡ διερεύνησις τῶν ἀτόμων, τῶν οἰκογενειῶν, τῶν διδύμων καὶ πολυδύμων καὶ τῶν φυλῶν κατέστησε δυνατόν ὅπως διευκρινισθοῦν ὠρισμένοι ἀπόψεις τῆς κληρονομικότητος καὶ προσδιορισθῇ ἡ σχετικὴ ἀξία τοῦ κληρονομικοῦ παράγοντος, δηλαδὴ τῆς κληρονομικότητος, καὶ τοῦ περιβάλλοντος.

Τοιοῦτοτρόπως ἔγινε γνωστὸν ὅτι ἄτομα προικισμένα μὲ τοὺς ἴδιους γόνους εἶναι δυνατόν, ἐὰν ζῶν εἰς διαφορετικὰ περιβάλλοντα ἔκαστον, νὰ παρουσιασθοῦν ὡς τελείως διάφορα ἀλλήλων, ἐνῶ ἐξ ἄλλου ἄτομα μὲ διάφορους γόνους, ἀναπτυσσόμενα εἰς τὸ αὐτὸ περιβάλλον, εἶναι δυνατόν νὰ παρουσιασθοῦν ὡς τελείως διαφορετικὰ πάλιν ἄτομα.

Ὅλοι οἱ γόνοι δὲν ἔχουν τὴν αὐτὴν δυναμικότητα ἐκφράσεως, ὅπως λέγομεν εἶναι δυνατόν δηλαδὴ ἕνας γόνος νὰ ἐκφράζεται ἀπολύτως, ἐπομένως νὰ προσδιορίζῃ ἀπολύτως τὸ χαρακτηριστικὸν τὸ ὅποιον ἐξαρτᾶται ἀπὸ αὐτόν. Π.χ. γόνοι οἱ ὁποῖοι προσδιορίζουν τὴν ὁμάδα αἵματος ἢ τὰς ὁμάδας αἵματος ἐκφράζονται ἀπολύτως καὶ ἐπομένως προσδιορίζουν κατηγορηματικῶς καὶ ἀμετακλήτως τὴν ὁμάδα αἵματος τοῦ ἀτόμου, τοῦ ἀπογόνου.

Ἐπίσης ὠρισμένοι ἄλλοι γόνοι, ἀφορῶντες, ὄχι φυσιολογικὰ ἀλλὰ παθολογικὰ χαρακτηριστικὰ, εἶναι δυνατόν νὰ ἐκφραστοῦν ἀπολύτως, καὶ εἰς ὠρισμένην ἡλικίαν τῆς ζωῆς του τὸ ἄτομον νὰ παρουσιάσῃ τὸν παθολογικὸν αὐτὸν χαρακτήρα ἐφ' ὅσον πρόκειται περὶ κληρονομικῆς νόσου. Ἀλλὰ εἶναι δυνατόν ἄλλοι γόνοι νὰ εἶναι ἐλαστικοί, τρόπον τινά, καὶ κατ' αὐτὸν τὸν τρόπον νὰ μὴ ἐκφράζουν ἀμετακλήτως καὶ ἀπολύτως τὸ χαρακτηριστικὸν τὸ ὅποιον ὀρίζουν, ἀλλὰ τὸ χαρακτηριστικὸν τοῦτο νὰ ὑπόκειται εἰς τὴν ἐπίδρασιν τοῦ περιβάλλοντος. Εἰς τὸν ἀνθρώπον πρέπει νὰ θεωρήσωμεν ὡς εὐτυχίαν τὴν πλαστικότητα ὠρισμένων γόνων, ἢ ὁποῖα τοῦ ἐπιτρέπει νὰ προσαρμόζεται εὐκόλως εἰς τὸ περιβάλλον. Οἱ βλάκες, οἱ μετριῶνες καὶ οἱ δυστυχεῖς ὀφείλουν τὴν κατωτέρωτά των εἰς τὸ ὅτι ὠρισμένοι γόνοι, οἱ ὁποῖοι εὐθύνονται διὰ τὴν πλάσιν τῶν διανοητικῶν των κέντρων ἢ ὠρισμένων διανοητικῶν των κέντρων, εἶναι δύσπλαστοι καὶ ἐπομένως προσδιορίζουν ἀμετακλήτως τὴν δυσκολίαν προσαρμογῆς των εἰς τὸ περιβάλλον. Οἱ εὐφυεῖς, οἱ ἐυκίνητοι διανοητικῶς, ἐκεῖνοι οἱ ὁποῖοι ἐπιτυγχάνουν εἰς τὴν ζωὴν των, ὀφείλουν τὴν εὐτυχίαν των καὶ τὴν καλὴν των τύχην εἰς τὸ εὐπλαστον τῶν γόνων οἱ ὁποῖοι προσδιώρισαν ὠρισμένα διανοητικὰ των χαρακτηριστικὰ.

Εἶναι δυνατόν ἐν τοιαύτῃ περιπτώσει νὰ περιμένωμεν πολλὰ ἀπὸ τὴν ἐπίδρασιν τοῦ περιβάλλοντος εἰς τὰ ἄτομα τὰ ὁποῖα εἶναι προικισμένα μὲ πλαστικούς, διανοητικούς ἰδίως, γόνους.

Ἐκ τῶν διαφόρων ἐρευνῶν αἱ ὁποῖαι

ἔγιναν ἐπὶ τῆς νοσηρᾶς κληρονομικότητος, παρατηρήθη ὅτι διάφοροι νόσοι εἶναι καθαρῶς κληρονομικαί. Ἐναφέρονται κατὰ συστήματα.

1. Τοῦ νευρικοῦ συστήματος. Ὁ ἀλκοολισμός, ἡ χορεία, ἡ ἐπιληψία, ἡ ἀμαυρωτική ἰδρωτία, ἡ ἐγκληματικότητα, ἡ μανιοκαταθλιπτική ψύχωση, μυασθένειαι, ὁ παρκινωνισμός, ψυχοπάθειαι καὶ ἰδίως σχιζοφρενία.

2. Νόσοι ἐσωτερικῶν ὀργάνων. Ἡ ἀρτηριοσκληρυνσις, ὁ κληρονομικὸς ὑπερθυρεοειδισμός, ὁ ἀποιος διαβήτης, ζακχαρώδης διαβήτης, ἡ αἱμορροφιλία καὶ ἄλλαι νόσοι τοῦ αἵματος, ἔκτεροι, καρδιοπάθειαι, ἀσθμα βρογχικόν, ἀλλεργίαι καὶ νευροπάθειαι.

3. Νόσοι ὀστέων καὶ ἀρθρώσεων. Ἀρθρίτις, βραχυδακτυλία, ὠρισμένοι δυσπλασμοί, πολυδακτυλία, τὸ συγγενὲς ἐξάρθρωμα τοῦ ἰσχίου, προγναθισμός, δυσδοντία, νανοσωμία.

4. Νόσοι τῶν ὀφθαλμῶν. Ἀνιριδία, ἀστιγματισμός, μυωπία, καταρράκτης, ἡμερωπία, ἀτροφία τοῦ ὀπτικοῦ νεύρου.

5. Ὄτιολαρυγγολογικαὶ νόσοι. Συρίγια τραχήλου, ὠτοσκληρυνσις, συγγενὴς κώφωση, κωφαλαλία.

6. Δερματοπάθειαι. Ἀραιωτική ἀλωπεκία, ἐκζεματική προδιάθεσις, ἐπίλοια, ὑπερίδρωση, ὑπερθηλία μαστῶν, ἰχθύωση.

Πῶς εἶναι δυνατόν νὰ παρέμβωμεν εἰς τὴν κληρονομικότητα καὶ νὰ τὴν ἐπηρεάσωμεν πρὸς τὸ καλύτερον τοῦ ἀνθρωπίνου γένους, τοῦ ἀτόμου δηλαδὴ καὶ τῆς φυλῆς ἀφ' ἑτέρου;

Α' Εἰς τὴν ὑγιᾶ κληρονομικότητα εἶναι δυνατόν νὰ παρέμβωμεν διὰ τῶν ἑξῆς μέτρων.

- 1ον) Διὰ τῆς ἐνθαρρύνσεως τῶν γάμων μεταξὺ ὑγιῶν ἀτόμων.
- 2ον) Διὰ τῆς προστασίας τῆς μητρότητος.
- 3ον) Διὰ τῆς ἐνισχύσεως ὑπερεχόντων ἀτόμων.
- 4ον) Διὰ τῆς ἀποθαρρύνσεως τῶν γάμων μεταξὺ ἀλλοφύλων.
- 5ον) Διὰ τῆς ἐνδομητρίου σπερματεγ-

χύσεως μὲ ἀνώτερα σπέρματα ἐπὶ στέρων ἀτόμων.

Β' Εἰς τὴν νοσηρὰν κληρονομικότητα δυνάμεθα νὰ παρέμβωμεν :

- 1ον) Διὰ τῆς προλήψεως γάμων συγγενῶν ἀτόμων.
- 2ον) Τῆς προλήψεως γάμων ἀλλοφύλων ἀτόμων.
- 3ον) Διὰ τῆς προλήψεως γάμων μεταξὺ νοσοῦντων ἀτόμων.
- 4ον) Διὰ τῆς ἐφαρμογῆς ἀντισυλληπτικῶν καὶ στειρωτικῶν μέτρων.
- 5ον) Διὰ τῆς ἀπομονώσεως τῶν κληρονομικῶς πασχόντων.

Τὰ ἀνωτέρω μέτρα συνιστοῦν τὰ λεγόμενα εθγονικὰ μέτρα. Βεβαίως εἶναι δυνατόν νὰ προλαμβάνωμεν τὴν ἔκφρασιν τῆς νοσηρᾶς κληρονομικότητος ἀφ' ἑνός· ἀλλ' ἐξ ἄλλου αὐτομάτως ἐντὸς τῶν διαφόρων ἀτόμων εἶναι δυνατόν νὰ γεννῶνται μεταβολαὶ ὠρισμένων γόνων πρὸς τὸ χειρότερον, ἐπομένως ἐμφανίσαις νοσηρῶν καταστάσεων πρὸς τὰς ὁποίας δὲν προδιέθετε ἡ οἰκογενειακὴ κληρονομικότης. Πάντως ἡ παρεμβολὴ τοῦ περιβάλλοντος παίζει πολὺ σημαντικὸν ρόλον, ὅπως ἀνωτέρω ἀνεφέραμεν, ἐπειδὴ, ὅπως εἶπαμε, ὁ ἀνθρώπος διαθέτει πλαστικότητα τῶν γόνων του, ἢ τοῦλάχιστον ἀρκετῶν γόνων, καὶ τοιουτοτρόπως, διὰ τῆς ἐπιδράσεως τῆς οἰκογενείας, διὰ τῆς παρεμβάσεως τοῦ σχολείου, διὰ τῶν μέτρων τῆς κοινωνίας καὶ διὰ τῶν διαφόρων θεσμῶν, ὅπως εἶναι οἱ νόμοι κλπ., εἶναι δυνατόν νὰ ἐπηρεάσωμεν πρὸς τὸ καλύτερον τοὺς ἀνθρώπους.

Ἡ πρόσδος τῆς κοινωνίας βεβαίως καθιστᾶ καὶ τὸν ἀνθρώπον ὑποχρεωμένον νὰ λαμβάνῃ ὠρισμένα μέτρα ὑπὲρ ἑαυτοῦ. Τοιουτοτρόπως ἡ καταπολέμησις τῶν Νόσων, τῆς Ἀγνοίας, τῆς Ρυπαρότητος, τῆς Τεμπελιάς καὶ τῆς Ἀνάγκης, δηλαδὴ ἡ βελτίωσις σημαντικῶν ὀρων τοῦ περιβάλλοντος, εἶναι δυνατόν νὰ ὀδηγήσῃ εἰς καλύτερουσιν τῆς μοίρας τοῦ ἀνθρώπου, ἀσχέτως τῆς ἐπιδαρυμένης κληρονομικότητος αὐτοῦ. Ἐξ ἄλλου ἡ πρόσδος τῆς Ἰατρικῆς, τῆς Χημείας καὶ τῆς Φυσικῆς ἐπίσης εἶναι δυνατόν νὰ βοηθήσῃ τὸν ἀνθρώπον



νά καλύτερευση τήν μοίραν του ἀπό ἀπόψευς ὀργανικῆς, εἴτε διὰ τῆς προαγωγῆς τῆς καλῆς του κληρονομικότητος, εἴτε διὰ τοῦ περιορισμοῦ τῆς κακῆς του κληρονομικότητος.

Νόσοι κληρονομικαί, ὅπως εἶναι π.χ. κληρονομικαί θυρεοειδοπάθειαι, εἶναι δυνατὸν δι' ἐγχειρήσεων νά βελτιωθοῦν ἢ νά θεραπευθοῦν.

Εἶναι δυνατὸν ἐπίσης διὰ τῆς Χημείας νά παρασχεθοῦν φάρμακα ἐναντίον ἄλλων κληρονομικῶν παθήσεων, ὅπως εἶναι ἡ ἰνσουλίνη κατὰ τοῦ διαβήτου, τὰ ἀντιαλλεργικὰ φάρμακα κατὰ τῶν ἀλλεργικῶν καταστάσεων κ.ο.κ. Ἡ Φυσική, ἐξ ἄλλου, μὲ τὴν πρόοδον ἐπὶ τῆς ἀτομικῆς ἐνεργείας, εἶναι δυνατὸν νά μᾶς παράσχη μέσα νά ἐπιδρῶμεν διὰ τῶν ἀκτίνων ἐπὶ τῆς κληρονομικῆς ἀποσκευῆς καὶ νά μετατρέπωμεν αὐτήν, ἐν ἡ περιπτώσει εἶναι ἐπιβεβαρυμένη, εἰς καλυτέρας ποιότητος. Τὸ Κράτος ἐπίσης εἶναι δυνατὸν διὰ τῆς παροχῆς ἰσότητος εὐκαιριῶν εἰς ὅλους, διὰ τῆς ἐκλογῆς τῶν καλυτέρων καὶ διὰ τῆς ἀναπτύξεως τῶν πλουτοπαραγωγικῶν πηγῶν, νά δώσῃ μέσα καλύτερέσεως τῆς

ζωῆς τῶν ἀτόμων καὶ τοιουτοτρόπως νά ἐνισχύσῃ ὅσον γίνεται τὴν βελτίωσιν τοῦ ποιοῦ τῶν ἀτόμων τὰ ὁποῖα τὸ ἀποτελοῦν.

Ἐν προκειμένῳ, ἐπειδὴ τὰ ἀνωτέρω γράφονται εἰς Μαιευτικὸν περιοδικόν, ἔχομεν νά εἰπώμεν ὅτι καὶ ἡ μαῖα, ἐπειδὴ βλέπει ἡ ἴδια τὸ ἀποτέλεσμα τῆς κληρονομικότητος πολλὰς φορὰς εἰς τὴν πρώτην του ἔκφανσιν, εὐθὺς δηλαδὴ μετὰ τὸν τοκετὸν τοῦ νέου ἀνθρώπου, εἶναι δυνατὸν νά βοηθήσῃ εἰς τὴν καλύτερευσιν τοῦ ποιοῦ τῶν ἀτόμων. Αἱ συμβουλαὶ τὰς ὁποίας θὰ παρέχῃ πρὸς τὰς ἐγγάμους, αἱ κατευθύνσεις καὶ καθοδηγήσεις τὰς ὁποίας ἐπίσης θὰ δίδῃ εἰς οἰκογενείας αἱ ὁποῖαι ἐνδεχομένως ἔχουν κληρονομικὰ προβλήματα, δηλαδὴ προβλήματα παθολογικῆς κληρονομικότητος, καὶ ἡ ἐπαφή τὴν ὁποίαν θὰ ἀποκαθιστᾷ μεταξὺ ἐκείνων οἱ ὁποῖοι ἔχουν σχετικὰς ἀνάγκας πρὸς τοὺς εἰδικευμένους ἰατροὺς ἢ πρὸς τὰ καθωρισμένα σχετικὰ Κέντρα, ἀποτελεῖ ἀξιολογωτάτην προσφορὰν αὐτῆς πρὸς τὸ σύνολον. Καὶ ἀπὸ αὐτῆς τῆς ἀπόψεως ἡ μελέτη τῆς κληρονομικότητος καὶ τῆς εϋγονικῆς ἐκ μέρους τῆς μαΐας εἶναι ἀπαραίτητος.

\*Ἐκτακτος Καθηγητῆς Π. Π. ΠΑΝΑΓΙΩΤΟΥ

Διευθυντῆς Β' Μαιευτικῆς Κλινικῆς  
Μαιευτηρίου «Μαρίκα Ἡλιάδου»





## ΒΙΟΚΑΤΑΛΥΤΙΚΑΙ ΑΝΩΜΑΛΙΑΙ ΤΗΣ ΓΥΝΑΙΚΟΣ

Κύριον ἔργον τῆς μαίας εἶναι ἡ παρεχόμενη πρὸς τὴν ἔγκυον καὶ τίκτουςαν γυναῖκα βοήθεια, ἡ ἔγκαιρος κατὰ τὸν ἀνώμαλον τοκετὸν κλήσις τοῦ μαιευτῆρος καὶ ἡ περιθάλψις τῆς λεχωίδος καὶ τοῦ νεογνοῦ.

Πρὸς τοῦτο, πλὴν τῶν γενικῶν γνώσεων, ἀπαιτεῖται καὶ ἡ κατανόησις τῆς ρυθμίσεως τῆς λειτουργίας τοῦ γεννητικοῦ συστήματος καὶ τῶν ἐν γένει ὀργανικῶν συστημάτων, αἱ μέθοδοι τῆς διαγνώσεως τῆς διαταραχθείσης ὀμαλῆς λειτουργίας καὶ ἡ θεραπεία τῆς ἐπεληθούσης ἀνωμαλίας.

Σημαντικώτεροι ρυθμισταὶ τῆς λειτουργίας τῶν διαφόρων ὀργανικῶν συστημάτων εἶναι οἱ βιοκαταλύται καὶ κατὰ δεύτερον λόγον οἱ ἠλεκτρολύται καὶ αἱ βιταμῖναι.

Σπουδαιότεροι βιοκαταλύται εἶναι αἱ ὁρμόναι, τὰ ἔνζυμα καὶ φυράματα· ἠλεκτρολύται εἶναι τὰ ἄλατα καὶ τὰ μέταλλα.

Ἡ ἐπίδρασις τῶν βιοκαταλυτῶν ἐκδηλοῦται ἰδίᾳ ἐπὶ τῆς λειτουργίας τοῦ νευροφυτικοῦ συστήματος. Ἡ ὀμαλότης τῆς λειτουργίας τοῦ νευροφυτικοῦ συστήματος, ἐξαρτᾶται ἐκ τῆς ἰδιοσυστασίας καὶ ἰδίᾳ ἐκ τῆς ὀμαλῆς λειτουργίας τῶν ἐνδοκρινῶν ἀδένων (ὑποφύσεως, ἐπινεφριδίων, ὠοθηκῶν, θυρεοειδοῦς κλπ.). Ἐνεκα τούτου, ἐπὶ ἐνδοκρινικῶν διαταραχῶν προκαλοῦνται νευροφυτικαὶ ἀνωμαλίας. Κατ' αὐτὰς παρατηρεῖται σύνδρομον συμπαθητικοτονίας ἢ παρασυμπαθητικοτονίας, π.χ. ὑποθυλακιναιμία συνοδεύεται ὑπὸ συμπαθητικοτονίας, αὕτη χαρακτηρίζεται ὑπὸ διεγέρσεως, παλμῶν, ταχυκαρδίας, ὑπερτάσεως, τυμπανισμοῦ τῆς κοιλίας ἢ παροδικῆς φοβίας. Εἰς τοιαύτας καταστάσεις χορηγοῦνται συμπαθητικολυτικά (παράγωγα

ἐργοταμίνης), παρασυμπαθητικά (Serpasil) καὶ γαγγλοπληγικὰ φάρμακα (Largactil), ἐπὶ πλεόν δὲ βαταμῖναι Α, Β καὶ Ε. Ἐναντι τῆς συνοδευούσης τὴν ὑποθυλακιναιμίαν ὑπερπαραγωγῆς γοναδοτροπίνης τῆς ὑποφύσεως, χορηγοῦνται ταυτοχρόνως οἰστρογόνοι ἢ ἀνδρογόνοι ὁρμόναι (π.χ. μία ἐνδομυϊκὴ ἔνεσις Femangren κατὰ μῆνα).

Τοῦναντίον, ἐπὶ ὑπερθυλακιναιμίας ἐπέρχεται συχνάκις παρασυμπαθητικοτονία, χαρακτηριζομένη ὑπὸ συστολῶν τῆς μήτρας, σπασμοῦ τῆς οὐροδόχου κύστεως καὶ τοῦ παχέος ἐντέρου μετὰ σπαστικῆς δυσκοιλιότητος, ναυτίας ἢ ἐμέτων. Θεραπευτικῶς χορηγοῦνται σπασμολυτικά (δισκία Antrenyl), ἀντιχοληνεργικὰ καὶ ἀντισταμινικὰ φάρμακα, ἐπιβοηθητικῶς δὲ βιταμῖναι C καὶ D.

Πρόδηλος ἐπομένως καθίσταται ἐπὶ νευροφυτικῶν διαταραχῶν ἡ ἀνάγκη τῆς ἀναζητήσεως τοῦ ἀνωμάλως ἐκάστοτε λειτουργοῦντος ἐνδοκρινοῦς ἀδένος. Τοῦτο ἐπιτυγχάνεται σήμερον διὰ τοῦ συνδυασμοῦ διαφόρων ἐξεταστικῶν μεθόδων· αἱ ἀποτελεσματικώτεραι τούτων εἶναι ἡ ἐν τοῖς οὔροις ἀνίχνευσις τῶν ἀποβαλλομένων ὁρμονῶν, ἡ κυτταροδιαγνωστικὴ τῶν κολπικῶν ἐπιχρισμάτων, ἡ μικροσκοπικὴ ἐξέτασις ξεσμάτων τοῦ ἐνδομητρίου (βιοψία), ἡ μικροσκοπικὴ ἐξέτασις τῆς βλέννης τοῦ τραχήλου τῆς μήτρας, ἡ συνεχῆς παρακολούθησις τῆς πρωϊνῆς θερμοκρασίας κλπ.

### *Αἱ διὰ τῶν οὔρων ἀποβαλλόμεναι ὁρμόναι*

Εἰς τὰ οὔρα ἀνευρίσκονται αἱ γοναδοτρόποι ὁρμόναι τοῦ προσθίου λοβοῦ τῆς ὑποφύσεως, αἱ οἰστρογόνοι, ἡ ὁρμόνη τοῦ



ώχρου σωματίου (αποβαλλομένη δια τών ούρων υπό μορφήν πρεγνανδιόλης), τὰ οὐδέτερα 17 κετοστεροειδῆ, τὰ ἀναγωγικά οορτικοειδῆ, τὰ 3α καὶ 3β ἀλκοολικά στεροειδῆ κλπ.

Τὰ φυσιολογικῶς ἀποβαλλόμενα ποσὰ ὁρμονῶν ποικίλλουσι κατὰ τὰς διαφόρους ἡλικίας τῆς ζωῆς καὶ κατὰ τὴν κύησιν.

Εἰς τὰ μέχρι 8 ἐτῶν παιδιὰ ἀνευρίσκονται ἴχνη γοναδοτρόπου ὁρμόνης καὶ οἰστραδιόλης καὶ περὶ τὰ 2mg. κατὰ 24ωρον ἀνδρογόνων καὶ 17 κετοστεροειδῶν. Πρεγνανδιόλη δὲν ὑπάρχει. Κατὰ τὴν ἀμέσως πρὸ τῆς ἥβης ἐποχὴν ἀνευρίσκονται ἐλάχιστα ποσότητες γοναδοτρόπου ὁρμόνης καὶ οἰστρογόνων, 2 mg. ἀνδρογόνων καὶ 5 mg. · 17 κετοστεροειδῶν κατὰ 24ωρον. Πρεγνανδιόλη δὲν ὑπάρχει.

Κατὰ τὴν ὄριμον ἡλικίαν παρατηροῦνται αὐξομειώσεις τῶν ἀποβαλλομένων ὁρμονῶν ἀναλόγως τῶν φάσεων τοῦ γεννητικοῦ κύκλου, τοῦ φύλου, τῆς ἡλικίας, τῆς κηύσεως κλπ.

Κατὰ τὴν κλιμακτῆριον, ἡ πρεγνανδιόλη δὲν ἀνευρίσκεται, αἱ γοναδοτρόποι ὁρμόναι εἶναι ἠϋξημένοι, αἱ οἰστρογόνοι ἡλαττωμένοι, ὡς καὶ οἱ ἀνδρογόνοι, τὰ δὲ 17 κετοστεροειδῆ κυμαίνονται μεταξὺ 3 καὶ 18mg. κατὰ 24ωρον. Εἰς τὰς γράιας ἀνευρίσκονται μόνον ἀνδρογόνοι ὁρμόναι ἢ ἡλαττωμένα 17 κετοστεροειδῆ (5 · 10 mg.).

Κατὰ τὴν κύησιν, ἡ ποσότης τῶν διὰ τῶν οὔρων ἀποβαλλομένων ὁρμονῶν αὐξάνει καταπληκτικῶς καὶ προοδευτικῶς, καθ' ὅτι παράγονται αὐταὶ εἰς μεγάλας ποσότητας ὑπὸ τοῦ πλακοῦντος.

## Α' ΠΡΟΣΔΙΟΡΙΣΜΟΙ ΤΩΝ ΣΤΕΡΟΕΙΔΩΝ ΤΩΝ ΟΥΡΩΝ

### 1. Κατὰ τὸν ὠοθητικὸν κύκλον

Ἡ ἐξέτασις τῶν οὔρων γίνεται δις τοῦ μηνός, ἤτοι κατὰ τὴν παραγωγικὴν φάσιν (μεταξὺ 6ης καὶ 8ης ἡμέρας) καὶ κατὰ τὴν ἐκκριτικὴν φάσιν (τὴν 5ην ἡμέραν μετὰ τὴν ἀνύψωσιν τῆς θερμοκρασίας ὑπὲρ τοὺς 37°).

Κατὰ τὴν παραγωγικὴν φάσιν δυνατὸν νὰ ἐπέλθωσι δύο εἰδῶν ἀνωμαλία: εἴτε ὑπερέκκρισις ἀνδρογόνων ὁρμονῶν τῶν ἐπινεφριδίων (ἐκδηλουμένη δι' αὐξήσεως τῶν 3α στεροειδῶν καὶ τῶν 17 κετοστεροειδῶν) εἴτε ὠοθητικὴ ἀνεπάρκεια (ἐκδηλουμένη δι' αὐξήσεως τῶν 3α στεροειδῶν καὶ ἐλαττώσεως τῶν 17 κετοστεροειδῶν).

Ἡ φυσιολογικὴ τιμὴ τῶν 3α στεροειδῶν εἶναι 10 mg. +2, τῶν δὲ 17 κετοστεροειδῶν 7 mg. +2.

Ὁ προσδιορισμὸς τῆς θυλακίνης κατὰ τὴν μέθοδον Zaylcepey βασίζεται ἐπὶ τῆς ἀντιδράσεως Kober, ἣτις ἐπὶ φυσιολογικοῦ ὠοθητικοῦ κύκλου εἶναι ἀσθενεστάτη: μόνον κατὰ τὴν στιγμὴν τῆς ὠορρηξίας εἶναι ἐλαφρῶς θετικὴ, μὴ ὑπερβαίνουσα ὅμως τὰ 20 - 30 γ.

Κατὰ τὴν ἐκκριτικὴν φάσιν καθορίζεται

ἡ παρουσία ἢ ἀπουσία τοῦ ὡχροῦ σωματίου—φυσιολογικῶς ἡ τιμὴ τῶν 3α στεροειδῶν διπλασιάζεται, ἢ δὲ πρεγνανδιόλη φθάνει τὰ 6 - 10 mg. (τὰ 17 κετοστεροειδῆ παραμένουσιν εἰς φυσιολογικὰ ἐπίπεδα). Ἐπὶ ἀνωτοκικοῦ κύκλου δὲν ἀνευρίσκεται πρεγνανδιόλη.

### 2. Προσδιορισμὸς τῶν στεροειδῶν κατὰ τὰς ἀμνηορροίας

Ἐπὶ πλέον δυνάμεθα, μέσφ προσδιορισμοῦ τῶν διαφόρων στεροειδῶν τῶν οὔρων, νὰ καθορίσωμεν τὴν αἰτίαν τῶν ὁρμονικῆς φύσεως ἀμνηορροιῶν: ἐπὶ πρωτοπαθοῦς ἀμνηορροίας ὑποφυσιακῆς αἰτιολογίας παρατηρεῖται ἐλάττωσις τῶν τιμῶν ὅλων τῶν στεροειδῶν. Ἐπὶ ἀμνηορροίας ὠοθητικῆς ἀνεπαρκείας, συνήθως δευτεροπαθοῦς, παρατηρεῖται αὐξήσις τῶν 3α στεροειδῶν καὶ ἐλάττωσις τῶν 17 κετοστεροειδῶν, εἰς σπανιωτέρας περιπτώσεις, καθ' ἃς ἐνυπάρχει ἀνεπάρκεια τῆς ὑποφύσεως, ἐλαττοῦνται αἱ τιμαὶ ὅλων τῶν στεροειδῶν.

Ἐπὶ ὑπερανδρογόνου ἀμνηορροίας παρατηρεῖται αὐξήσις οὐ μόνον τῶν 3α στεροειδῶν (ἅτινα ἀνέρχονται εἰς 15 · 20 mg.)

άλλα και τών 17 κετοστεροειδών (12·20 mg.).

### 3. Προσδιορισμός τών στεροειδών τών ούρων κατά την φυσιολογικήν κύσιν

Ο προσδιορισμός ούτος, κατά μὲν τοὺς 3 πρώτους μῆνας τῆς κῆσεως μᾶς πληροφορεῖ περὶ τῆς ὁμαλῆς ἢ ἀνωμάλου λειτουργίας τοῦ ὠχροῦ σωματίου τῆς κῆσεως, κατὰ δὲ τοὺς 6 ὑπολοίπους μῆνας περὶ τῆς ὁρμονικῆς ἐκκρίσεως τοῦ πλακούντος.

Αἱ συντελοῦσαι πολλάκις εἰς ἀποβολὴν ἢ καθ' ἑξὶν ἐκτρώσεις ὁρμονικαὶ ἀνωμαλῖαι, κατὰ τοὺς πρώτους μῆνας τῆς κῆσεως, εἶναι τριῶν εἰδῶν: ὑπερανδρογονία, ἀνεπάρκεια ἐκκρίσεως προγεστερόνης καὶ ἀνωμαλία ἐκκρίσεως οἰστρογόνων.

Αἱ φυσιολογικαὶ κατὰ τὴν κύσιν τιμαὶ τῶν οὔρων εἶναι αἱ ἑξῆς: Ἐκτὸς ἀπὸ τῆς ἀρχομένης κῆσεως παρατηρεῖται ὑπερλειτουργία τοῦ ὠχροῦ σωματίου τῆς κῆσεως, κατὰ τοὺς πρώτους 3 μῆνας ἡ τιμὴ τῶν 3α στεροειδῶν ἀξάνεται εἰς 30 mg. κατὰ 24ωρον, τῆς δὲ προεγνανδιόλης εἰς 16 mg. (μὲ σταθερὰν ἀπόκλισιν  $\pm 3$ ). Ἀπὸ τῆς ἀρχῆς τοῦ 4ου μηνὸς αἱ τιμαὶ αὗται ἀξάνονται σταθερῶς, περὶ τὰς ἀρχὰς τοῦ 9ου μηνὸς αἱ τιμαὶ φθάνουσι τὰ 100 mg. διὰ τὰ 3α στεροειδῆ καὶ 65 mg. διὰ τὴν προεγνανδιόλην. Μόνον ὅταν ἐπέλθῃ ἀλλαγὴ τῆς ὁμαλῆς ὡς ἄνω σχέσεως μεταξὺ 3α στεροειδῶν καὶ προεγνανδιόλης, δυνάμεθα νὰ ἀποφανθῶμεν ὅτι πρόκειται περὶ ὠχρῆς ἀνεπαρκείας καὶ ὡς ἐκ τούτου κινδύνου ἀποβολῆς τοῦ κνήματος. Ἡ τιμὴ τῶν 3β στεροειδῶν παραμένει ἀμετάβλητος καθ' ἅπασαν τὴν διάρκειαν τῆς φυσιολογικῆς κῆσεως, κυμαινομένη περὶ τὰ 8 mg. τὸ 24ωρον, ὡς αὕτη εἶναι καὶ ἐπὶ μὴ ἐγκύων γυναικῶν.

Ο προσδιορισμὸς τῶν οἰστρογόνων δεικνύει ὅτι ἀπὸ τῆς ἀρχῆς τῆς κῆσεως ἡ ἀντίδρασις Kober καθίσταται σαφῶς θετικῆ, ἡ τιμὴ κατὰ 24ωρον διὰ μὲν τὰ φαινολοστεροειδῆ εἶναι 90γ., διὰ δὲ τὴν θυλα-

κίνη 50γ. Κατὰ τὰς ἐπομένους πρώτας ἑβδομάδας τῆς κῆσεως παρατηρεῖται ἀπότομος αὔξησις τῶν τιμῶν, μετὰ τὸν 3ον μῆνα ἀνευρίσκονται 1000γ. θυλακίνης. Ἡ αὔξησις συνεχίζεται ὁμαλῶς μέχρι τοῦ τέλους.

Περὶ τὴν 30ὴν ἑβδομάδα φθάνει 5000·6000γ., περὶ τὸ τέρας δὲ τοῦ 9ου μηνὸς 14000γ.

### 4. Προσδιορισμοὶ στεροειδῶν ἐπὶ παθολογικῆς κῆσεως

Ἐπὶ ἐπινεφριδικῆς ὑπερανδρογονίας, ἡ σχέσις 3α προεγνανδιόλης εἶναι ἀνωτέρα τοῦ 3 (ἐνῶ φυσιολογικῶς εἶναι κατωτέρα τοῦ 2), τὰ δὲ 17 κετοστεροειδῆ εἶναι ἠϋξημένα· ἡ ἀνωμαλία αὕτη εἶναι λίαν ἐπικίνδυνος διὰ τὸ ἔμβρυον.

Κατὰ τοὺς πρώτους 3 μῆνας ἐπίσης εἶναι λίαν ἐπικίνδυνος ἡ ὠχρῆ ἀνεπάρκεια· αὕτη ὑφίσταται ὅταν ἡ τιμὴ τῶν 3α εἶναι κάτω τῶν 20 mg., τῆς δὲ προεγνανδιόλης κάτω τῶν 9 mg. κατὰ 24ωρον. Ἐπὶ τιμῶν 16 καὶ 6 ἡ κατάστασις καθίσταται ἐξαιρετικῶς ἐπικίνδυνος διὰ τὸ ἔμβρυον. Θεραπευτικῶς χορηγοῦνται τότε οἰστρογόνα καὶ προεγνανδιόλη. Ἐὰν μετὰ τὴν θεραπείαν ταύτην αἱ τιμαὶ τῶν 3α καὶ τῆς προεγνανδιόλης παραμένουσιν εἰς χαμηλὰ ἐπίπεδα, πρόκειται πλέον πιθανώτατα περὶ νεκροῦ ἐμβρύου καὶ ἐνδείκνυται ἡ διακοπὴ τῆς κῆσεως.

Κατὰ τοὺς μετέπειτα μῆνας τῆς κῆσεως εἶναι ἐξ ἴσου ἐπικίνδυνος διὰ τὸ κνήμα ἡ τυχὸν ὑπερπαραγωγὴ ὠχρῆς. Ἐπὶ συνυπαρχούσης κατὰ τοὺς πρώτους 3 μῆνας ὠοθυλακικῆς ἀνεπαρκείας, χορηγοῦνται οἰστρογόνα. Μετὰ τὸν 5ον μῆνα, ἐὰν ἡ ὠοθυλακικὴ ἀνεπάρκεια δὲν συνοδεύεται ὑπὸ ἀλλαγῆς τῶν φυσιολογικῶν τιμῶν τῶν 3α καὶ τῆς προεγνανδιόλης, χορηγοῦνται μεγάλαι δόσεις οἰστρογόνων. Ἐὰν παρὰ τοῦτο συνεχίζεται ἡ ἀνεπάρκεια θυλακίνης, ἡ κῆσις συνεχίζεται συνήθως ὁμαλῶς μέχρι τέρατος. Ἐὰν ὁμως παρατηρηθῇ πτώσις τῶν τιμῶν 3α καὶ προεγνανδιόλης, ἐνδείκνυται ἡ καισαρική τομὴ, ἐφ' ὅσον τὸ ἔμβρυον εἶναι βιώσιμον.



## Β' ΚΥΤΤΑΡΟΛΟΓΙΚΗ ΕΞΕΤΑΣΙΣ ΚΟΛΠΙΚΩΝ ΕΠΙΧΡΙΣΜΑΤΩΝ

Ἡ ἀπλή αὕτη μέθοδος τοῦ καθηγητοῦ Παπανικολάου, ἐν συνδυασμῷ μετὰ τῶν ἀνωτέρω, ἐπιτρέπει νὰ ἔχωμεν πλήρη ἀντίληψιν τῆς ἐκάστοτε λειτουργίας τῶν ὠοθηκῶν. Αὕτη στηρίζεται ἐπὶ τοῦ γεγονότος ὅτι ὑπὸ τὴν ἐπίδρασιν τῶν ὠοθηκικῶν ὁρμονῶν τὰ κύτταρα τοῦ κολπικοῦ ἐπιθηλίου ἀποπίπτουσι συνεχῶς, παρουσιάζοντα χαρακτηριστικὰ ἀλλοιώσεις. Μετὰ τὴν ἐπίδρασιν τῆς θυλακίνης, ἡ προγεστερόνη ἐπιφέρει ἀποφολίδωσιν τοῦ ἐπιθηλίου. 24 ὥρας πρὸ τῆς λήψεως κολπικοῦ ἐπιχρίσματος πρὸς εξέτασιν κυτταρολογικὴν ἀπαγορεύονται αἱ κολπικαὶ πλύσεις καὶ σεξουαλικά σχέσεις.

Ἡ λήψις γίνεται ἐκ τοῦ προσθίου θύλου τοῦ κολεοῦ, ἀνὰ τριήμερον, δι' εἰδικῶν ἐλαφρῶς κεκαμμένου σωληναρίου φέροντος ἐλαστικὴν σφαιροειδῆ ἀναρροφητήρα. Τὸ οὗτω ἀναρροφηθὲν ὑλικὸν ἐπιστρώνεται ἐπὶ δύο ὑαλίνων ἀντικειμενοφόρων πλακῶν, αἵτινες τίθενται ἐντὸς φιαλίδιου περιέχοντος μονιμοποιητικὸν ὑγρὸν τοῦ Hoffmann (ἴσα μέρη ἀπολύτου οἰνοπνεύματος καὶ αἰθέρος).

Ἡ χρῶσις γίνεται διὰ τῶν ἐν χρήσει μεθόδων (Παπανικολάου, Παπαμιλιτιάδη, Shorr κλπ.).

Κατὰ τὴν παραγωγικὴν φάσιν τοῦ φυσιολογικοῦ ὠοθητικοῦ κύκλου παρατηρεῖται βαθμιαία αὔξησις τῶν ἠωσινοφίλων

κυττάρων καὶ τῶν ἐχόντων πυκνωτικὸν πυρῆνα κυττάρων· τὰ κύτταρα εἶναι εὐμεγέθη ἢ μεμονωμένα, λευκοκύτταρα δὲ ἀνευρίσκονται.

Κατὰ τὴν ἐκκριτικὴν φάσιν αὐξάνουσι τὰ βασεόφιλα κύτταρα μετὰ ἀραιοχρωματικοῦ πυρῆνος, ἐνῶ ἐλαττοῦνται τὰ ἠωσινόφιλα καὶ καρυοπυκνωτικά κύτταρα, εἶναι δὲ διατεταγμένα καθ' ὁμάδας ἐν μέσῳ παχείας βλέννας καὶ λευκοκυττάρων.

Κατὰ τὰς διαφόρους αἰτιολογίας ἀμνηνορροίας παρατηροῦνται τὰ ἐξῆς: Ἐπὶ πρωτοπαθῶν ἀμνηνορροιῶν ὠοθηκικῆς ἢ ὑποφυσιακῆς αἰτιολογίας λόγῳ ἑλλείψεως θυλακίνης, ἀνευρίσκονται βασεόφιλα κύτταρα, λευκοκύτταρα, βλέννα καὶ τινα ἐρυθρὰ αἰμοσφαίρια. Ἐπὶ ὑποθυλακιναιμίας, τὰ ὀξεόφιλα δὲν ὑπερβαίνουναι τὰ 15%, ἐνῶ ὁ καρυοπυκνωτικὸς δείκτης παραμένει κάτω τοῦ 50% (ἀντὶ 70%).

Ἐπὶ ὑπερθυλακιναιμίας, ἡ ἀμνηνορροία συνοδεύεται κατὰ διαστήματα ὑπὸ μητρορραγίας. Τὰ ὀξεόφιλα εἶναι ηὔξημένα, οἱ δὲ πυρῆνες εἶναι πυκνωτικοί.

Ἐπὶ τῶν σπανίων ἀμνηνορροιῶν ὑπερωχρινικῆς αἰτιολογίας παρατηροῦνται σωροὶ νανοειδῶν κυττάρων μὲ ἐπιμήκη πυρῆνα καὶ ἀφθονοὶ βάκιλλοι Doderlein. Διὰ τῶν ἰδίων ὡς ἀνω ἐξετάσεων ὑποβοηθεῖται πολλάκις ἡ διάγνωσις τοῦ αἰτίου ὁρμονικῆς φύσεως στειρώσεων.

## Γ' ΒΙΟΨΙΑ

Ἐπὶ ἀμνηνορροίας ὀφειλομένης εἰς ἀτροφίαν τοῦ ἐνδομητρίου (κατόπιν ἀποξέσεως, φλεγμονῆς κλπ.) ἡ διάγνωσις ἐπιτυγχάνεται διὰ τοῦ συνδυασμοῦ βιοψίας τοῦ ἐνδομητρίου, ἐξετάσεως τῶν κολπι-

κῶν ἐπιχρισμάτων καὶ προσδιορισμοῦ τῶν οἰστρογόνων. Ἐνῶ τὸ ἐνδομήτριον ἀνευρίσκεται ἀτροφικόν, τὸ κολπικὸν ἐπιθήλιον ἀντιδρᾷ ὁμαλῶς ἔναντι τῶν ὠοθηκικῶν ὁρμονῶν.

ΔΡΟΣΟΣ Π. ΠΑΜΠΟΥΚΗΣ

Ἐκτακτὸς Καθηγητῆς Μαιευτικῆς  
καὶ Γυναικολογίας



## ΠΑΡΑΤΑΣΙΣ ΤΗΣ ΚΥΗΣΕΩΣ

Τὸ θέμα τῆς παρατάσεως τῆς κήσεως ἐμφανίζεται ἐκτάκτως ἐνδιαφέρον τὰ τελευταία χρόνια, λόγω τῆς φαινομενικῆς του, ἄς ποῦμε, συχνότητος. Δὲν εἶναι γενικῶς ἀνεγνωρισμένον ἂν ἡ παρατάσις τῆς κήσεως μετὰ τὴν 280ῃν ἡμέραν ἀποτελῇ σοβαρὸν κίνδυνον διὰ τὴν ζωὴν τοῦ ἐμβρύου. Ὅλιγοὶ μόνον μειντήρες ἀρνοῦνται ὀλοσχερῶς τὴν παρατάσιν ὡς κλινικὴν ὀντότητα. Οἱ πλεῖστοι δηλοῦν ὅτι εἶναι μία σπανία περίπτωσις καὶ ὅτι ἡ παρατάσις σχεδὸν πάντοτε πρέπει νὰ ἀποδίδεται εἰς τὴν κακὴν μνήμην τῆς ἐπιτόκου σχετικὰ μὲ τὸν ἀκριβῆ χρόνον τῆς τελευταίας ἐμμήνου ροῆς.

Πάντως ὁμως τὸ πρόβλημα τοῦτο ἐπιβάλλει τὴν σοβαρὰν ἐξέτασιν ἀπὸ τοὺς μαιευτήρας καὶ τὰς μαιῶς διὰ τοὺς ἀκολουθίους τέσσαρας κυρίως λόγους :

**Π ρ ῶ τ ο ν**, διότι ἀπὸ διάφορες κλινικῆς παρατηρήσεις ἀνεφέρθη ὅτι ἡ θνησιμότης τῶν ἐμβρύων τῆς παρατάσεως εἶναι μὲν μικρά, ἀλλὰ προϊόντως αὕτη ἀυξάνεται σὲ κήσεις ποὺ παρατείνονται πέραν τῶν 290 ἡμερῶν.

**Δ ε ὑ τ ε ρ ο ν**, διὰ πειραμάτων ἀπεδείχθη ὅτι ἐπὶ παρατάσεως τῆς κήσεως ἐλαττοῦται σημαντικῶς ἡ δραστηριότης τῆς μητρικῆς κυκλοφορίας καὶ τοῦ πλακοῦντος, καὶ κατὰ συνέπειαν μειοῦται ὁ κορεσμὸς εἰς ὄξυγόνον τοῦ αἵματος τοῦ ἐμβρύου.

**Τ ρ ί τ ο ν**, διότι πάντες οἱ ἐνδιαφερόμενοι διὰ τὴν ἔγκυον (συγγενεῖς καὶ γενικῶς περιβάλλον) ἀρχίζουν νὰ ἐνοχλοῦν τὸν παρακολουθοῦντα τὴν ἐπίτοκον ἰατρὸν καὶ μαιῶν, μετὰ τὴν παρέλευσιν ἑβδομάδος πέραν τῆς ἑπ' αὐτῶν ὑπολογιζομένης ὡς ἡμέρας τοκετοῦ, καὶ

**Τ ἔ τ α ρ τ ο ν**, τὸ θέμα δύναται νὰ λάβῃ μορφήν ἰατρονομικὴν, διότι ὁ σύζυγος δυ-

νατὸν νὰ ὑποπτευθῇ μοιχείαν μετὰ τὴν παρέλευσιν τοῦ 9ου μηνὸς τῆς κήσεως, ἀπὸ τὴν ἡμερομηνίαν δηλαδὴ ποὺ αὐτὸς ὑπελόγιζε ὡς ἡμέραν τοκετοῦ. Ἐπειδὴ ὁμως ὁ νόμος δὲν θέτει σαφῆ ἀπολύτως ὄρια εἰς τὴν διάρκειαν τῆς κήσεως, διὰ νὰ ἀποδεχθῇ τυχὸν μοιχείαν ἀπαιτοῦνται καὶ ἄλλα ἀποδεικτικὰ τεκμήρια. Διὰ τοῦτο ἀκριβῶς ὁ ἰατρὸς καὶ ἡ μαιῶ πολλὰκις πρέπει νὰ εἶναι ἐξόχως προνοητικοὶ εἰς τὴν ἀνάλυσιν καὶ τὰς ἀπαντήσεις ποὺ θὰ δώσουν ἐρωτώμενοι διὰ τὸν λόγον τῆς πιθανῆς παρατάσεως, τοσοῦτω μᾶλλον ποὺ ἡ ἀκριβῆς διάγνωσις εἶναι δύσκολος καὶ αἰ γνῶμαι τόσον διάφοροι.

### Διάγνωσις

Ὅταν ἡ κήσις παραταθῇ ἑπτὰ ἢ περισσότερες ἡμέρας μετὰ ἀπὸ τὴν ὑπολογιζομένην ἡμέραν τοκετοῦ, τότε πρέπει ἀμέσως νὰ ἐλεγχθῇ ἡ ἀκρίβεια τοῦ ὑπολογισμοῦ.

Πρέπει δηλαδὴ νὰ ἐρωτηθῇ λεπτομερῶς ἡ ἐπίτοκος σχετικὰ μὲ τὴν τελευταίαν τῆς περιόδου καὶ νὰ ἐπιμεινῶμεν εἰς τὸ νὰ ἐξακριβώσωμεν ἂν εἶναι ἀπολύτως βεβαία διὰ τὴν ἡμερομηνίαν ταύτην.

Ἐπίσης πρέπει νὰ ἐρωτηθῇ διὰ τυχὸν ἀνωμαλίας τῆς περιόδου πρὸ τῆς κήσεως τῆς (ἀραιομηνόρροια ἢ ἀμηνόρροια), διότι πολὺ πιθανὸν θὰ εἶχε γονιμοποιήσει εἰς περιόδου ἀμηνόρροιας, ὅποτε δὲν δυνάμεθα νὰ ὑπολογίσωμεν μετ' ἀκριβείας. Ὡσαύτως πρέπει νὰ ἐρευνηθῇ λεπτομερῶς διὰ τὴν μορφήν τοῦ ὠοθητικοῦ κύκλου, ἐπειδὴ ὑπολογίζομεν ὡς ἡμέραν τοῦ τοκετοῦ 280 ἡμέρας μετὰ ἀπὸ τὴν πρώτην ἡμέραν τῆς τελευταίας περιόδου, ἐπὶ κύκλου 28 ἡμερῶν, καὶ κατὰ συνέπειαν μὲ πιθανὴν ἡμέραν ὠορρηξίας τὴν 14ην, δὲν θὰ γίνῃ ὁμως



τὸ ἴδιο εἰς περίπτωσιν πὺν ἡ διάρκειά τοῦ ὄρθηκικοῦ κύκλου εἶναι μεγαλύτερα, διότι τότε καὶ ἡ πιθανὴ ἡμέρα ὄρρηξίας θὰ εἶναι πέραν τῆς 14ης. Γι' αὐτό, σ' αὐτὴν τὴν περίπτωσιν, στὴν πιθανὴν ἡμέραν τοῦ τοκετοῦ πρέπει νὰ προστεθοῦν τόσες ἡμέρες ὅσες αἱ ἐπὶ πλεον ἀπὸ τὴν 28ην ἡμέραν. Π.χ. γιὰ μία γυναῖκα ἡ ὁποία ἔχει τὴν τελευταίαν τῆς περιόδου τὴν 1 Μαρτίου, ἡμέρα τοκετοῦ πρέπει νὰ εἶναι ἡ 8 Δεκεμβρίου ἐπὶ κύκλου 28 ἡμερῶν. Ἐνῶ ἐπὶ κύκλου 35 ἡμερῶν, ἡμέρα τοκετοῦ θὰ πρέπει νὰ εἶναι ἡ 15 Δεκεμβρίου.

Ἡ ἡμερομηνία τοῦ σκιρτήματος δὲν ἔχει σημασίαν, διότι αὕτη διαφέρει. Σημασίαν φαίνεται νὰ ἔχη διὰ τὴν παράτασιν τῆς κνήσεως τὸ ἱστορικὸν προηγουμένων κνήσεων τῆς αὐτῆς γυναικὸς ἢ μελῶν τῆς ἰδίας οἰκογενείας.

### Ἐξέτασις

Τὰ κλινικὰ σημεῖα τῆς παρατάσεως δυνάμεθα νὰ τὰ διαχωρίσωμεν εἰς τρεῖς σειράς:

1) *Πρὸ τοῦ τοκετοῦ.* Τὸ σημαντικώτερον εἶναι ἡ μεγάλη κοιλιακὴ τάσις ἢ προερχομένη οὐχὶ ἐξ ὑπερβολικῆς ποσότητος ἐναμνίου ὑγροῦ ἀλλὰ ἐκ τοῦ μεγέθους τοῦ ἐμβρίου, ὅπερ διαγράφεται σαφέστερον τοῦ συνήθους ἰδίᾳ μετὰ τὴν 280 ἡμέραν. Συγχρόνως ἡ κρανιακὴ μᾶζα ἐμφανίζεται σκληροτέρα. Ἐπίσης ἡ χρῆσις τῶν ἀκτίνων διὰ ἀκτινογραφίας ὑπὸ πειραμένον περὶ αὐτοῦ ἐιδικοῦ ἱατροῦ δύναται νὰ ὀδηγήσῃ εἰς θετικὰ συμπεράσματα, ἐκ τοῦ βαθμοῦ τῆς ὀστεοποιήσεως εἰς τὸ κρανίον.

2) *Κατὰ τὴν διάρκειαν τοῦ τοκετοῦ.* Ἐκ τοῦ βάθους ἐμπεδώσεως τῆς προβαλλούσης μοίρας. Ἐκ τῆς ἐξαλείψεως τοῦ τραχήλου τῆς μήτρας. Ἀνωμαλία τῶν καρδιακῶν παλμῶν δὲν εἶναι συνήθης, ὡς καὶ ὁ θά-

νατος τοῦ ἐμβρίου ἐνδομητρίως. Συνήθως ὁ τοκετὸς τῆς κεφαλῆς δυσχεραίνεται καὶ ἡ ἐξοδος ἐπίσης τῶν ὤμων.

3) *Μετὰ τὸν τοκετόν.* Σημασίαν ἔχει εἰς τὴν θέσιν τῆς διαγνώσεως τὸ βάρος καὶ μῆκος τοῦ ἐμβρίου καὶ ἡ εξέτασις τοῦ πλακούντος, ὅστις δεικνύει περισσοτέρας τοῦ μέσου ὄρου ἐμφράξεις ἢ ἀποτετανώσεις.

### Θεραπευτικὴ ἀγωγή

Ἡ μαῖα πρέπει νὰ ἀναφέρῃ εἰς τὸν ἱατρὸν ὁποιαδήποτε ἐπίτοκον τῆς ὁποίας ἡ κνήσις παρατείνεται ἐπὶ τὰς ἡμέρας πέραν τῆς ἀναμενομένης ἡμέρας τοκετοῦ. Ἡ θεραπεία τοῦ ἱατροῦ θὰ ἐξαρτηθῇ ἀπὸ τὴν νοσηροπρίαν αὐτοῦ στὸ πρόβλημα τῆς παρατάσεως. Γενικῶς ὁμως αὐξάνεται καθημερινῶς ἡ γνώμη τῆς προκλήσεως τοῦ τοκετοῦ, καὶ ἰδίᾳ ὅταν διὰ τῆς κολπικῆς ἐξετάσεως βεβαιωθῇ ἡ ἐξάλειψις τοῦ τραχήλου. Πάντως εἰς τὴν ἀγωγήν καλὸν εἶναι νὰ ἀποφεύγῃ εἰς τὰς ἀρχὰς τοῦλάχιστον τὴν ὠκυτοκίνην, διότι πολλάκις αἱ ἀπότομοι ἰσχυραὶ συσπάσεις δυνατὸν νὰ προκαλέσουν ἐνοχλήσεις εἰς τὸ ἐμβρυον.

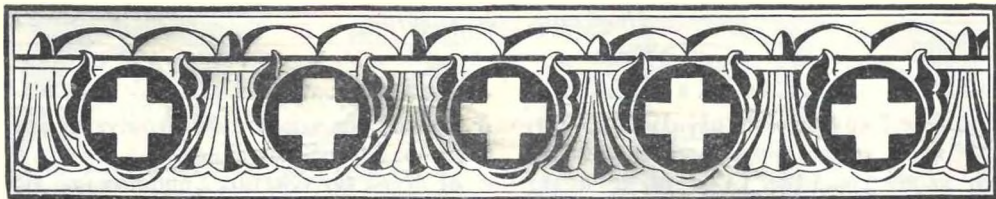
Ἄλλοι ἀρχίζουν μὲ τὴν ῥῆξιν τῶν μεμβρανῶν ἢ τὴν ἀφαίρεσιν ὀλίγου ἐναμνίου ὑγροῦ διὰ τοῦ ἐιδικοῦ καθετήρος. Σὲ περιπτώσεις πὺν τὸ ἐνάμνιο ὑγρὸ εἶναι παχύρρευστο, μερικοὶ ἱατροὶ εἶναι τῆς γνώμης ὅτι καλὸν εἶναι νὰ γίνεται καισαρική τομή, διότι ἡ μήτρα αὐτὴ δὲν πρόκειται νὰ ἀντιδράσῃ εὐνοικῶς εἰς τὰς ὠδύνας.

### Περίληπτικῶς

Δὲν μπορεῖ νὰ εἶναι κανεὶς δογματικὸς στὴν διάγνωσιν καὶ τὴν θεραπείαν τῆς παρατάσεως τῆς κνήσεως, ἀλλὰ ὅτι ὀπωσδήποτε μία τοιαύτη περίπτωσις ἀποτελεῖ πρόβλημα γιὰ τὸν ἱατρὸν καὶ τὴν μαῖαν.

ΣΟΛΩΝ ΜΑΡΙΝΟΣ

Ἐπιμελητῆς Β' Κλινικῆς  
Μαιευτηρίου «Μαρίκα Ἡλιάδη»



## ΤΟ ΠΑΙΔΙ ΚΙ Ο ΚΟΣΜΟΣ ΤΟΥ

Ἀντικρίζοντας τὸ μικρὸ αὐτὸ τρυφερὸ πλασματάκι τὶς πρώτες στιγμὲς πού ἔρχεται στὴ ζωὴ καὶ παρατηρώντας μὲ προσοχὴ τὴν κάθε του ἀντίδραση στὶς ἀνάγκες τῆς, δὲν ἀργεῖ νὰ καταλάβῃ κανεὶς πὼς βρίσκεται μπροστὰ σὲ μιὰ μικρὴ ἀνθρώπινη ὑπαρξή, σ' ἓνα πλάσμα πού ἀποτελεῖ μιὰ μικρογραφία τοῦ ἀνθρώπου, σὲ μιὰ ὑπαρξή γλυκιά, πού ἀντικρίζει τὸν κόσμον γιὰ πρώτη φορὰ, ἓναν κόσμον πού δὲν τὸν ξέρεῖ καθόλου καὶ ἔρχεται σ' αὐτὸν μ' ἓνα κλάμα διαπεραστικό, σὰ νὰ θέλῃ νὰ κἀνῃ ὅλους γύρω του νὰ τὸ προσέξουν καὶ νὰ ἀσχοληθοῦν μαζί του.

Ἀπὸ τὶς πρώτες στιγμὲς τῆς ζωῆς του, μᾶς κάνει νὰ νιώθουμε ἓνα πλήθος ὁμορφῶν συναισθήματα. Μᾶς ξυπνᾷ ἔνστικτα, πού βαλμένα κάπου βαθιὰ στὴν ψυχὴ μας, δὲν εἶχαν βρεῖ τὸ δρόμον πού ὀδηγεῖ σιὸ φῶς.

Μᾶς κάνει νὰ νιώθουμε ἓνα βαθὺ θαυμασμό καὶ μιὰ ἀπεραντὴ εὐγνωμοσύνη, γι' αὐτὴν τὴν ἀόρατὴ θεϊκὴ δημιουργικὴ δύναμη, πού μὲ τόση θαυμαστὴ ἀπλότητα καὶ χάρη ἐδημιούργησε γιὰ ὅλους μας καὶ γιὰ τὸν καθένα χωριστὰ ἓνα τόσο ὁμορφὸν κόσμον. Ἐνα κόσμον πλατὺ, πού ὁ καθένας ἔχει τὴ δυνατότητα νὰ χαίρεται μὲ τὸν δικό του τρόπο, ἓνα κόσμον πού τὸν γέμισε μὲ στιγμὲς δημιουργικὲς καὶ ὡραῖες στιγμὲς, σὰν στιγμὴ τῆς ἀνθρώπινης δημιουργίας, πού μπροστὰ στὰ ἔκπληκτα μάτια σου γεννιέται ἓνας νέος ἀνθρώπος...

Εἶναι χαρὰ ἀνάμικτη μὲ ἀπορία καὶ ἴσως πολλὰ ἄλλα συναισθήματα ἐκεῖνον πού νιώθεις νὰ πλημμυρίζῃ τὴν ὑπαρξή σου, γιατί ἔχεις τὴν ἱκανότητα νὰ βλέπῃς, νὰ θαυμάζῃς καὶ νὰ ζῆς τὶς ὥρες αὐτές, πού πραγματικὰ μιλοῦν στὴν ψυχὴ.

Τὸ παιδί, ὅπως κάθε ἀνθρώπος, κινεῖ-

ται ἀπὸ ὀρισμένα ἔνστικτα. Στὰ πρῶτα του χρόνια, ἢ σπουδαιότερη ἀπασχόλησή του εἶναι νὰ ζῆσῃ, ὁ πόθος τῆς ζωῆς εἶναι ριζωμένος βαθιὰ σὲ κάθε ἀνθρώπινη ὑπαρξή. Γιὰ νὰ ἐπιτύχῃ τὸν σκοπὸ αὐτὸ ζητᾷ φωνάζοντας τὴν τροφή του, καὶ ἀσχολεῖται μὲ αὐτὴν μὲ μεγάλη πολλὲς φορὲς λαιμαργία.

Ξαπλωμένο στὸ μικρὸ κρεβατάκι του, κουνάει συνεχῶς χέρια καὶ πόδια, καὶ τὸ γεμάτο ἀπορία βλέμμα του πλανιέται ἴσως ἄσκοπα τὸν πῶτον καιρὸ σὲ ὅ,τι μπορεῖ νὰ δῇ γύρω του.

Μόλις ἀρχίζει καὶ κάνει τὰ πρῶτα του βήματα, δὲν θ' ἀφήσῃ γωνίτσα νὰ μὴν τὴν ἐπισκεφθῇ, καὶ ὅταν ἀρχίσῃ νὰ περπατᾷ, τίποτα πιά δὲν μπορεῖ νὰ τὸ σταματήσῃ. Θέλει νὰ πάῃ παντοῦ, νὰ γνωρίσῃ ὅ,τι τοῦ εἶναι ἄγνωστο, θέλει νὰ μαθαίνη. Ἐνδιαφέρεται τρομερὰ γιὰ τὸ κάθε τι, ἐξετάζει στὴν κάθε τους λεπτομέρεια τὰ τόσα μικροπράγματα πού θὰ δῇ γύρω του καὶ συνήθως δὲν ἀφήνει τίποτα πού νὰ μὴ τὸ βόλῃ στὸ στόμα του. Εἶναι κι αὐτὸ ἓνας τρόπος πού τοῦ ἐξασφαλίζει μιὰ σίγουρη γνώμη.

Προσπαθεῖ συνεχῶς νὰ ἐπιτύχῃ κάτι, νὰ βάλῃ ἀργότερα πολλοὺς κύβους τὸν ἓνα πάνω στὸν ἄλλον, νὰ κἀνῃ μὲ τοὺς βόλους ἓναν κύκλον, νὰ κἀνῃ μὲ τὴν ἄμμο ἓνα βουνό, νὰ κἀνῃ μιὰ βάρκα μὲ ἓνα χαρτί.

Ἡ εὐτυχία φαίνεται ζωγραφισμένη στὸ γλυκὸ προσώπκι του καὶ ἡ ἱκανοποίηση εἶναι ἐκδηλη στὴν κάθε του κίνηση ὅταν ἐπιτύχῃ αὐτὸ πού ἐπεδίωξε.

Ἡ ψυχὴ του εἶναι πλούσια σὲ συναισθηματικὴτητα. Ἀγαπᾷ νὰ εἶναι χαρούμενο καὶ εὐτυχισμένο, τοῦ ἀρέσει νὰ νιώθῃ ἄνετα, ἔχει κάθε στιγμὴ ἀνάγκη ἀπὸ τὸ χᾶδι τῆς μητέρας του, ἀπὸ τὸ χαμόγελό



της, ἀπὸ τὴ φρονίδα της. Θέλει νὰ νιώ-  
θη ὅλους γύρω του νὰ τὸ ἀγαποῦν, νὰ τὸ  
περιποιῶνται. Καταλαβαίνει ὅτι μόνο του,  
χωρὶς τὴ συμπαράσταση τῶν ἄλλων, δὲν  
μπορεῖ νὰ νιώσῃ σιγουριά καὶ ἀσφάλεια,  
συναισθήματα ποὺ εἶναι τόσο ἀναγκαῖα  
γιὰ τὴν ψυχικὴ του ἰσορροπία, ὅσο ὁ κα-  
θαρὸς ἀέρας γιὰ τὴ σωματικὴ του ὑγεία.

Καὶ τὰ χρόνια περνοῦν, μεγαλώνει...  
Καὶ μεγαλώνοντας μαντεύει τὴν ὑπαρξὴ  
ἑνὸς ἀπέραντου κόσμου, ποὺ στὰ ἀθῶα  
μάτια του εἶναι ἄγνωστος καὶ ποὺ θέλει  
νὰ τὸν γνωρίσῃ καὶ προσπαθεῖ νὰ τὸ ἐπι-  
τύχῃ χωρὶς νὰ εἶναι σὲ θέση νὰ κρίνῃ καὶ  
νὰ ὑπολογίσῃ. Βασίζεται μόνο στὴ βοή-  
θεια ὄλων αὐτῶν ποὺ τὸ περιβάλλουν, ἀ-  
πὸ τὴν προσπάθεια τῶν ὁποίων θὰ ἐξαρ-  
τηθῇ ἡ ὑγεία τῆς ψυχῆς του.

Οἱ πρῶτες συνήθειες ποὺ θὰ τοῦ διδά-  
ξουν, τὰ πρῶτα λόγια ποὺ θ' ἀκούσῃ ἀπ'  
αὐτοῦς, οἱ πρῶτες παραστάσεις ποὺ θὰ  
μιλήσουν στὴν ψυχὴ του καὶ θὰ τοῦ κά-  
νουν ἐντύπωση, θὰ εἶναι οἱ βασικὲς ἀρχὲς  
πάνω στὶς ὁποῖες θὰ δημιουργηθῇ ἡ προ-  
σωπικότητά του καὶ ἂν ἀπὸ τὴν ἀρχὴ εἶναι  
λανθασμένη, θὰ τοῦ δημιουργήσουν μιὰ  
«δεύτερη φύση», θὰ τοῦ γίνουν συνή-  
θειες ποὺ θὰ τοῦ ὑπαγορεύσουν τὴ συμπε-  
ριφορὰ του ὄχι μόνο στὴν παιδικὴ ἡλικία,

ἀλλὰ στὴν καὶ ἐφηβικὴ καὶ τὴν ὄριμη  
ἴσως.

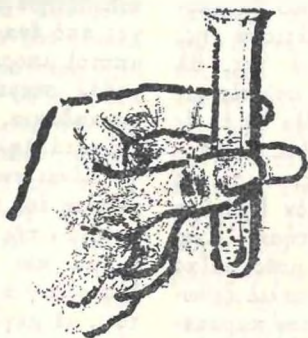
Ἄπὸ πολὺ μικρό, ὅταν ἀρχίξῃ νὰ ἀσχο-  
λῆται συστηματικὰ μὲ τὰ παιχνίδια του,  
μᾶς δείχνει, ἂν παρατηροῦμε προσεκτικὰ  
τὶς ἐκδηλώσεις του σχετικὰ μὲ αὐτὰ, τὶς  
ἔμφυτες τάσεις του. Ἄπὸ τὰ παιχνίδια  
ποὺ προτιμᾷ, μποροῦμε περίπου νὰ προσ-  
διορίσωμε τὶς προτιμήσεις του στὸ μέλ-  
λον. Ἄπὸ τὸν τρόπο ποὺ χρησιμοποιοεῖ  
γιὰ νὰ ἀποκτήσῃ κάτι ποὺ δὲν εἶναι δικό  
του, ἀπὸ τὴν προθυμία του νὰ δανείσῃ τὸ  
παιχνίδι του σ' ἕνα ἄλλο παιδάκι, μπο-  
ροῦμε νὰ κρίνομε, ὄχι φυσικὰ ἀπόλυτα,  
τὶς ἰδιομορφίες τοῦ χαρακτήρα του.

Βάσει τῶν πρώτων αὐτῶν ἐκδηλώσεων  
του πρέπει νὰ ὀρίσωμε τὸν τρόπο ποὺ θὰ  
χρησιμοποιήσωμε γιὰ τὴ διαμόρφωση τῆς  
προσωπικότητάς του.

Ὅλοι αὐτοὶ ποὺ τὸ περιβάλλουν, οἱ γο-  
νεῖς, οἱ συγγενεῖς, οἱ γνωστοὶ καὶ κυρίως  
ὅσοι ἀσχολοῦνται ἰδιαίτερα μὲ αὐτό, ὅσοι  
ζοῦν μαζί του, ὅπως π.χ. ἡ μητέρα ἢ αὐ-  
τὴ ποὺ τὴν ἀναπληρώνει ἢ τὴν ἀντικαθι-  
στᾶ, πρέπει νὰ ξέρουν πὼς ἔχει ἀνάγκη ἀ-  
πὸ ἕνα πλῆθος ἰδιαίτερες φροντίδες, ὄχι  
μόνο σχετικὰ μὲ τὴ σωματικὴ ὑγιεινὴ ἀ-  
νάπτυξή του, ἀλλὰ καὶ μὲ τὴν ψυχικὴ καὶ  
διανοητικὴ του ἐξέλιξη.

ANNA ΠΑΠΑΓΕΩΑΝΝΟΥ

Διπλωματοῦχος Μαῖα Σχολῆς Μαϊῶν  
«Βιργινία Σκυλίτση»





## Η ΜΑΙΑ ΣΤΟ ΑΓΡΟΤΙΚΟ ΚΟΙΝΟΤΙΚΟ ΙΑΤΡΕΙΟ

Πολύπλευρο και δύσκολο, αλλά και δμορφο, ζωντανό και δημιουργικό είναι τó έργο τής μαίας στο Α.Κ.Ι. Τής δίδει τήν ευκαιρία νά αναπτύξη όλη της τήν πρωτοβουλία, τήν κρίση και τή φιλοπονία της, αλλά και νά ξεδιπλώση όλη τήν αγάπη, τó ενδιαφέρον και τήν ευσυνειδησία πού ζητά από αυτήν τó τόσο κοινωνικό της έπάγγελμα. Στο πρώτο της ξεκίνημα θά παρουσιασθί άμέσως μπροστά της ένα καινούριο, τελείως διαφορετικό περιβάλλον από εκείνο πού έζησε και σπούδασε μέσα στη Σχολή. Θά είναι υποχρεωμένη τότε νά μεταφέρη τις γνώσεις της, νά εφαρμόση όλα όσα διδάχθηκε και νά έξασκήση τó έπάγγελμά της μέσα στο ιατρείο και στο σπίτι του χωριού, πού δέν θά μοιάζη φυσικά καθόλου με τó τέλειο οργανωμένο Μαιευτήριο, πού διαθέτει όλα τά μέσα πού θά χρειασθούν για ένα τοκε-

τό. Γι' αυτό ακριβώς πρέπει ó μαιευτικός της σάκκος νά είναι όσο τó δυνατόν καλύτερα έφοδιασμένος, και νά θεωρηί ότι είναι άπαραόχτον καθήκον της νά φέρνη μαζί της τόν αναγκαίο άζηπτο έματισμό και έπιδεσμικό ύλικό, πού μαζί με τήν πρωτοβουλία και τήν ευθυκρισία της θά τήν βοηθήσουν νά οργανώση, όσο είναι δυνατόν καλύτερα, τόσο τó ιατρείο όσο και τόν τοκετό στο σπίτι.

Τρεις είναι οι κυριότεροι τομείς εργασίας στους οποίους θά στραφή ή προσπάθειά της :

1. Τó ιατρείο, στο όποιο θά δέχεται και θά έξετάζη τήν έγκυο γυναίκα και στο όποιο θά βρίσκει τις έργάσιμες ώρες,
2. Τó περιβάλλον του σπιτιού στο όποιο θά έκτελέση τόν τοκετό, και
3. Τó νεογέννητο, και τó βρέφος γενικά.

### I

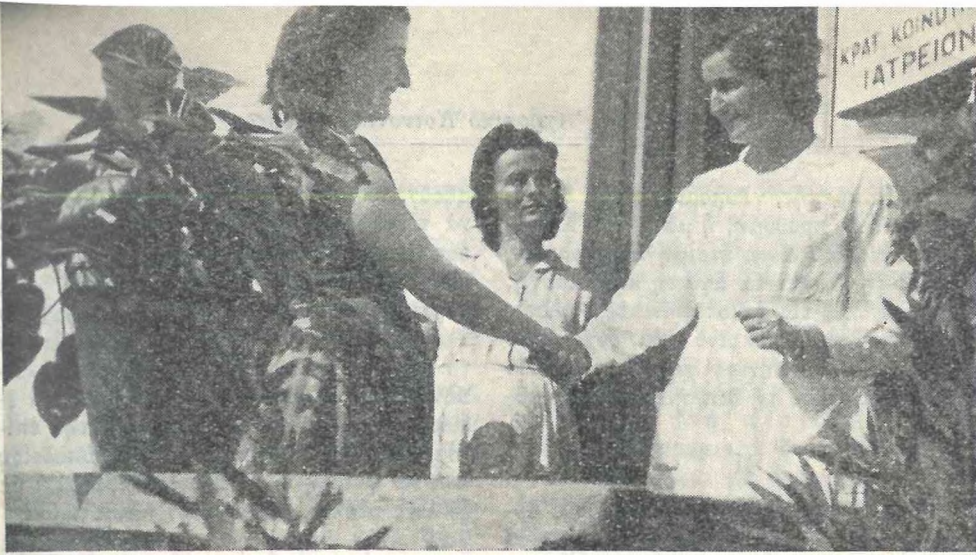
Τό ιατρείο, συνήθως ένα μονάχα δωμάτιο, μέσα στο όποιο ό ιατρός θά έξετάση τους άρρώστους, και ή μαία έπίσης τήν έγκυο γυναίκα. Η πρώτη της λοιπόν φροντίδα είναι νά δημιουργήση κατά τó δυνατόν μια δική της γωνιά, πού θά μπορεί νά έξετάζη άνετα τήν πελάτισσά της. Για νά άπομονώση τή γωνιά της, θά χρειαστή βέβαια ένα παραόάν, πού τις περισσότερες φορές τó ιατρείο δέν θά τó έχη' αυτό όμως δέν σημαίνει ότι θά άπογοητευθί με μερικές έπίμονες, πειστικές και ευγενικές παρακλήσεις στον Πρόεδρο τής Κοινότητος, θά τó άποκτήση. Έχω ύπ' όψη μου τήν περίπτωση μιας μαίας στην όποία έδωσαν ένα πολύ παλιό ξεθωριασμένο παραόάν πού βρισκόταν παραπεταμένο σε κάποια άποθήκη τής Κοινότητος.

— Θά μου άγοράση και μία όκά μπογιά, κύριε Πρόεδρε, σάς παρακαλώ πολύ, και θά τó περιποιηθώ μόνη μου.

Μόνη της λοιπόν τó ξεσκόνισε, τó έπλυσε, τó έβαψε, και δμορφο, καθαρό, τó τοποθέτησε στη γωνιά της. Με λίγες πήχες από ένα σκούρο φθηνό ύφασμα (κάμποτο) μπορεί έπίσης νά φτιάση ένα παραόάν στερεώνοντάς το σάν κουρτίνα με χαλκαδάκια, από ένα λεπτό και γερό σύρμα κατάλληλα τοποθετημένο.

Είναι γνωστό πόσο συντελεί στη διαφώτιση του κοινού και στη διάδοση των κανόνων τής υγιεινής ή κάθε είδους ρεκλάμα και διαφήμιση. Δέν είναι λοιπόν δύσκολο για τή μαία, πάνω σε λευκό χαρτόνι, με μεγάλα καλλιγραφικά γράμματα, νά γράψη μερικές οδηγίες πού νά άφορούν





παραδείγματος χάριν τή διατροφή τής έγκυος γυναικός, και τήν έν γένει υγιεινή άγωγή πού πρέπει νά ακολουθήση κατά τό διάστημα τής έγκυμοσύνης, καθώς επίσης και μερικές βασικές οδηγίες για τό νεογέννητο και τήν περιποίησή του. Φυσικά αυτά θα λέγονται και θα εξηγούνται προφορικά, με ύπομονή, στήν κάθε γυναίκα· θα βοηθήση όμως πολύ και ή τοιχοκολλημένη διαφήμιση, άν μάλιστα ή μαϊα, διαθέτοντας λίγο ταλέντο ίχνογραφίας, διακοσμήση αυτούς τούς πίνακες με τίς κατάλληλες εικόνες (π.χ. τά φρούτα ή τά χόρτα, πού πρέπει νά είναι πλούσια στό δαιτολόγιο τής έγκυος γυναικός, κλπ.).

Δυό πράγματα είναι άπαραίτητα για τή μαϊα τού Κοινοτικού Ίατρείου, πού θα τήν βοηθήσουν πολύ άφ' ενός μόν ν' ανταποκριθή σωστά στίς άπαιτήσεις τού επαγγέλματός της, και άφ' έτέρου νά προσελκύση εύκολότερα και νά πείση τήν έγκυο γυναίκα νά έρχεται τακτικά στό ίατρείο, νά εξετάζεται και νά ακολουθή τις οδηγίες της· και αυτά τά δύο είναι: 1) τό πιεσόμετρο, και 2) ή πρόχειρη εξέταση των ούρων για λεύκωμα. Βέβαια, δέν είναι πάντα εύκολο για τή μαϊα πού ξεκινά νά πρωτοδιορισθή, νά διαθέση τό ποσόν πού χρειάζεται για νά αγοράση τό πιεσόμετρο, μιά και ό μαιευτικός της σάκος θα κοστίση ήδη άρκετά. Άλλά και σ' αυτό ή κρίση της θα βρή τή λύση· γιατί νιώθοντας πόσο πολύ θα τήν βοηθήση και πόσο θα αξιοποιήση τό επάγγελμά της, θα διαθέση τό ποσόν πού χρειάζεται για

νά αγοράση τό πιεσόμετρο άπό τόν πρώτο μισθό της. Όσο για τήν εξέταση των ούρων, είναι πολύ λίγα τά έξοδα πού απαιτούνται για νά πραγματοποιηθή. Έτσι θα μπορή ή νά χαμογελάση με θάρρος στή γυναίκα, ή νά τής εξηγήση και νά τήν πείση ότι είναι άπωσδήποτε ανάγκη νά κατεβή στήν πλησιέστερη πόλη πού θα ύπάρχη ειδικός γιατρός, μικροβιολογικό έργαστήριο, και νοσοκομείο ή κλινική για νά τήν παρακολουθήσουν και νά τήν βοηθήσουν, όπως θα είναι καλύτερα.

Ένα-δύο ζεύγη γάντια, τó κάθε ένα για διαφορετική χρήση, θα τής είναι πολύ χρήσιμα, μαζί με τó άπαραίτητο κοιλιοσκόπιο. Καθώς επίσης ένα βάζο με διάλυση νιετόλης, δύο κολποδιαστολεις (πρόσθιος και όπισθιος) και ένα πνευλόμετρο.

Τό ίατρείο μερικές φορές μπορεί νά διαθέτη λίγα άπό τά ύπόλοιπα επίσης άπαραίτητα είδη ενός ίατρείου. Όπως π.χ. ένα νεφροειδές, ένα βραστήρα, μία δύο λαβίδες, σύριγγες, βαμβάκι κλπ. Άλλά πολύ συχνά μπορεί νά μήν διαθέτη τίποτε, και τότε θα πρέπει ή μαϊα νά φροντίση και γι' αυτά. Με ύπομονή και επιμονή νά εξηγήση με λεπτομέρειες πώς και γιατί χρειάζονται και νά πείση τούς άρμοδίους ότι είναι άπαραίτητα, αρχίζοντας άπό τόν Πρόεδρο τής Κοινότητας και φθάνοντας μέχρι τού κ. Νομιάτρου και τού κ. Νομάρχου, έως δτου τά άποκτήση.

Με τή λευκή μπλουζα της, με τó σήμα τής Σχολής στό στήθος, με τó χαμόγελο στα χείλη και τή θέληση στήν ψυχή, σο-

βαρή, αξιοπρεπής, γλυκομίλητη σὲ δλους, ἐξυπηρετική, πρόθυμη, ἡ μαῖα τοῦ Κοινοτικού Ἰατρείου εἶναι ἔτοιμη νὰ σκορπίση δλη τῆς τῆ γυναικεία ἀγάπη καὶ στοργή, ἀλλὰ καὶ δλες τὶς ἐπιστημονικὲς γνώσεις στὸ χωριό, στὸ μακρινὸ καὶ ξεχασμένο πολλές φορές ἑλληνικὸ χωριό, ποῦ τόσο ἔχει ἀνάγκη ἀπὸ τῆ διπλῆ αὐτῆ προσφορὰ τῆς.

## II

**Τὸ περιβάλλον τοῦ σπιτιοῦ.** Ἡ ὀργάνωση τοῦ τοκετοῦ στὸ σπίτι τοῦ χωριοῦ θὰ ἀπορροφήση μεγάλο μέρος ἀπὸ τὴν προσπάθεια τῆς μάλας τοῦ Κοινοτικού Ἰατρείου, καὶ θὰ χρειασθῆ ἕκ μέρους τῆς πολλῆ παρατηρητικότητά, ὑπομονή, γρηγορὴ σκέψη, ἀποφασιστικότητά καὶ εὐκολία προσαρμογῆς πρὸς τὸ καινούριο κάθε φορὰ περιβάλλον τοῦ σπιτιοῦ ποῦ θὰ ἐκτελέση τὸν τοκετό. Ἡ ἐργασία τῆς αὐτῆ θὰ ἀρχίσῃ εἰ δυνατόν ἀπὸ τὴν περίοδο τῆς ἐγκυμοσύνης καὶ τὴν παρκαλοῦθησῃ τῆς ἐγκύου στὸ Κοινοτικὸ Ἰατρεῖο, ὅπου ἡ πρώτη φροντίδα τῆς μάλας θὰ εἶναι νὰ ἐμπνεύσῃ τὴν γυναῖκα τὴν ἐμπιστοσύνη, νὰ τῆς τονώσῃ τὸ ἠθικὸ τῆς καὶ νὰ δημιουργήσῃ ἀνάμεσά τους μιὰ θερμὴ ἀτμόσφαιρα κατανοήσεως καὶ ψυχικῆς ἐπαφῆς. Αὐτὴ θὰ εἶναι ἡ πρώτη τῆς ἐπιτυχία, ποῦ θὰ τὴν βοηθήσῃ σημαντικὰ στὴν κανονικὴ ἐξέλιξη καὶ τῆς ἐγκυμοσύνης καὶ τοῦ τοκετοῦ.

Μιὰ ἐπίσκεψη στὸ σπίτι τῆς ἐγκύου δύο ἕως τρεῖς ἑβδομάδες πρὶν ἀπὸ τὴν πιθανὴ ἡμερομηνία τοῦ τοκετοῦ, θὰ τῆς προσφέρῃ πολλά. Θὰ τῆς δοθῆ ἡ εὐκαιρία νὰ δῆ ἀπὸ κοντὰ καὶ μὲ ἡσυχία τὴ διαρῦθμιση τοῦ σπιτιοῦ, τὴν κρεββατοκάμαρα, τὴν κουζίνα, ἢ ὅποιοιδήποτε ἄλλο βοηθητικὸ χώρο. Θὰ ὑπολογίσῃ ἔτσι ἐκ τῶν προτέρων πῶς καὶ ποῦ θὰ μπορῆ κατὰ τὴ διάρκειά τοῦ τοκετοῦ νὰ πλένη τὰ χέρια τῆς, νὰ ἐτοιμάσῃ καὶ νὰ βράσῃ τὰ ἔργαλεῖα τῆς, τὶς σύριγγες κλπ. Ἐπίσης στὴν ἐπίσκεψη αὐτῆ θὰ μπορέσῃ νὰ δώσῃ στὴν γυναῖκα μερικὲς συμπληρωματικὲς ὁδηγίες νὰ τῆς ἐξηγήσῃ πῶς νὰ βράσῃ καὶ ἔπειτα νὰ σιδερώσῃ ὅ,τι πανιὰ θὰ χρεια-

σθοῦν, νὰ τῆς δείξῃ πῶς νὰ διπλωθοῦν καὶ νὰ τοποθετηθοῦν, μέσα σ' ἕνα μεγαλύτερο τετράγωνο πανὶ καλὰ σιδερωμένο, γιὰ νὰ εἶναι ἔτοιμα τὴν ὥρα τοῦ τοκετοῦ. Στὰ περισσότερα σπίτια στὰ χωριά μας δὲν ὑπάρχει κρεβάτι. Στρώνουν στὸ πάτωμα τὸ στρώμα καὶ κοιμοῦνται. Θὰ εἶναι λοιπὸν πολὺ πρακτικὸ, ἀλλὰ καὶ ἀπόλυτα ἐξυπηρετικὸ, γιὰ τὴ μαῖα καὶ γιὰ τὴν ἐπίτοκο, ἂν τῆς συστήσῃ καὶ τῆς ὑποδείξῃ πῶς νὰ φτιάξῃ ἕνα πρόχειρο κρεβάτι μὲ ξύλινες τάβλες, ποῦ σχεδὸν πάντοτε ὑπάρχουν στὴν ἀποθήκη τοῦ σπιτιοῦ, καὶ μὲ δύο στρίποδα ποῦ μπορεῖ νὰ εἶναι καὶ παλαιὰ κασόνια. Πολὺ χρήσιμο θὰ εἶναι ἐπίσης ἂν συστήσῃ στὴ γυναῖκα νὰ ἀγοράσῃ ἀπὸ πρὶν μιὰ μεγάλη λεκάνη, ποῦ θὰ τῆς χρειασθῆ γιὰ τὸ μπάνιο τοῦ νεογέννητου, ἀλλὰ θὰ χρειασθῆ καὶ ἔπειτα στὴ μητέρα γιὰ τὸ μπάνιο ποῦ θὰ τῆς συστηθῆ τακτικά νὰ κάνῃ στὸ βρέφος.

Ὅλες αὐτὲς οἱ ὁδηγίες, οἱ συστάσεις καὶ οἱ προετοιμασίες θὰ βοηθήσουν πολὺ τὴ μαῖα στὸ ἔργο τῆς, γιὰ τὴν ὥρα τοῦ τοκετοῦ δὲ θὰ βρεθῆ μπροστὰ σὲ ἄγνωστο περιβάλλον οὔτε θὰ κουρασθῆ ἀντιμετωπίζοντας τὴ σύγχυση καὶ τὴν ἀκαταστασία ποῦ δημιουργεῖται συνήθως αὐτὲς τὶς ὥρες, ζητώντας καὶ ψάχνοντας γιὰ τὸ ἕνα καὶ γιὰ τὸ ἄλλο. Πρέπει ὅμως πάντοτε σὲ δλα αὐτὰ νὰ λαμβάνῃ ὑπ' ὄψη τῆς τὶς οἰκογενειακὲς συνθήκες, ποῦ εἶναι διαφορετικὲς στὴν κάθε περίπτωση, καὶ κυρίως τὴν οικονομικὴ κατάσταση τῆς οἰκογενείας, καὶ μὲ δλη τὴ λεπτότητα καὶ τὸ τάκτ ποῦ θὰ τὴν χαρακτηρίξῃ, θὰ προσπαθῆ, χωρὶς νὰ ξεφεύγῃ ἀπὸ τὴν πιστὴ ἐφαρμογὴ δλων ὅσων διδάχθηκε καὶ ἔμαθε, συγχρόνως μὲ ἀπλότητα, κρίση καὶ ἐτοιμότητα, νὰ προσαρμόζεται στὸ περιβάλλον.

Τὴν ὥρα τοῦ τοκετοῦ θὰ ἀντιμετωπίσῃ καὶ θὰ τακτοποιήσῃ τὶς λεπτομέρειες σύμφωνα μὲ τὴν κρίση τῆς. Βασικὰ ὅμως πρέπει νὰ προσέξῃ νὰ ἔχῃ σ' ὄψα τάξῃ καὶ καθαριότητα. Ἐνα ἀδιάβροχο, ποῦ θὰ σκεπάζῃ δλο τὸ φάρδος καὶ ἀρκετὰ τὸ μήκος τοῦ κρεββατιοῦ, εἶναι ἀπαραίτητο νὰ τὸ ἔχῃ στὸ μαιευτικὸ τῆς σάκο. Θὰ προστατεύσῃ ἔτσι πολὺ τὸ στρώμα καὶ τὰ σεν-



τόνια τῆς γυναίκα, κι αὐτὸ θὰ τὸ ἐκτιμή-  
σουν πολὺ στὸ περιβάλλον τοῦ σπιτιοῦ. Ἐ-  
πειτα, θὰ ἐπιβληθῇ μὲ εὐγένεια νὰ ἀδειά-  
σῃ τὸ σπίτι ἀπ' ὅλη τὴ γειτονιά πού κατὰ  
συνήθεια θὰ μαζευθῇ, καὶ θὰ κρατήσῃ μιὰ  
δυὸ μόνο γυναῖκες ἀπὸ τὸ περιβάλλον  
τῆς ἐπιτόκου, πού θὰ τίς κρίνῃ καὶ  
πιὸ κατάλληλες γιὰ νὰ τὴν βοηθήσουν,  
ἀφοῦ τίς κατατοπίσῃ ἀπὸ πρὶν  
στὰ καθήκοντά τους. Τὸ νερὸ πού  
θὰ χρησιμοποιήσῃ θὰ πρέπει νὰ εἶναι ἀπα-  
ραίτητα βρασμένο, γιὰ τὴν περισσότερα  
χωριὰ δὲν ἔχουν ὕδραγωγεῖο καὶ χρησι-  
μοποιοῦν πηγαδίσιο νερό. Καὶ θὰ ἐξαντλή-  
σῃ ὅλη τῆς τὴν ὑπομονὴ νὰ ἐξηγήσῃ στὴ  
γιαγιά κυρίως τοῦ σπιτιοῦ ὅτι τώρα δὲν  
δένουμε πιὰ τὸν ὄμφαλὸ (τὸ λοῦρο, ὅ-  
πως τὸν ὀνομάζουν) μὲ τὸ σπαγκάκι — πού  
θὰ τῆς τὸ φέρῃ ἢ γιαγιά ἀμέσως μόλις μπῆ  
ἡ μαῖα στὸ σπίτι — καὶ θὰ τῆς δείξῃ τὰ ἔ-  
τοιμα βρασμένα ὀμφαλοδέματα, φυλαγμένα  
μέσα σ' ἕνα βάζο μὲ καθαρὸ οἰνόπνευμα.

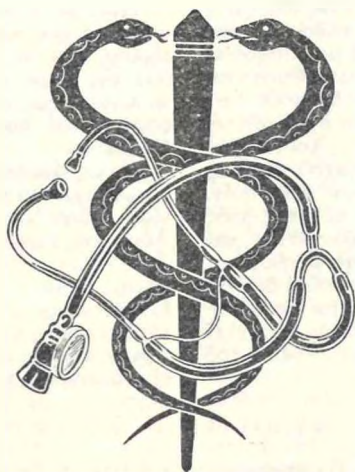
Ἐκτὸς ὅμως ἀπ' ὅλα αὐτά, ἡ μαῖα  
τοῦ Κοινοτικοῦ Ἱατρείου, πρέπει νὰ εἶναι  
ἔτοιμη ν' ἀντιμετωπίσῃ κάθε ἀπρόοπτο,

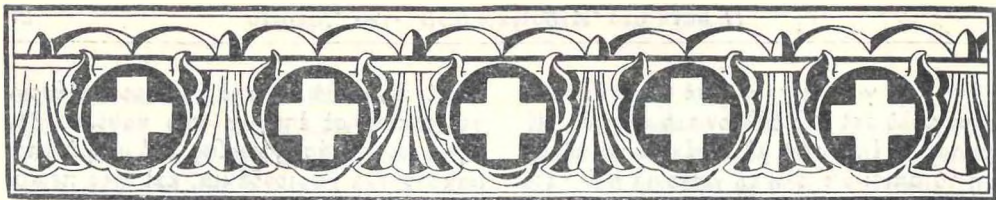
γιὰτι συχνὰ θὰ τύχῃ νὰ τὴν προσκαλέσουν  
γιὰ τοκετὸ σὲ ἐπίτοκο πού καθόλου δὲν  
τὴν ἔχει ἐξετάσει, κυρίως ἀπὸ μικρὰ ἀπο-  
μακρυσμένα χωριουδάκια, καὶ τότε περισ-  
σότερο θὰ ἐξαντλήσῃ τὴν πρωτοβουλία καὶ  
τὴν πείρα τῆς γιὰ νὰ μπορέσῃ, ὅσο τῆς  
εἶναι δυνατόν, νὰ μιμηθῇ κλινικὲς  
συνθήκες μὲ ἀναγκαστικὴ προ-  
σαρμογὴ στὸ περιβάλλον, καὶ  
χωρὶς τὴν παραμικρὴ δυσφορία θὰ γονα-  
τίσῃ στὸ πάτωμα μὲ στοργή, δίπλα στὴν  
ἐπίτοκο γυναῖκα, καὶ μὲ ἀπαλὰ χέρια θὰ  
τὴν βοηθήσῃ καὶ θὰ τὴν ξεκουράσῃ.

Νὰ λοιπὸν γιὰ τὴν εἶναι πολὺ πλευρο καὶ  
δύσκολο τὸ ἔργο τῆς μαίας στὸ Ἀγροτικὸ  
Κοινοτικὸ Ἱατρεῖο, ἀλλὰ καὶ γι' αὐτὸ εἶ-  
ναι καὶ περισσότερο ὁμορφο, δημιουργικὸ  
καὶ ζωντανό· γιὰ τὴν ἀληθινὰ εἶναι πολὺ με-  
γάλῃ χαρὰ, πού σβήνει ὅλη τὴν κούραση  
καὶ σκουπίζει ὅλο τὸν ἰδρώτα τῆς ἀγωνίας  
ἀπὸ τὸ πρόσωπό της, ὅταν κρατήσῃ στὰ  
χέρια τῆς γερὸ καὶ δυνατὸ τὸ νεογέννητο,  
καὶ τὸ τοποθετήσῃ δίπλα στὴ μητέρα του,  
πού κουρασμένη ἀλλὰ εὐτυχισμένη καὶ  
γερὴ θὰ τῆς χαμογελά. (Συνεχίζεται)

ANNA E. ΣΤΕΛΕΤΑΡΗ

Διπλωματοῦχος Μαῖα Σχολῆς Μαιῶν  
«Βιργινία Σκυλίτση»





## ΤΟ 11<sup>ΟΝ</sup> ΔΙΕΘΝΕΣ ΣΥΝΕΔΡΙΟΝ ΜΑΙΩΝ ΤΗΣ ΣΤΟΚΧΟΛΜΗΣ

"Ενα από τὰ πολλὰ ζητήματα πού εἶχε ν' ἀντιμετώπιση ὁ πρὸ διετίας περίπου συσταθεὶς Σύλλογος Ἐπιστημόνων Μαιῶν Ἀθηνῶν, ὡς πρῶτος Σύλλογος τῶν Μαιῶν τῆς Χώρας, ἦτο καὶ ἡ ἀπόκτησις ἐπαφῆς καὶ συνεργασίας μὲ τὰς διεθνεῖς ὀργανώσεις Μαιῶν, καὶ συγκεκριμένως ἡ ἐγγραφή τοῦ Συλλόγου μας, ὡς ἐκπροσωποῦντος τὰς Ἑλληνίδας Μαίας, εἰς τὴν Διεθνή Συνομοσπονδίαν Μαιῶν. Ἡ διαδικασία τῆς ἐγγραφῆς τοῦ Συλλόγου Ἐπιστημόνων Μαιῶν Ἀθηνῶν εἰς τὴν Διεθνή Συνομοσπονδίαν Μαιῶν, ἀφετηρίαν ἔχει τὴν λήψιν σχετικῆς ἀποφάσεως ὑπὸ τῆς Γενικῆς Συνελεύσεως τοῦ Συλλόγου. Ὅντως, εἰς τὴν Γενικὴν Συνέλευσιν τῆς 24ης Φεβρουαρίου 1957, ἐλήφθη ἡ ἀπόφασις τοῦ Συλλόγου καὶ ἐδόθη εἰς τὴν διοίκησιν αὐτοῦ ἡ ἐντολὴ νὰ ἐνεργήσῃ τὰς πρὸς τοῦτο ἀναγκαίας διατυπώσεις. Ἡ Διοίκησις τοῦ Συλλόγου ὑπέβαλε σχετικὴν αἴτησιν, δύο δὲ χῶραι, ἡ Ἀγγλία καὶ ἡ Σουηδία, προέτειναν τὴν ἐγγραφὴν μας, ὡς ἀπαιτεῖ τὸ καταστατικὸν τῆς Διεθνούς Συνομοσπονδίας Μαιῶν.

Βεβαίως, δὲν θέλω νὰ ἐμφανίσω τὸ ἀνωτέρω ἐπίτευμα ὡς προῖόν σπουδαίου μόχθου τῆς Διοικήσεως τοῦ Συλλόγου. Εἶναι, ὅμως, τοῦτο ἀναμφισβητήτως σπουδαῖον, ἀπὸ ἄλλων ἀπόψεων, διὰ τὴν ἐν γένει θέσιν τοῦ μαιευτικοῦ ἐπαγγέλματος ἐν Ἑλλάδι. Μᾶς δίδεται ἡ εὐκαιρία, κατὰ τρόπον ἄμεσον πλέον, νὰ παρακολουθῶμεν τὰς ἐξελιξίσεις τοῦ μαιευτικοῦ ἐπαγγέλματος ἀπὸ πάσης ἀπόψεως, ἐπιστημονικῆς, ἐπαγγελματικῆς κλπ., ἐπὶ διεθνοῦς ἐπιπέδου. Θὰ μανθάνωμεν τί γίνεται σχετικῶς μὲ πλείστα ὅσα προβλήματα εἰς τὰς λοιπὰς χῶρας, ποῖα λύσεις δίδονται ἀλλαγῶν, τίνες ἐξ αὐτῶν δύναται νὰ ἐφαρμοσθῶσι παρ' ἡμῖν, ἐν ὄψει τῆς ἑλληνικῆς πραγματικότητος, πρὸς λύσιν ἀναλόγων παρ' ἡμῖν προβλημάτων, καὶ τέλος εἰς ὅλα τὰ ζητήματά μας βοηθὸν καὶ ἀρωγὸν θὰ ἔχωμεν τὸ ἀνώτατον τοῦτο διεθνὲς ὄργανον, τοῦ ὁποῦ ἡ φωνὴ δύναται νὰ ἀκούηται ἐπὶ ἀνωτέρω πεδίου, καθ' ὅσον ἀποτελεῖ μέλος τῆς Διεθνούς Ὀργανώσεως Ὑγείας τοῦ Ὄργανισμοῦ Ἠνωμένων Ἐθνῶν.

Καὶ δι' ἄλλον, ὅμως, λόγον πρέπει νὰ θεωρησῶμεν ὡς ἐπιτυχίαν τὴν ἐγγραφὴν μας εἰς τὴν Διεθνή Ὄμοσπονδίαν Μαιῶν. Τὴν ἀποτελοῦν 30 πεπολιτισμένα χῶραι τοῦ κόσμου, καὶ

ἡ Ἑλλάς ἦτο μία ἐκ τῶν χωρῶν αἱ ὁποῖαι ἀπουσίαζον ἀπὸ τὴν διεθνή αὐτὴν ὀργανῶσιν. Ἐπρεπε νὰ δώσωμεν τὸ παρὼν μας, διὰ νὰ δείξωμεν ὅτι καὶ παρ' ἡμῖν τὸ μαιευτικὸν ἐπάγγελμα εἶναι ἐξ ἴσου πρὸς ἄλλας χῶρας ἀνεπτυγμένον, ἐπὶ ἐδραίων δ' ἐπιστημονικῶν βάσεων.

\* \* \*

Κατὰ τὸ χρονικὸν διάστημα ἀπὸ 23-28 Ἰουνίου 1957 συνήλθεν εἰς Στοκχόλμην τὸ 11ον Διεθνὲς Συνέδριον Μαιῶν, εἰς τὸ ὁποῖον ἀντεπροσωπεύθησαν 35 περίπου χῶραι, μεταξὺ τῶν ὁποίων καὶ ἡ Χώρα μας. Μετὰ τὴν ἀνω διαδικασία ἐγγραφῆς καὶ τῆς Ἑλλάδος εἰς τὴν Διεθνή Ὄμοσπονδίαν Μαιῶν, ἐστάλη καὶ εἰς ἡμᾶς πρόσκλησις συμμετοχῆς εἰς τὸ ἀνωτέρω συνέδριον. Ἡ συμμετασχούσα ἀντιπροσωπεῖα ἀπετελέσθη ἐκ τῶν κ.κ. καὶ Δίδων Βάλβη Ὀλυμπίας, Σωτηροπούλου-Βαγιονῆ Ἀν., Σκουτέρη-Μανουδιᾶκη Μ., Βογιατζᾶκη Χ., Καρναβᾶ Μ., Δρακάκη Φ., Μυσιρλῆ Χρ. καὶ Παπαβασιλείου Ε., πρὸς τὰς ὁποίας ὀφείλεται τοῦλάχιστον ἔπαινος, τόσον διὰ τὸν κόπον εἰς δὴν ὑπεβλήθησαν δι' ἐν τῶσον μακρινὸν καὶ ἐπιπλέον ταξίδιον, ὅσον καὶ διὰ τὰς σημαντικὰς δαπάνας τοῦ ταξιδίου, δοθέντος ὅτι οὐδαμῶθεν ἐντεῦθεν ἐτύχοιμεν βοηθείας τινός.

Νομίζω ὅτι δὲν εἶναι χαμένος κόπος ἂν, ἐν συνεχείᾳ, σὰς δώσω μιαν περιγραφὴν τοῦ Συνεδρίου, περὶ τοῦ τί ἐγένετο καθ' ἑκάστην ἡμέραν τῆς διαρκείας αὐτοῦ, ποῖοι ὄμιλῆσαν, ἐπὶ τίνων θεμάτων, καθὼς καὶ περὶ τῶν ἀποφάσεων καὶ πορισμάτων εἰς ἃ κατέληξε τὸ Συνέδριον.

Ἡ ὡς ἀνωτέρω ἀντιπροσωπεῖα τῆς Χώρας μας, ἀναχωρήσασα ἐξ Ἀθηνῶν τὴν 16ην Ἰουνίου σιδηροδρομικῶς, μὲσω Γιουγκοσλαβίας, Αὐστρίας, Γερμανίας καὶ Δανίας, ἔφθασεν εἰς Στοκχόλμην τὴν 22αν Ἰουνίου, ἡμέραν Σάββατον. Ἄμα τῇ ἀφίξει μας, μᾶς ὑπεδέχθησαν, ἐντεταλμένοι ὑπὸ τοῦ Συνεδρίου, συνάδελφοι τῆς Σουηδίας, καὶ μᾶς ὠδήγησαν εἰς τὸ Μαιευτήριον Allmänna B.B., εἰς ὄροφος τοῦ ὁποῦ εἶχε διατεθῆ διὰ τὴν φιλοξενίαν τῶν ἀντιπροσωπειῶν τῶν ξένων χωρῶν. Ἡ ἐπομένη, 23 Ἰουνίου, Κυριακῆ, ἠναλώθη διὰ τὴν δῆλωσιν τῆς παρουσίας τῶν διαφόρων ἀντιπροσωπειῶν καὶ τῶν μελῶν των, τὸ ἀπόγευμα δὲ τῆς ἰδίας





ήμέρας ἐγένετο λειτουργία εἰς τὸν Ναὸν τοῦ Ἁγίου Ἰακώβου.

Δὲν ἤμπορεῖ κανεὶς παρὰ νὰ θαυμάσῃ τὸν τρόπον καὶ τὴν τελειότητα μὲ τὴν ὅποιαν εἶχεν ὀργανωθῆ ἡ ὑποδοχὴ, φιλοξενία, ξενάγησις, ψυχαγωγία καὶ ἐν γένει περιποιήσις τῶν μελῶν τῶν ξένων ἀντιπροσωπειῶν, ἀν μάλιστα λάβῃ κανεὶς ὑπ' ὄψιν τοῦ ὅτι τὰ φιλοξενούμενα μέλη τῶν ξένων ἀντιπροσωπειῶν ἔφθασαν περίπου τὰ 900. Εἰς αὐτὰ πρέπει νὰ προστεθῆ καὶ ἡ προθυμία τῶν Σουηδῶν συναδέλφων μας, ἡ ὁποία, ἐν συνδυασμῷ μὲ τὸ ὕψηλόν ἐπίπεδον πολιτισμοῦ τῆς φιλοξενούσης χώρας, κατέστησαν τὴν παραμονὴν μας ἀρκετὰ εὐχάριστον.

Τὴν ἐπομένην, 24ην Ἰουνίου, ἡμέραν Δευτέραν, ἐγένετο ἡ ἐπίσημος ἑναρξίς τοῦ Συνεδρίου. Αἱ συνεδριάσεις ἐλάμβανον χώραν εἰς τὸ Konserthuset τῆς Στοκχόλμης, αἰθουσῶν συναυλιῶν, μίαν αἰθουσαν εὐρύχωρον καὶ θαυμασίαν καὶ ἐπιβλητικῷ μεγαλείῳ, εἰς τὴν ὅποιαν τὰ πάντα εἶχον ὀργανωθῆ κατὰ τρόπον ἐπίσης ἀξιοθαύμαστον. Ἐπὶ τῆς ἐξέδρας τῆς ὥραίας αὐτῆς αἰθούσης ἐκυμάτιζον 35 σημάται, 50 δὲ ὄργανοὶ ἀπετέλουν φαντασμαγορικὸν διάκοσμον αὐτῆς.

Αἱ ὀμιλῆαι τῶν διαφόρων ὀμιλητῶν καὶ ὀμιλητριῶν μετεφράζοντο εἰς τέσσαρας γλώσσας, ἀγγλικήν, σουηδικήν, γαλλικὴν καὶ ἰσπανικὴν, ἕκαστον δὲ μέλος εἶχεν εἰς τὴν διάθεσίν του ἀκουστικά διὰ τῶν ὁποίων ἠδύνατο νὰ

παρακολουθῆ τὸν ὀμιλητὴν εἰς μίαν τῶν ἀνωτέρω τεσσάρων γλωσσῶν.

Ἄλλ' ἤδη ἄς προχωρήσωμεν εἰς τὴν περιγραφὴν τοῦ Συνεδρίου, ἄλλοτε δὲ ἡ συνάδελφος δεσποινὶς Παπαβασιλείου θὰ σᾶς δώσῃ μίαν εἰκόνα γενικωτέρων ἐντυπώσεων ἀπὸ τὰς χώρας δι' ὧν διήλθομεν, καὶ εἰδικώτερον τὴν Σουηδίαν.

### **Ἐναρξίς τοῦ Συνεδρίου (24.6.57)**

Εἰς τὴν ἀρχὴν τῆς συνεδριάσεως ἀνεκοινώθησαν τηλεγραφήματα τὰ ὁποία ἔλαβεν ἡ Πρόεδρος τοῦ Συνεδρίου, μετὰξὺ δ' αὐτῶν ἦτο καὶ τοιοῦτον τῆς Βασιλείσεως τῆς Σουηδίας, ὑπὸ τὴν προστασίαν τῆς ὁποίας συνῆλθε τὸ 11ον Διεθνὲς Συνέδριον Μαιῶν. Δι' αὐτοῦ ἡ Βασιλίσα ἤρχετο ἐπιτυχίαν καὶ εὐτυχίαν εἰς ὅλας τὰς Μαίας πού ἔλαβον μέρος εἰς τὸ Συνέδριον τῆς Στοκχόλμης.

Ἡ συνεδρίασις ἤρχισε μὲ τὴν ἄφιξιν τῆς Πριγκιπίσεως Σιβύλλας, ἧτις ἐτίμησε διὰ τῆς παρουσίας της ὅλην τὴν συνεδρίασιν τῆς πρώτης ἡμέρας μέχρι τῆς 12.30 μ.μ.

Μετὰ τὴν ἄφιξιν τῆς Πριγκιπίσεως καὶ τῶν Πρεσβευτῶν τῶν χωρῶν αἱ ὁποῖαι ἀντιπροσωπεύοντο εἰς τὸ Συνέδριον, ἐγένετο περὶ ὥραν 10 καὶ 15' ἡ ἑναρξίς τοῦ Συνεδρίου μὲ τὴν ἐκτέλεσιν ἑνὸς rot-pourri (λίγα ἀπ' ὅλα) καὶ ἑνὸς θαυμασίου ρεσιτάλ.

(*Συνεχίζεται*)

**ΧΑΡΑ ΒΟΓΙΑΤΖΑΚΗ**

Διευθύνουσα Μαίευτηρίου «Μαρίνα Ἡλιάδη»

# ΕΡΩΤΗΣΕΙΣ - ΑΠΑΝΤΗΣΕΙΣ

ΜΙΑ ΔΩΡΕΑΝ ΕΞΥΠΗΡΕΤΗΣΙΣ ΔΙΑ ΚΑΘΕ ΑΝΑΓΝΩΣΤΗΝ

## ΠΛΗΡΟΦΟΡΙΑΙ

Δαμβάνετε απαντήσεις εντελώς δωρεάν. Αποστείλατε την ερώτησίν σας μετά τοῦ κάτωθι δελτίου ἐντὸς φακέλλου μετὰ γραμματοσήμου. Παρακαλοῦμεν ὅπως ἢ διευδυνούσας εἶναι ἀκριβῆς. Αἱ ἀπαντήσεις δίδονται κατὰ σειράν προτεραιότητος, καὶ αἱ ἀπαντήσεις γενικοῦ ἐνδιαφέροντος δημοσιεύονται εἰς κάθε τεύχος.

Δι' ἄμεσον ἐμπιστευτικὴν καὶ ταχεῖαν ἀπάντησιν ἀποστείλατε 10 δραχμὰς.

Οὐδεμία ἀπάντησις δίδεται δι' ἀτομικὰ ἱατρικὰ ζητήματα.

Οὐδεμία ἀπάντησις δίδεται ἀπὸ τηλεφώνου.

Οὐδεμία ἀπάντησις δίδεται ἐὰν δὲν ἀκολουθήσετε τὰς ἄνω ὑποδείξεις.

## ΠΑΙΔΙΑΤΡΙΚΗ

1. Κατὰ τί ὑπερέχει ἡ φυσικὴ ἀπὸ τὴν τεχνικὴν διατροφή;

Ἡ φυσικὴ διατροφή ὑπερέχει τῆς τεχνικῆς εἰς πλείστα σημεῖα, ἐξ ὧν κυριώτερα εἶναι: 1) Τὸ μητρικὸν γάλα χορηγεῖται εἰς τὴν κατάλληλον θερμοκρασίαν. 2) Εἶναι στεῖρον μικροβίων. 3) Περιέχει εἰς τὴν κανονικὴν ἀναλογίαν ὄλα τὰ ἀπαραίτητα διὰ τὸ βρέφος συστατικά. 4) Αὐξάνει τὴν ἀντίστασιν τοῦ βρέφους τὸ θέρος ἐναντι λοιμώξεων τοῦ πεπτικοῦ, καὶ τοῦ ἀναπνευστικοῦ συστήματος τὸν χειμῶνα. 5) Οἱ κίνδυνοι μολύνσεως τοῦ μητρικοῦ γάλακτος εἶναι μηδαμινοί, ἐναντι τῶν τοιούτων τοῦ ξένου γάλακτος. 6) Ἡ πέψις αὐτοῦ εἶναι εὐχερεστέρα καὶ πληρεστέρα. 7) Εἶναι περισσότερο οἰκονομικόν, ὅπερ ἔχει ὑψίστην σημασίαν εἰς τὰς πτωχὰς τάξεις.

## ΔΙΑΦΟΡΟΙ

2. Εἶναι ὑποχρεωτικὴ ἡ πρόσληψις Ἐπιστημόνων Μαιῶν παρὰ τῶν Δήμων καὶ Κοινοτήτων;

Καὶ βέβαια εἶναι, σύμφωνα μὲ τὸ ἄρθρον 9 παρ. 1 τοῦ Ν.Δ. 2593/53 τῆς 17/18 Σεπτεμβρίου 1953.

Ἐποχρώσεις (Δήμων καὶ Κοινοτήτων).

Ἄρθρον 9 παρ. 1.— Δῆμοι καὶ Κοινότητες πραγματοποιοῦντες ἐτήσια ἔ-

σοδα ἀνώτερα τῶν 150.000.000 δραχμῶν ὑποχρεοῦνται νὰ προσλάβωσι δημοτικὴν ἢ κοινοτικὴν Μαῖαν ἐπὶ βαθμῶν καὶ μισθῶν τοῦλάχιστον ἀκολουθοῦ, ἐφ' ὅσον εἰς τὴν περιφέρειαν τοῦ Δήμου ἢ τῆς Κοινότητος δὲν λειτουργοῦσιν Ἰδρύματα παρέχοντα δωρεάν μαιευτικὴν περίθαλψιν εἰς τὰς ἀπόρους δημότιδάς των.

Παράγραφος 2.— Ἐν περιπτώσει ἀνεπαρκείας τῶν ἐνδιαφερομένων Κοινοτήτων, οἱ Νομάρχαι δι' ἀποφάσεώς των, ἐκδιδομένης ὑποχρεωτικῶς ἐντὸς τριῶν μηνῶν ἀπὸ τῆς ἰσχύος τοῦ παρόντος, καταρτίζουν δμάδας Κοινοτήτων καὶ δρίζουσι τὰς παρ' ἐκάστης τούτων ἀναγραπτέας ἐν τῇ προϋπολογισμῶν των πιστώσεις διὰ τὴν μισθοδοσίαν τῆς προσληφθησομένης διὰ τὴν δμάδα Μαίας. Εἰς τὰς δμάδας περιλαμβάνονται Κοινότητες, ὧν ἀπασῶν τὰ συνολικὰ ἔσοδα ἀνέρχονται εἰς 150.000.000 δραχμῶν ἐτησίως.

Εἰς ἐκάστην τῶν δμάδων τούτων διορίζονται ὑπὸ τοῦ Νομάρχου, μετὰ πρότασιν τῶν Κοινοτικῶν Συμβουλίων, Μαῖαι ἐπὶ βαθμῶν καὶ μισθῶν τοῦλάχιστον ἀκολουθοῦ.

Εἰς ἅς δμάδας Κοινοτήτων ἰδρυθήσονται κατὰ τὰς κειμένας διατάξεις κοινοτικοὶ ὑγειονομικοὶ σταθμοί, αἱ κατὰ τὴν παροῦσαν διατάξιν προσλαμβανόμεναι κοινοτικαὶ Μαῖαι ὑπάγονται εἰς τὴν διοίκησιν τοῦ ὑγειονομικοῦ σταθμοῦ.

“ΕΛΕΥΘΕΡΟΝ”

ΔΕΛΤΙΟΝ

Ἀποκόψατε τὸ παρὸν καὶ ἀποστείλατε το μετὰ τὴν ερώτησίν σας.



# ≡ ΑΠΟ ΤΟΝ ΚΟΣΜΟ ΜΑΣ ≡

## Ἡ κίνησις τῶν Μαιευτικῶν Σχολῶν Ἀθηνῶν

Μὲ τὴν λήξιν τοῦ σχολικοῦ ἔτους εἰς τὰς Μαιευτικὰς Σχολὰς, καινούργιαι Μαῖται, νέαι συνάδελφοι, ὄστερα ἀπὸ τὴν τετραετὴ φοίτησίν των καὶ τὴν ἐπιστημονικὴν των κατάρτισιν, εἶναι ἔτοιμοι νὰ διασκορπισθοῦν καὶ νὰ προσφέρουν τὰς πολυτίμους ὑπηρεσίας των εἰς τὴν ὑπαιθρον.

Ἀπὸ τὴν Σχολὴν Μαιῶν «Βιργινία Σκυλίτση» τοῦ Μαιευτηρίου «Μαρίκα Ἡλιάδη» ἀπεφοίτησαν τὴν 31ην Ὀκτωβρίου αἱ κάτωθι Μαῖται, εἰς τὰς ὁποίας εὐχόμεθα καλὴν σταδιοδρομίαν :

- |                        |                     |
|------------------------|---------------------|
| 1. Ἀγγελίδου Εἰρ.      | 10. Μπόργη Τρ.      |
| 2. Ἀλυπίου Ἀγγ.        | 11. Νεοφύτου Ἐλ.    |
| 3. Βιβυλάκη Μ.         | 12. Ντίλλη Βενετία  |
| 4. Γερασίμου Σ.        | 13. Παπαδοπούλου Ο. |
| 5. Ἰεροπούλου Ἀν.      | 14. Παπάζογλου Μ.   |
| 6. Κακούση Σοφία       | 15. Παλιοδημου Χρ.  |
| 7. Μάντζη Ἀθ.          | 16. Πιππὴ Μαργ.     |
| 8. Μπερδένη Ἀλ.        | 17. Ράπτου Κων.     |
| 9. Μπαξεβανάκη Δ.      | 18. Τζαβάρα Κλειώ   |
| 19. Χανδρινοῦ Ἀγγελικὴ |                     |

Ἐκ τῆς Σχολῆς Μαιῶν «Βασίλισσα Φρειδερίκη» τοῦ Μαιευτηρίου «Ἀλεξάνδρα» δὲν ἐξέρχονται ἀπόφοιτοι κατὰ τὸ τρέχον ἔτος, καθ' ὅσον δὲν εἶχε γίνοι εἰσαγωγή μαθητριῶν κατὰ τὸ ἔτος 1953.

## Νέοι Διορισμοί

Ἡ Δις Σούλα Ἀλεποχωρίτου, Διπλωματοῦχος Μαῖτα τῆς Σχολῆς Μαιῶν «Βιργινία Σκυλίτση, διορίσθη Προϊσταμένη Νυκτὸς εἰς τὸ Μαιευτήριον «Μαρίκα Ἡλιάδη».

Αἱ κάτωθι Διπλωματοῦχοι Μαῖται, Δίδες : 1. Ράπτου Κ., 2. Μπαξεβανάκη Δ., 3. Μάντζη Ἀθ., διορίσθησαν εἰς τὸ Μαιευτήριον «Μαρίκα Ἡλιάδη».

Τὰ συγχαρητήριά μας, καὶ τοὺς εὐχόμεθα καλὴν ἐπιτυχίαν εἰς τὰς νέας ταν θέσεις.

## Μετεκπαιδεύσεις Μαιῶν

Τὸ Δ.Σ. τοῦ Συλλόγου Ἐπιστημόνων Μαιῶν Ἀθηνῶν, εἰς τὴν προσπάθειάν του ὅπως βοηθήσῃ τὰ μέλη του καὶ συνειλέσῃ εἰς τὴν ἐπιστημονικὴν ἐξέλιξιν αὐτῶν, ὠργάνωσε θεωρητικὸν μετεκπαιδευτικὸν φροντιστήριον, εἰς τὸ ὁποῖον ἐκλήθησαν ἅπασαι αἱ Μαῖται τῆς περιφέρειας Ἀθηνῶν, ἵνα παρακολουθήσουν μαθήματα ἀφορῶντα τὸν κλάδον τῆς Μαιευτικῆς, τῆς Γυναικολογίας καὶ τὴν περιθάλψιν τοῦ νεογνοῦ. Τὰ μαθήματα ἔλαβον χώραν καὶ εἰς τὰ δύο Μαιευτήρια («Ἀλεξάνδρα» καὶ «Μαρίκα Ἡλιάδη») ἀπὸ 11ης ἕως 30ης Μαρτίου 1957,

καὶ ἐγένοντο παρὰ τῶν Ἱατρῶν καὶ Διδασκουσῶν τῶν Σχολῶν.

Ἡ προσπάθεια ὁμῶς τοῦ Δ.Σ. τοῦ Συλλόγου συνεχίσθη, καὶ εἰς μικρὸν χρονικὸν διάστημα ἐπραγματοποίησε τὴν ἀπόφασιν ποὺ εἶχε λάβει κατὰ τὴν Γενικὴν Συνέλευσιν, νὰ ὀργανώσῃ παραλλήλως καὶ πρακτικὸν μετεκπαιδευτικὸν φροντιστήριον, ὥστε τὰ μέλη του νὰ κρατοῦνται ἐνήμερα τῶν προόδων τῆς Ἐπιστήμης.

Τὸ Ὑπουργεῖον Κοινωνικῆς Προνοίας, κατόπιν προτάσεως τοῦ Δ.Σ. τοῦ Μαιευτηρίου «Ἀλεξάνδρα», καθὼς καὶ τὸ Δ.Σ. τοῦ Μαιευτηρίου «Μαρίκα Ἡλιάδη» ἐνέκριναν τὴν πρότασιν τοῦ Σ.Ε.Μ.Α. διὰ τὴν μετεκπαιδεύσιν τῶν Διπλωματοῦχων Μαιῶν εἰς τὴν Σχολὴν ἐκάστου Νοσοκομείου ἐκ τῆς ὁποίας ἀπεφοίτησαν, παρέχοντα τροφὴν καὶ κατοικίαν.

Εἰς τὴν μετεκπαιδεύσιν αὐτὴν προσεκλήθησαν αἱ ἐπισιτήμονες Μαῖται ὅλης τῆς Ἑλλάδος αἱ ἀποφοιτήσασαι μέχρι τοῦ 1952, ὠρίσθη δὲ εἰς εἰκοσάημερον καὶ ἐγένετο κατὰ τοὺς μῆνας Αὐγούστου - Σεπτέμβριου - Ὀκτωβρίου.

Ἐκτὸς τῆς παρακολουθησέως των εἰς τὰ διάφορα τμήματα τοῦ Νοσοκομείου, αἱ μετεκπαιδευόμεναι Μαῖται παρεκολούθησαν διαλέξεις τῶν Καθηγητῶν καὶ Ἱατρῶν καὶ τῶν δύο Μαιευτηρίων, ὡς καὶ εἰδικὰς ἐκπαιδευτικὰς ταινίας.

## Αἱ ἀδείαι Μαιῶν καὶ Νοσοκόμων

Κατόπιν ἀποφάσεως τῆς Ὑπουργοῦ τῆς Προνοίας κ. Λίνας Τσαλδάρη, ἐνεκρίθη ἡ παροχὴ δωρεάν ἱατροφαρμακευτικῆς περιθάλψεως ἐκ μέρους τῶν Γενικῶν Κρατικῶν Νοσοκομείων καὶ τὰς μαθητριάς τῆς Σχολῆς Μαιῶν «Μαρίκα Ἡλιάδη», ἐπὶ τῇ προσκομίσει σχετικῆς βεβαιώσεως τῆς Σχολῆς.

Ἐξ ἄλλου, ἀνεκινώθη ἐκ τοῦ Ὑπουργείου Προνοίας διὰ τὰς Μαῖταις καὶ Νοσοκόμοις δικαιούται ἀδείας κατ' ἔτος 12 ἡμερῶν, ἐφ' ὅσον ἔχουν συμπληρώσει ἐνιαύσιον ὑπηρεσίαν, ἐπαυξανομένων κατὰ δύο ἡμέρας δι' ἕκαστον ἐπὶ πλέον ἔτος ὑπηρεσίας καὶ μὴ δυναμένων νὰ ὑπερβῶν τὰς 26 ἐν συνόλῳ ἡμέρας, καθ' ὅσον διέπονται διὰ σχέσεως ἐργασίας ἰδιωτικοῦ δικαίου.

Ὅμας τῶν ἀποφοίτων Μαιῶν τῆς Σχολῆς «Βιργινία Σκυλίτση» τῆς τάξεως 1953-1956.



## Διὰ τὸς συγγραφεῖς καὶ ἐκδότας ἰατρικῶν βιβλίων

Οἱ κ. κ. συγγραφεῖς βιβλίων Μαιευτικῆς - Γυναικολογίας - Παιδιατρικῆς, καὶ κάθε ἄλλου σχετικοῦ μετὴν Μητέρας καὶ τοῦ Παιδιῶ ἔργου, οὔτινες ἐπιθυμοῦν τὴν ἀγγελίαν τῶν ἔργων των μέσῳ τοῦ περιοδικοῦ μας, παρακαλοῦνται ὅπως μᾶς ἀποστέλλουν ἀνά ἐν ἀντίτυπον τοῦ βιβλίου των.

\*\*

1. Πρακτικὴ Μαιευτικὴ, ὑπὸ τοῦ Ἐκτάκτου Καθηγητοῦ τοῦ Πανεπιστημίου Ἀθηνῶν κ. Π. Π. Παναγιώτου, Διευθυντοῦ Β' Κλινικῆς Μαιευτηρίου «Μαρίκα Ἡλιάδης».

Ἀποτελεῖ πολὺτιμο βοήθημα διὰ τοὺς ὑπὸ κατάρτισιν Μαιευτῆρας καὶ τὰς Μαιῆας, ἀνοίγοντάς τους ταυτόχρονα καὶ μερικὰς εὐρύτερας προοπτικὰς τόσο γιὰ τὰ καθημερινὰ των προβλήματα ὄσο καὶ γιὰ τὶς ἀπώτερες ἐπιδιώξεις καὶ ὑποχρεώσεις των. Σελίδες 300, Δρχ. 150

2. Γιὰ τὴν μητέρα, ὑπὸ κ. Παδιατέλλη, Ὑφηγητοῦ Παιδιατρικῆς, Διευθυντοῦ Τμήματος Βρεφῶν Μαιευτηρίου «Μαρίκα Ἡλιάδης».

Ἀπαραίτητος ὁδηγὸς γιὰ τὴν μητέρα καὶ κάθε ἀσχολούμενον μετὸ παιδί. Τὰ προβλήματα ποὺ ὀρθώνονται μπροστὰ στὴν μητέρα κατὰ τὴν ἀνάπτυξιν τοῦ παιδιοῦ τῆς εἶναι πολλὰ καὶ διάφορα. Ἡ ἐπιστημονικὴ πείρα στὸ ζήτημα τῆς διατροφῆς καὶ ἀνατροφῆς εἶναι κτῆμα μόνον τῶν

εἰδικῶν. Τὸ βιβλίον αὐτὸ ἔχει τὴν ἀποστολὴν νὰ βοηθήσῃ στὴν λύσιν αὐτῶν τῶν προβλημάτων. Εἶναι γραμμένο στὴν Δημοτικὴ καὶ οἱ ἐπιστημονικοὶ ὅροι εἶναι ἀπλοποιημένοι, ὥστε νὰ γίνεταί περισσότερο κατανοητὸ ἀπὸ ὅλες τὶς μητέρας. Περιέχει πολλὰς εἰκόνας, ἐντὸς καὶ ἐκτὸς κειμένου. Σελίδες 392 Δρχ. 60 (δεμένον)

3. Νοσήματα Παιδῶν, ὑπὸ τοῦ κ. Παδιατέλλη.

Ἀναφέρει νοσήματα ποὺ συναντῶνται κυρίως εἰς τὴν βρεφικὴν καὶ νεογνικὴν ἡλικίαν. Ἀποτελεῖ χρήσιμον βοήθημα εἰς φοιτητάς, Μαιῆας καὶ Ἀδελφάς. Σελίδες 333, Δρχ. 100

4. Θεραπευτικὴ Παιδιατρικὴ, ὑπὸ τοῦ κ. Σπ. Α. Δοξιάδου, Ὑφηγητοῦ Ἐθνικοῦ Πανεπιστημίου καὶ Πανεπιστημίου Sheffield, Διευθυντοῦ Τμήματος Βρεφῶν Μαιευτηρίου «Ἀλεξάνδρα».

Περιέχει τὰς ἀναγκαίας γνώσεις διὰ τὴν θεραπείαν διαφόρων διαταραχῶν, ἀνωμαλιῶν, νόσων καὶ παθήσεων τῆς βρεφικῆς ἡλικίας

5. Ἡ Μαιευτικὴ ἐν τῇ καθ' ἡμέραν πράξει, ὑπὸ τοῦ κ. Ἀντωνίου Χρ. Σκουτέρη, Μαιευτῆρος-Χειρουργοῦ - Γυναικολόγου.

Περιλαμβάνει φυσιολογίαν, παθολογίαν, θεραπευτικὴν τῆς κηύσεως, τοῦ τοκετοῦ, τῆς λοχείας καὶ τοῦ νεογνοῦ.

6. Ἰατρικὴ Ἐγκυκλοπαίδεια τῆς Γυναίκας, ὑπὸ κ. Δ. Διαμαντοπούλου.

Διαφωτίζει τὴν γυναῖκα σχετικὰ μετὰ ζητήματα Μαιευτικῆς καὶ Γυναικολογίας.

## Δωρεαὶ διὰ τὴν ἐκδοσιν τοῦ περιοδικοῦ «Ἐλευθώ»

1. Κα Μαρία Κοκκινάκη	Δρχ. 500
2. Αἱ μαθήτριά καὶ αἱ Διπλωματοῦχοι τῆς Σχολῆς «Βιργινία Σκυλίτση»	> 534
3. Αἱ μαθήτριά καὶ αἱ Διπλωματοῦχοι τῶν Σχολῶν «Βασίλισσα Φρειδερίκη» καὶ «Βιργινία Σκυλίτση» τῶν Μαιευτηρίων «Ἀλεξάνδρα» καὶ «Μαρίκα Ἡλιάδης»	> 805
4. Ἡ Κα Ὀλυμπία Βάλβη	> 200
5. Ἡ Ἀντιπροσωπεῖα «Nestlé»	> 1.000
6. > > «Tyrolisan»	> 500

Ἡ Διεύθυνσις τοῦ περιοδικοῦ ἐκφράζει τὰς εὐχαριστίας τῆς εἰς τοὺς ἄνω δωρητάς.

## Ζητοῦνται Μαιῆαι

1. Διὰ τὸ Γενικὸν Νοσοκομεῖον τοῦ Βόλου.
2. Διὰ τὸ Γενικὸν Νοσοκομεῖον τῆς Μήλου.

Αἱ ἐνδιαφερόμεναι παρακαλοῦνται ὅπως ὑποβάλλωσι αἰτήσιν εἰς τὴν ἀρμοδίαν ὑπηρεσίαν τῶν ὡς ἄνω Ἱδρυμάτων.

## ΑΝΑΚΟΙΝΩΣΕΙΣ

Τὴν 25ην Νοεμβρίου 1957, ἡμέραν Δευτέραν καὶ ὄραν 6-8, θὰ προβληθοῦν ἐνδιαφέρουσαι ταινίαι εἰς τὸ γραφεῖον τοῦ Συλλόγου Ἐπιστημόνων Μαιῶν Ἀθηνῶν, Ζαχαράτου 17 (Μαιευτήριον «Μαρίκα Ἡλιάδης»), τὰς ὁποίας δύνανται νὰ παρακολοθηθοῦν αἱ ἐδρισκόμεναι εἰς Ἀθήνας Μαιῆαι.

\*\*

Παρακαλοῦνται αἱ Μαιῆαι τῆς περιφέρειας τοῦ Ἐφετείου Ἀθηνῶν αἱ μὴ ἐγγεγραμμέναι εἰς τὸν Σύλλογον, ὅπως προσέλθωσιν εἰς τὸ Γραφεῖον τοῦ Συλλόγου διὰ τὴν ἐγγραφὴν των.

Ἐπευθυμίζομεν ὅτι ἡ ἐγγραφὴ εἶναι ὑποχρεωτικὴ, βάσει τοῦ ἀρθροῦ 1 τοῦ Ν.Δ. 347/28.12.55 «Περὶ Συλλόγου Ἐπιστημόνων Μαιῶν».

Ἑβδ. Γραφεῖου: Τρίτη 11 - 1 π.μ.

Πέμπτη 5 - 7 μ.μ.

\*\*

Παρακαλοῦνται ἅπαντα τὰ μέλη τοῦ Σ.Ε. Μ.Α. ὅπως ἐξοφλήσωσιν τὰς ταμειακάς ὑποχρεώσεις των ἐναντι τοῦ Συλλόγου.

\*\*

Παρακαλεῖσθε ὅπως ἀποστείλετε τὴν συνδρομὴν σας πρὸς τὴν Δίδα Ἑλένη Παπαθασιλείου, ὁδὸς Ζαχαράτου 17 (Μαιευτήριον «Μαρίκα Ἡλιάδης»).



5

# FISSAN



Τὰ ἰδιο-  
σκευάσματα  
ΦΙΣΣΑΝ

Ἀπαραίτητα διὰ τὴν  
περιποίησιν τοῦ δέρματος  
καὶ τὴν θεραπείαν τῶν  
δερματοπαθειῶν

**FISSAN**

• Πούδρα • Ἀλοιφαὶ • Σάπων

ΠΡΟΪΟΝΤΑ ΤΟΥ ΟΙΚΟΥ

DEUTSCHE MILCHWERKE ZWINGENBERG / BERGSTR.

HESSEN - GERMAN

ΓΕΝΙΚΟΣ ΑΝΤΙΠΡΟΣΩΠΟΣ ΔΙΑ ΤΗΝ ΕΛΛΑΔΑ,  
Κ. ΚΑΝΑΡΟΓΛΟΥ - ΙΠΠΟΚΡΑΤΟΥΣ 12 - ΑΘΗΝΑΙ - ΤΗΛ. 612-42

# Γάλα κατ' ἔξοχὴν « προφυλακτικὸν »

Διὰ τὴν κανονικὴν διατροφήν τῶν ὑγιῶν βρεφῶν.  
Τὸ Πελαργκὸν αὐξάνει τὴν ἀντίστασιν εἰς τὰς λοιμώξεις, προλαμβάνει τὰς δυσπεψίας, καταπολεμεῖ τὰς ἀναγωγὰς, ἐμποδίζει τὴν ὑποχλωροδρίαν.



Ἔτοιμον πρὸς χρῆσιν.

## Pelargon

Γάλα πλήρες ὀξινοσθὲν εἰς κόνιν



ΓΕΝ. ΑΝΤ/ΠΟΙ ΔΙΑ ΤΗΝ ΕΛΛΑΔΑ: Α. ΔΡΙΤΣΑΣ & ΥΙΟΣ ΑΚΤΗ ΜΙΑΟΥΛΗ 3 ΠΕΙΡΑΙΕΥΣ - ΤΗΛ. 40.220