

ΑΙ ΣΥΓΓΕΝΕΙΣ ΔΙΑΠΛΑΣΤΙΚΑΙ ΑΝΩΜΑΛΙΑΙ

Ἔπο

Π. Π. ΠΑΝΑΓΙΩΤΟΥ

Ἐκτάκτου Καθηγητοῦ

Διευθυντοῦ Β' Μαιευτικῆς Κλινικῆς
Μαιευτηρίου «Μαρίκα Ἡλιάδη»

Παρά τὴν μείωσιν τοῦ ἀριθμοῦ τῶν θανάτων παιδιῶν ἀπὸ λοιμώδεις νόσους, ποὺ ἐπετεύχθη χάρις στὰ νεώτερα φάρμακα καὶ τὰς συγχρονισμένας μεθόδους περιποιήσεως τῶν παιδιῶν, παραμένει ὑψηλὴ μία ἀναλογία θανάτων στὴν παιδικὴ ἡλικία, ὀφειλομένων σὲ διαπλαστικὰς πλημμελίες διαφόρων ὀργάνων, καὶ κυρίως τοῦ παιδικοῦ ἐγκεφάλου καὶ τῆς παιδικῆς καρδιάς. Ἐπειδὴ δὲ μὲ τὰ μέτρα προνοίας ποὺ παίρνει τὸ σύγχρονον κοινωνικὸ κράτος γιὰ τὸ παιδί, ἡ ζωὴ τῶν ἐκ γενετῆς πλημμελῶς διαπεπλασμένων ἢ διανοητικῶς κατωτέρων παιδιῶν παρατείνεται, ἢ ἔρευνα τῶν αἰτίων τῶν συγγενῶν διαπλαστικῶν ἀνωμαλιῶν εἶναι ἀπὸ πολλῶν ἀπόψεων σπουδαία.

Παλαιότερα, αἱ οἰκογένειαι ἦσαν πολυμελεῖς, ἀλλὰ μόνον ἓνα ἐπὶ τριῶν παιδιῶν ἐπέζη πέραν τῆς νηπιακῆς ἡλικίας. Σήμερα εἶναι γενικὴ προσδοκία, ὅτι ἓνα παιδί θὰ γεννηθῆ φυσιολογικῶς καὶ θὰ ἐπιζήσῃ ὥστε νὰ φτάσῃ τὴν ὑγιᾶ ὀριμότητα. Διὰ κοινωνικοὺς καὶ οἰκονομικοὺς λόγους αἱ οἰκογένειαι τείνουν νὰ εἶναι περιορισμέναι σήμερα μὲ 1, 2 ἢ 3 παιδιὰ, καὶ εἰς αὐτὰς τὰς περιπτώσεις ἢ γέννησις ἑνὸς παραμορφωμένου παιδιοῦ εἶναι μία κατάρρα ἢ ὅποια δημιουργεῖ ἀπῆχῆσεις πολὺ πέραν τοῦ ἀμέσου γεγονότος. Ἀκόμη καὶ ἐὰν τὸ παιδί γεννηθῆ νεκρὸ, τὸ γεγονός τείνει νὰ ἀπομακρύνῃ τοὺς γονεῖς ἀπὸ τὸ νὰ κάνουν ἄλλα παιδιὰ, μὴν τυχόν καὶ αὐτὰ γεννηθῶν παραμορφωμένα. Καὶ μολονότι αὐτὸς ὁ φόβος γενικὰ δὲν ἔχει βάσεις, ἔχει κάποιον ἀποτέλεσμα στὴν μείωσιν τοῦ μεγέθους τῶν

οἰκογενειῶν καὶ στὴν αὐξήσει τοῦ ἀριθμοῦ τῶν μοναδικῶν παιδιῶν. Ἄν τὸ παιδί ἐπιζήσῃ, οἱ γονεῖς συχνὰ φορτώνονται προβλήματα τῆς συντηρήσεώς του, τὰ ὅποια ἐξομαλύνονται μόνον κατὰ τραγικὸν τρόπον, δηλ. μὲ τὸν θάνατον τοῦ παιδιοῦ. Ἡ κοινωνία ἐπίσης πρέπει νὰ συμβάλῃ γενναῖα διὰ τὴν ἀνάπτυξιν καὶ τὴν ἐκπαίδευσιν τῶν συγγενῶς καθυστερημένων παιδιῶν. Ἴσως τὸ πλεόν ἀτυχὲς ἀπὸ ὅλα τὰ ἀποτελέσματα τῆς γεννήσεως ἑνὸς τέτοιου παιδιοῦ εἶναι ἡ παραδοχὴ, ἢ ὅποια προβάλλεται συχνὰ ἀλλὰ δὲν ἀποδεικνύεται ἐπιστημονικὰ, ὅτι ἡ ἐμφάνισις του πρέπει νὰ ὀφείλεται στὴν παρουσία ἑνὸς κληρονομικοῦ χαρακτηριστικοῦ στὴν οἰκογένειαν τοῦ ἑνὸς ἢ τοῦ ἄλλου γονεῶς ἢ καὶ τῶν δύο.

Εἶναι ἀλήθεια ὅτι οἱ γενετικοὶ παράγοντες δὲν μπορεῖ νὰ ἀγνοηθοῦν ποτὲ ὅταν ἐξετάζουμε κάποια βιολογικὴ λειτουργία ἢ σημασία των ἐν τούτοις μπορεῖ νὰ ὑπερεκτιμηθῇ, καὶ τὸ ἄρθρον τοῦτο ἔχει σκοπὸ νὰ καταδείξῃ γνωστὰ γεγονότα, τὰ ὅποια ἐπιτρέπουν νὰ ὑποθέσωμε ὅτι καὶ παράγοντες ἄλλοι, ἐκτὸς τῶν γενετικῶν, παρεμβαίνουν εἰς τὴν παραγωγὴν συγγενῶν διαπλαστικῶν ἀνωμαλιῶν.

Ἡ πίστις ὅτι συγγενεῖς διαμαρτίαι τῆς διαπλάσεως ἐξαρτῶνται πάντοτε ἀπὸ κληρονομικοὺς παράγοντας ἔρχεται φυσικὰ εἰς τὸ μυαλὸ τοῦ ἀνίδεου ποὺ παρατηρεῖ ἐνίοτε τὴν ἐμφάνισιν πολλῶν περιπτώσεων σὲ μίαν οἰκογένειαν καὶ συνάγει ἐκεῖνον ποὺ φαίνεται σὰν συμπέρασμα. Κάποτε, ἐν ἀπουσίᾳ γνώσεως ἄλλων παραγόντων, οἱ ὅποιοι θὰ ἠδύναντο νὰ προκαλέσωσι συγγενεῖς δια-

πλαστικάς άνωμαλίας, άνεμένετο μετά πεποιθήσεως ότι όλαί αί διαπλαστικοί πλημμέλειαί του νεογνού θα ήδύναντο τελικά νά εξηγηθούν επί γενετικής βάσεως. Δέν έπεται έν τούτοις κατ' ανάγκην ότι, έπειδή περισσότερα από ένα μέλη μιās οικογενείας δείχνουν μίαν συγγενή άνωμαλίαν, μόνον οί γενετικοί παράγοντες δρούν έν προκειμένω. Μέλη μιās οικογενείας συμμερίζονται πολύ περισσότερους παράγοντες παρά την κληρονομικότητά των, π.χ. τείνουν νά ζούν εις όμοιο περιβάλλον και νά τρώγουν την ίδια τροφήν. Σε όρεινές περιοχές που απέχουν από την θάλασσα, όπως είναι οί έλβετικές "Αλπεις, μέγας αριθμός παιδιών γεννιώνται με βρογχοκήλη, δηλ. διόγκωσι του θυρεοειδούς, ή με συνδυασμό σοβαρών διανοητικών και φυσικών πλημμελειών που μαζί άπαρτίζουν την κατάστασιν του κρετινισμού. Έκ πρώτης όψεως θα έφαινετο ότι ή γέννησις αυτών των παιδιών σε άπομονωμένες οικογένειες που ζούν σε άπόμερες περιοχές του κόσμου είναι το αποτέλεσμα ενός κληρονομικού χαρακτηριστικού, του οποίου το αποτέλεσμα έδημιουργήθη με την στενή ένδογαμίαν που παρατηρείται άνεξαίρετως σε τέτοιες περιωρισμένες κοινωνίες. Έν τούτοις άπεδείχθη σαφώς ότι ή εμφάνισις τούτων νόσων άπορρέει από το πολύ μικρόν ποσόν ιδιού που περιέχει το έδαφος των όρεινών περιοχών και ότι τα παιδιά είναι θύματα μιās στερήσεως ιδιού στήν δίαιτά των.

"Έχει κάποια σημασία νά σημειώσωμεν ότι σχεδόν όλες οί καταστάσεις που έπηρεάζουν τα ανθρώπινα όντα και εις τις όποιες μία κληρονομική βάση για την πλημμέλεια άπεδείχθη σταθερως, είναι εκείνες στις όποιες ή πλημμέλεια αυτή, όσοδήποτε και αν καθιστά τους απογόνους ανικάνους, δέν προκαλεί τον θάνατον στήν βρεφικήν ή την παιδικήν ηλικίαν. Τούτο θα ήτο δυνατόν νά άναμένεται βάσει τής θεωρίας τής φυσικής έπιλογής, έπειδή οικογένειες στις όποιες γεννιέται μέγας αριθμός καθυστερημένων παιδιών τείνουν νά εξαφανισθούν λόγω τής ανικανότητος των μικρών νά έπιζήσουν μέχρι τής ήλι-

κίας όπου μπορούν νά αναπαραγάγουν το είδος των. Το γεγονός αυτό και ή πιθανή σημασία του περιβάλλοντος πρέπει νά είναι στο μυαλό μας όταν εξετάζωμεν τας πληροφορίας που είναι προσιτάι για τα θέματα τής οικογενείας των συγγενώς καθυστερημένων ή παραμορφωμένων.

Οί στατιστικές των συγγενών διαπλαστικών άνωμαλιών, μολοντί δέν είναι πολλές, δεικνύουν ώρισμένα χαρακτηριστικά τα όποια δέν μπορούν νά εξηγηθούν βάσει τής κληρονομικότητος μόνον. Τιοιούτρόπως ύπάρχει μία τάσις τα παραμορφωμένα παιδιά νά γεννιούνται από μητέρες, οί όποιες είναι μεγαλύτερες από τον μέσον όρον, και επί πλέον τα τελευταία παιδιά μιās οικογενείας έχουν μεγαλύτερες πιθανότητες νά γεννηθούν παραμορφωμένα παρά τα πρώτα. Έπιπροσθέτως, παραμορφωμένα παιδιά τείνουν νά εμφανίζωνται έπειτα από περιόδους σχετικής στεριώσεως τής μητέρας, και γυναίκες οί όποιες γέννησαν τέτοια παιδιά τείνουν νά έχουν περισσότερες αποβολές, θνησιγενή νεογνά και πρώιμα, παρ' ότι θα έπεριμενε κανείς από την καθαρή τύχη. Έθεωρήθη επίσης ότι ύπάρχει μεγαλύτερα συχνότης συγγενών διαπλαστικών άνωμαλιών στις κατώτερες κοινωνικώς και οικονομικώς τάξεις τής κοινωνίας.

"Όλα αυτά τα εύρήματα αφήνουν νά υποθέσωμε ότι κάποιοι παράγων άλλος από την κληρονομικότητα πρέπει νά παρεμβάλει εις τον καθορισμό τής διαπλάσεως ενός παραμορφωμένου παιδιού. Ποιός μπορεί νά είναι αυτός ο παράγων; Έάν δέν είναι παρών εις τα άρρενα και τα θήλεα γεννητικά κύτταρα τα όποια συνενούνται για νά δώσουν το γονιμοποιημένον ώάριον, από το όποιο σχηματίζεται το παιδί, πρέπει προφανώς να δρᾷ εις το περιβάλλον του άναπτυσσομένου έμβρύου. Τί λοιπόν άπαιτεί το έμβρυο για νά εξασφαλισθῆ ή φυσιολογική του ανάπτυξις; Άπαιτεί ασφάλειαν τής διακρατήσεώς του εις την μήτραν για 9 μήνας, έπαρκή έφοδιασμόν του με θρεπτικά υλικά και όξυγόνον και εξασφάλισιν από βλάβην εκ νόσου ή άλλου βλαβερού παράγοντος εις τον

όποϊον υπόκειται τὸ ἀνθρώπινον σῶμα. Ἐάν λείπη ὁποιοδήποτε ἀπὸ αὐτὰ τὰ αἰτήματα, ἢ ἀνάπτυξις τοῦ ἐμβρύου θὰ παρακωλυθῆ καί, ἐάν ἡ παρακώλυσις εἶναι σοβαρά, τὸ ἔμβρυο θὰ ἀποθάνῃ.

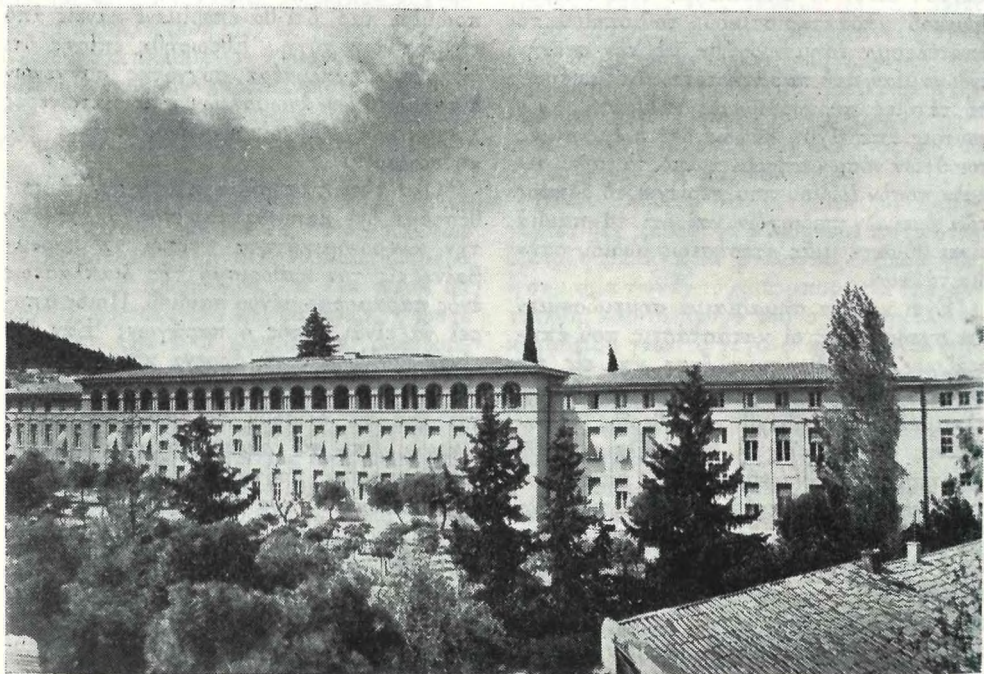
Εἶναι δύσκολον νὰ ἐννοήσωμεν ὅτι ἀπὸ ἀπόψεως ἀναπαραγωγῆς ἢ γέννησις ἐνὸς συγγενῶς παραμορφωμένου παιδιοῦ ἀντιπροσωπεύει ὄχι μίαν καταστροφικὴν ἀποτυχίαν ἀλλὰ κάτι τὸ ὁποῖον μπορεῖ νὰ περιγραφῆ σχεδὸν ὡς ἐπιτυχία. Ἐάν αἱ συνθήκαι εἶναι διὰ κάποιον λόγον ὀλιγῶς δυσμενεῖς, ἢ μητέρα δὲν θὰ συλλάβῃ καθόλου. Ἐάν εἶναι ἐλαφρῶς ὀλιγώτερον κατάλληλοι, θὰ συλλάβῃ ἀλλὰ θὰ προχωρήσῃ πρὸς ἔκτρωσιν ἢ πρῶιμον τοκετόν.

Εἶναι ἐνδιαφέρον νὰ σημειώσωμεν ἐν προκειμένῳ ὅτι ὑπεστηρίχθη περισσότερον ἀπὸ μίαν φορὰν ὅτι τὰ περισσότερα ἔμβρυα τὰ ὁποῖα ἀποβάλλονται πρῶιμως, εἶναι συγγενῶς πλημμελῶς διαπεπλασμένα. Ὑπὸ συνθήκας ἀκόμη ὀλιγώτερον δυσμενεῖς,

τὸ ἔμβρυον θὰ συνεχίσῃ νὰ διαπλάσσεται εἰς τὴν μήτραν τῆς μητρός του 9 μῆνας, ἀλλὰ εἴτε θὰ γεννηθῆ νεκρόν, ἢ θὰ γεννηθῆ ζῶν ἀλλὰ πλημμελῶς διαπεπλασμένον, ἢ θὰ ἐπιζήσῃ δι' ὀλίγον ἔπειτα ἀπὸ ἕνα φυσιολογικόν τοκετόν. Μόνον ὑπὸ ἀπολύτως εὐμενεῖς συνθήκας προκύπτει ἢ γέννησις φυσιολογικοῦ καὶ ὑγιοῦς παιδιοῦ.

Ἡ σειρά τῶν ἐπεξεργασιῶν αὐτῶν φωτίζεται τελείως ἀπὸ αὐτὰ ποῦ συμβαίνουν ὅταν ἕνα θηλυκὸ ζῶο ἐκτίθεται στὴν πείνα. Ἐνα ὑποσιτιζόμενον θῆλυ δὲν θὰ συλλάβῃ. Ὅταν ἕνας θῆλυς ἀρουραῖος ὑποβάλλεται εἰς δίαιταν πείνης εἰς πρῶιμα στάδια τῆς ἐγκυμοσύνης του, τὰ ἔμβρυά του εἴτε θὰ ἐκτρωθοῦν ἢ θὰ ἀπορροφηθοῦν ἐντὸς τῆς μήτρας τοῦ ζῶου. Ἐάν ἡ πείνα συμβῆ εἰς ὀψιμώτερα στάδια τῆς ἐγκυμοσύνης, τὰ ἔμβρυα εἴτε γεννιῶνται νεκρά ἢ ἂν γεννηθοῦν ζωντανά εἶναι ἀδύνατα καὶ ἐπιζοῦν μόνον μετὰ μεγάλης δυσκολίας.

(Συνεχίζεται)



Τὸ Μαιευτήριον «Μαρίκα Ἡλιάδῃ»