

## Εταιρική Κοινωνική Ευθύνη στις Ελληνικές Φαρμακευτικές Εταιρείες

Τούμπουλη Ευδοκία<sup>1</sup>, Καμπούρης Μανούσος Εμμ<sup>1</sup>, Πατρινός Γεώργιος Π<sup>1</sup>, Βοζίκης Αθανάσιος<sup>2</sup>, Πουλάς Κωνσταντίνος<sup>1</sup>

1 Τμήμα Φαρμακευτικής, Πανεπιστήμιο Πατρών, 26500 Ρίο Πάτρας.

2 Τμήμα Οικονομικής Επιστήμης, Πανεπιστήμιο Πειραιά Καραολή & Δημητρίου 80, 18534, Πειραιάς.

### Περίληψη

Η Εταιρική Κοινωνική Ευθύνη (ΕΚΕ) είναι η οικειοθελής δέσμευση των επιχειρήσεων για ένταξη στις επιχειρηματικές τους πρακτικές δράσεων κοινωνικής, περιβαλλοντικής και οικονομικής διάστασης, χωρίς δέσμευση από τη νομοθεσία και έχουν σχέση με όλους όσους επηρεάζονται από τις δραστηριότητές τους.

Στην παρούσα εργασία, συνελέγησαν και έτυχαν επεξεργασίας, με το στατιστικό πρόγραμμα SPSS, απαντήσεις από φαρμακευτικές εταιρείες σε ερωτηματολόγιο που συντάχθη. Όλες οι εταιρείες που απάντησαν δήλωσαν ενημερωμένες για την ΕΚΕ και επιδίδονται σε αντίστοιχες πρακτικές για λόγους εταιρικής ευθύνης, κοινωνικής αποδοχής και διαφήμισης. Οι προτιμώμενες μέθοδοι είναι οι χορηγίες, οι συνεργασίες με μη κερδοσκοπικές οργανώσεις (με προεξάρχουσες το Χαμόγελο του Παιδιού και την Φλόγα) και οι φιλανθρωπικές δραστηριότητες, ενώ οι εταιρείες δεν θεωρούν ότι βλάπτουν τα οικονομικά τους στοιχεία ούτε ότι μειώνουν το ανταγωνιστικό τους πλεονέκτημα.

**Λέξεις ευρητηρίου:** Εταιρική Κοινωνική Ευθύνη, φαρμακευτικές εταιρείες, χορηγίες, ανταγωνιστικότητα, κοινωνική αποδοχή.

### Εισαγωγή

Η Εταιρική Κοινωνική Ευθύνη (ΕΚΕ) έχει αναδειχθεί την τελευταία δεκαετία σε σημαντικό ζήτημα διαβούλευσης στη διεθνή πολιτική και επιχειρηματική σκηνή και αποτελεί ένα νέο ακαδημαϊκό πεδίο έρευνας και μελέτης. Οι συνεχείς αλλαγές στην παγκόσμια οικονομική και επιχειρηματική σκηνή οδηγούν σε ένα πρότυπο στρατηγικής των επιχειρήσεων που ενσωματώνει κριτήρια και πολιτικές ΕΚΕ, ανεξαρτήτως κλάδου και περιοχής δραστηριοποίησης. Η ΕΚΕ προέκυψε ως εξέχον θέμα για τον επιχειρηματικό κόσμο από τις αρχές της δεκαετίας του '90, λόγω μιας σειράς «σκανδάλων» που αφορούσαν μεγάλες πολυεθνικές επιχειρήσεις και δυσφημιστικών εκστρατειών που ξεκίνησαν από οικολογικές και ανθρωπιστικές οργανώσεις εναντίον τους.

Το 1998, το Διεθνές Επιχειρηματικό Συμβούλιο για τη Βιώσιμη Ανάπτυξη (WBCSD) περιγράφει την ΕΚΕ ως «δέσμευση του επιχειρηματικού κόσμου να συμβάλει στην αειφόρο οικονομική ανάπτυξη, σε συνεργασία με τους εργαζομένους, τις οικογένειές τους, την τοπική και την ευρύτερη κοινωνία, για να βελτιώσει την ποιότητα ζωής τους» (1).

Τα ενδιαφερόμενα μέρη είναι άτομα, ομάδες ατόμων, οργανισμοί ή εταιρείες που επηρεάζουν ή επηρεάζονται από τις διεργασίες και τις δράσεις των επιχειρήσεων (2). Αποτελούν το περιβάλλον της επιχείρησης, εξωτερικό και εσωτερικό, άμεσο ή έμμεσο, όλους αυτούς που έχει αντίκτυπο η πολιτική της επιχείρησης όπως οι μέτοχοι, οι επενδυτές, οι πελάτες, οι καταναλωτές, οι εργαζόμενοι, το εργασιακό περιβάλλον, οι διεθνείς οργανισμοί, τα εργατικά σωματεία. Οι προσδοκίες, οι

επιδιώξεις και τα συμφέροντα των ενδιαφερόμενων μελών ασκούν αντιτιθέμενες πιέσεις στην επιχείρηση γιατί συχνά διαφέρουν.

Οι δραστηριότητες που αναλαμβάνει μία εταιρεία για την υποστήριξη των κοινωνικών σκοπών και την εκπλήρωση των υποχρεώσεων της για την ΕΚΕ, συμβάλλουν σε διάφορους τομείς όπως στην υγεία, την εκπαίδευση, την απασχόληση, την ασφάλεια, το περιβάλλον κ.ά. και μπορεί να έχουν διάφορες μορφές, όπως δωρεές σε μετρητά, προσφορές σε είδος, επιχορηγήσεις, εθελοντισμός προσωπικού κ.ά. (1).

Οι τομείς εφαρμογής προγραμμάτων Ε.Κ.Ε. μπορούν να διακριθούν σε εκείνους που αφορούν το εσωτερικό της επιχείρησης και σε εκείνους που αφορούν το εξωτερικό περιβάλλον της. Ο Δείκτης Εταιρικής Υπευθυνότητας (Corporate Responsibility Index, CRI) είναι ο σημαντικότερος διεθνώς δείκτης μέτρησης της απόδοσης των επιχειρήσεων για την ΕΚΕ. Το Ινστιτούτο Εταιρικής Κοινωνικής Ευθύνης (CRI-Corporate Responsibility Institute), ως μη κυβερνητικός οργανισμός, εισήγαγε στην Ελλάδα το CRI του Βρετανικού Ινστιτούτου Διεθνούς Αναφοράς (3). Παρέχει στις ελληνικές επιχειρήσεις και τους οργανισμούς το πιο αναγνωρισμένο εργαλείο αξιολόγησης και σημείο αναφοράς για την αναγνώριση των επιδόσεών τους σε θέματα ΕΚΕ, βάσει διεθνών προτύπων και κριτηρίων. Κάθε εταιρεία που συμμετέχει στο δείκτη, αξιολογείται από ανεξάρτητους εμπειρογνώμονες ειδικά εκπαιδευμένους από τον BITC (Business in the Community) και παρέχουν σε κάθε επιχείρηση αναλυτική ανατροφοδότηση πληροφοριών και συγκριτικά αποτελέσματα. Σύμφωνα με το CRI υπάρχουν τέσσερα επίπεδα διάκρισης των κοινωνικών και περιβαλλοντικών επιδόσεων: Πλατίνα (Platinum), Χρυσός (Gold), Ασήμι (Silver) και Χαλκός (Bronze). Οι άξονες που περιλαμβάνει ο CRI είναι Κοινωνία (Community), Περιβάλλον (Environment), Χώρος Εργασίας (Workplace), Αγορά (Marketplace)

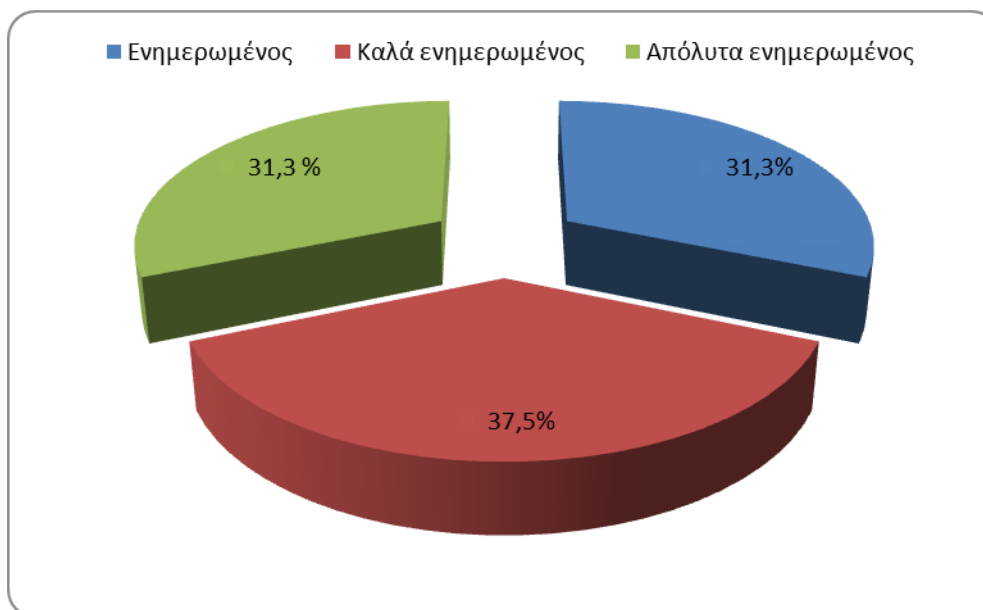
### Μεθοδολογία

Για την αποτύπωση των τάσεων και θέσεων των φαρμακευτικών εταιρειών που δραστηριοποιούνται στον ελληνικό χώρο, δημιουργήσαμε ένα ερωτηματολόγιο με ερωτήσεις που αφορούν στη διαπίστωση του πλαισίου μέσα στο οποίο εντάσσεται η ΕΚΕ ως επιχειρηματική πρακτική και το οποίο παρατίθεται στο τέλος της έρευνας (Παράρτημα). Το ερωτηματολόγιο αυτό εστάλη σε φαρμακευτικές εταιρείες που δραστηριοποιούνται στην ελληνική αγορά. Επεξεργαστήκαμε τις απαντήσεις των ερωτηματολογίων με το στατιστικό πρόγραμμα SPSS και τα αποτελέσματα αυτών παρουσιάζονται στη συνέχεια για κάθε ερώτηση με τη μορφή γραφημάτων ή πινάκων.

### Παρουσίαση – Ανάλυση Συμπερασμάτων

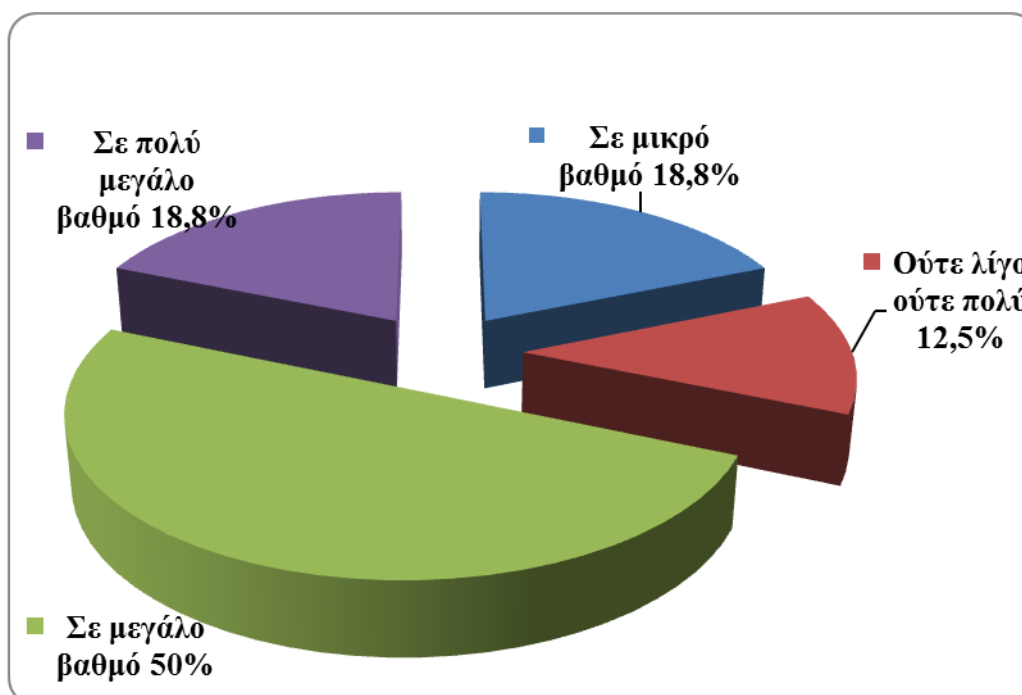
Το ερωτηματολόγιο δέχτηκαν να λάβουν 45 φαρμακευτικές εταιρίες, εκ των οποίων απάντησαν σε αυτό μόλις 16.

Στην ερώτηση «Πώς θα χαρακτηρίζατε την ενημέρωσή σας, αναφορικά με την ΕΚΕ», το 37,5% δηλώνει καλά ενημερωμένο. Επίσης υψηλά ποσοστά (31,3%) των ερωτηθέντων δηλώνουν είτε ενημερωμένοι, είτε απόλυτα ενημερωμένοι (Γράφημα 1). Αξιοσημείωτο είναι το γεγονός πως κανένας από τους ερωτηθέντες δεν επέλεξε τις προτεινόμενες απαντήσεις 'καθόλου ενημερωμένος' ή 'ελλιπώς ενημερωμένος'.



**Γράφημα 1:** Ενημερότητα εταιρειών για θέματα ΕΚΕ

Στην ερώτηση: «Σε ποιο βαθμό η επιχείρησή σας υλοποιεί προγράμματα ΕΚΕ», οι μισές επιχειρήσεις απαντούν σε μεγάλο βαθμό (50%), ενώ μικρό και πολύ μεγάλο βαθμό υλοποίησης δηλώνουν ίσα (18,8%) ποσοστά των ερωτηθέντων. Το 12,5% αυτών απαντούν ούτε λίγο ούτε πολύ (Γράφημα 2).



**Γράφημα 2:** Υλοποίηση πολιτικών ΕΚΕ από εταιρείες

Στην ερώτηση: «Ποιοί είναι οι λόγοι που δραστηριοποιείστε αναφορικά με την ΕΚΕ, και πόσο σημαντικό για την επιχείρηση θεωρείτε τον κάθε λόγο» τα αποτελέσματα φαίνονται στον Πίνακα 1.

Η διαφήμιση για το 60% των επιχειρήσεων έχει μικρή ή και μηδαμινή σημασία ενώ για το υπόλοιπο 40% φαίνεται να έχει κάποιου βαθμού σημασία. Η κοινωνική αποδοχή είναι για ένα μικρό ποσοστό ελάχιστης σημασίας (13,3%), ενώ το υπόλοιπο

86,7% δηλώνει μεγαλύτερου επιπέδου σημασία. Για τις περισσότερες φαρμακευτικές εταιρείες η δραστηριοποίηση αναφορικά με την ΕΚΕ δε γίνεται επειδή το κάνουν οι περισσότερες επιχειρήσεις του κλάδου, καθώς πάνω από 85,7% δηλώνει ότι εμπεριέχει ελάχιστο ή μηδενικό βαθμό σημαντικότητας ο λόγος αυτός. Τέλος, πάνω από τις μισές εταιρείες αποδίδουν πολύ (25%) και εξαιρετική (50%) σημαντικότητα στην άποψη πως οι ενέργειες ΕΚΕ είναι υποχρέωση της εταιρείας, ως αιτία δραστηριοποίησης στον τομέα αυτό.

	Καθόλου Σημαντικ ός	Λίγο Σημαντικός	Σημαντικός	Πολύ Σημαντικός	Εξαιρετικά Σημαντικός	N (100%) Αριθμός Φ. Εταιρειών
Για Διαφήμιση	20%	40%	20%	20%	-	15
Για μεγαλύτερη κοινωνική αποδοχή	-	13.3%	26.7%	40.0%	20.0%	15
Επειδή το κάνουν οι περισσότερες επιχειρήσεις του είδους μας	35.7%	50.0%	14.3%	-	-	14
Θεωρώ ότι είναι υποχρέωση της επιχείρησης		12.5%	12.5%	25.0%	50.0%	16
Άλλο	-	-	-	-	100%	5

### Πίνακας 1: Σημασία αιτίων υλοποίησης προγραμμάτων ΕΚΕ

Στην ερώτηση: «Σε ποιο βαθμό δραστηριοποιείστε με τον καθένα από τους παρακάτω τρόπους, στον τομέα της ΕΚΕ», τα αποτελέσματα αναφορικά με τον κάθε τρόπο φαίνονται στον Πίνακα 2. Για το 73,3% των εταιρειών οι χορηγίες ανήκουν σε μεγάλο έως πολύ μεγάλο βαθμό στους τρόπους με τους οποίους εφαρμόζεται η ΕΚΕ. Η συνεργασία, επίσης, με μη κερδοσκοπικούς οργανισμούς αποτελεί σημαντικό κομμάτι (68,8%) των κοινωνικών δράσεων που αναλαμβάνουν οι φαρμακευτικές εταιρείες, όπως επίσης και οι φιλανθρωπικές προσφορές (56,3%). Η δημιουργία νέων θέσεων εργασίας δε φαίνεται να εντάσσεται αρκετά στις ενέργειες ΕΚΕ, καθώς για το 61,6% των εταιρειών που μας απάντησαν ο βαθμός είναι πολύ χαμηλός.

	Σε πολύ μικρό βαθμό	Σε μικρό βαθμό	Ούτε λίγο ούτε πολύ	Σε μεγάλο βαθμό	Σε πολύ μεγάλο βαθμό	N (100%) Αριθμός Φ. Εταιρειών
Χορηγίες	-	13.3%	13.3%	<b>53.3%</b>	20.0%	15
Συνεργασίες με μη κερδοσκοπικούς οργανισμούς	6.3%	12.5%	12.5%	<b>56.3%</b>	12.5%	16
Φιλανθρωπικές προσφορές	6.3%	18.8%	18.8%	<b>56.3%</b>	-	16
Δημιουργία νέων θέσεων εργασίας	<b>30.8%</b>	<b>30.8%</b>	15.4%	15.4%	7.7%	13
Άλλο	25.0%	-	-	25.0%	50.0%	4

Πίνακας 2: Βαθμός και προσεγγίσεις υλοποίησης προγραμμάτων ΕΚΕ

Στην ερώτηση που αφορά τη συνεργασία με μία ή περισσότερες Μη Κερδοσκοπικές Οργανώσεις για την υλοποίηση προγραμμάτων ΕΚΕ, αναφέρθηκαν οι οργανώσεις που παρουσιάζονται στον Πίνακα 3. Το μεγαλύτερο ποσοστό, 31,3%, κατέχει «Το Χαμόγελο του Παιδιού».

	%
<b>Καμία Συνεργασία</b>	18,8
<b>Αγάπη</b>	6,3
<b>Ashoka</b>	6,3
<b>Euroscience</b>	6,3
<b>Γιατροί χωρίς σύνορα</b>	6,3
<b>Συνεχίζω</b>	6,3
<b>Το χαμόγελο του παιδιού</b>	<b>31,3</b>
<b>Φλόγα</b>	18,8

Πίνακας 3: Μη κερδοσκοπικές οργανώσεις συνεργαζόμενες σε προγράμματα ΕΚΕ

Στην ερώτηση που αφορά στα κύρια πεδία δραστηριοποίησης, στον τομέα ΕΚΕ τα αποτελέσματα φαίνονται στον Πίνακα 4. Ο τομέας της Υγείας αποτελεί τον κυρίαρχο τομέα δράσεων Εταιρικής Κοινωνικής Ευθύνης, καθώς το 93,8% των ερωτηθέντων εταιρειών δηλώνει ότι δραστηριοποιείται σε αυτόν τον τομέα. Σημαντικά είναι επίσης τα ποσοστά που αφορούν τις ευάλωτες κοινωνικές ομάδες (81,3%), το περιβάλλον (62,5%) και τον πολιτισμό (50%).

	%
<b>Υγεία</b>	93,8
<b>Περιβάλλον</b>	62,5
<b>Ανθρώπινα Δικαιώματα</b>	12,5
<b>Πολιτισμός</b>	50,0
<b>Ευάλωτες Κοινωνικές Ομάδες</b>	81,3
<b>Άλλο</b>	25,0

**Πίνακας 4:** Πεδία δραστηριοποίησης προγραμμάτων ΕΚΕ

Παραπάνω από τις μισές επιχειρήσεις δηλώνουν έντονα τη διαφωνία τους για την άποψη της αφαίρεσης «πόντων» από την οικονομική επίδοση μίας υπεύθυνης κοινωνικά επιχείρησης (56,3%). Σε ποσοστό 62,5% βρίσκουμε σύμφωνες τις φαρμακευτικές επιχειρήσεις με την άποψη της αποκόμισης περισσότερων οφελών από την καλή εταιρική κοινωνική επίδοση. Επιπλέον, λίγο πάνω από τις μισές (56,3%) συμφωνούν με την απόκτηση ανταγωνιστικού πλεονεκτήματος μέσω εφαρμογής προγραμμάτων ΕΚΕ. Τέλος, σε πολύ μεγάλο ποσοστό (93,8%) δηλώνεται η διαφωνία τους με την άποψη ότι η εταιρεία έρχεται σε μειονεκτική θέση με την αύξηση των εξόδων της για την κοινωνική βελτίωση (Πίνακας 5).

	Διαφωνώ έντονα	Διαφωνώ	Ούτε συμφωνώ ούτε	Συμφωνώ	Συμφωνώ απόλυτα
Η κοινωνική υπευθυνότητα μίας επιχείρησης αφαιρεί «πόντους» από την οικονομική της επίδοση.	56,3	31,3	6,3	6,3	-
Όσο καλύτερη είναι η κοινωνική επίδοση μίας εταιρίας, τόσο περισσότερα οφέλη απολαμβάνει (προσέλκυση οικονομικών πόρων και ικανότερων υπαλλήλων, μεγαλύτερη διαπραγματευτική ισχύ).	-	-	25	62,5	12,5
Η εφαρμογή προγραμμάτων Εταιρικής Κοινωνικής Ευθύνης αποτελεί πηγή ανταγωνιστικού πλεονεκτήματος για την επιχείρηση.	-	-	25,0	56,3	18,8
Τα έξοδα που γίνονται προς όφελος της κοινωνικής βελτίωσης αυξάνουν τα εταιρικά κόστη, φέρνοντας την επιχείρηση σε μειονεκτική θέση σε σχέση με τους ανταγωνιστές της.	43,8	50,0	6,3	-	-

**Πίνακας 5:** Επίπτωση προγραμμάτων ΕΚΕ στην εταιρεία

Στην ερώτηση σχετικά με τον προσδιορισμό της δαπάνης υλοποίησης προγραμμάτων Εταιρικής Κοινωνικής Ευθύνης για την πενταετία 2005-2009 δε λάβαμε απαντήσεις από όλες τις εταιρείες για τα αντίστοιχα έτη. Παρουσιάζουμε στον Πίνακα 6 το μέσο όρο των δαπανών (σε ευρώ) βάσει των ποσών που δηλώθηκαν για κάθε έτος ξεχωριστά.

Έτος	2005	2006	2007	2008	2009
Μέση Δαπάνη σε Ευρώ	62800 €	84285,72 €	92285,72 €	142419,56 €	120426,55 €
N (100%) Αριθμός Φ. Εταιρειών	5	7	7	9	11

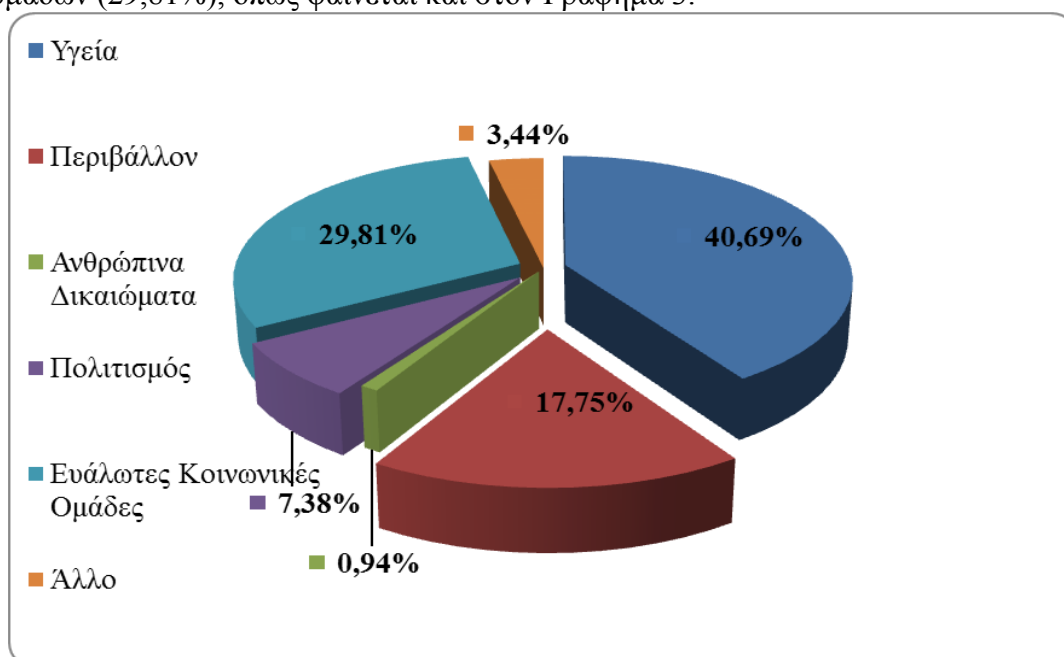
**Πίνακας 6:** Ύψος Προϋπολογισμών ΕΚΕ 2005-9.

Στην ερώτηση: «Σε τι ύψος κινήθηκε ο ετήσιος Προϋπολογισμός της Επιχείρησης για προγράμματα ΕΚΕ για το 2010 (ή πιο πρόσφατα στοιχεία)» ίσα ποσοστά (31,3%) εμφανίζουν οι εταιρείες που δηλώνουν έναν προϋπολογισμό που κυμαίνεται από 10.000 έως 100.000 ευρώ το χρόνο (Πίνακας 7).

	%
Έως 10.000 €	25
10.000 – 50.000 €	31,3
50.000 – 100.000 €	31,3
100.000 – 300.000 €	6,3
300.000 € και άνω	6,3

**Πίνακας 7:** Ύψος Προϋπολογισμών ΕΚΕ 2010

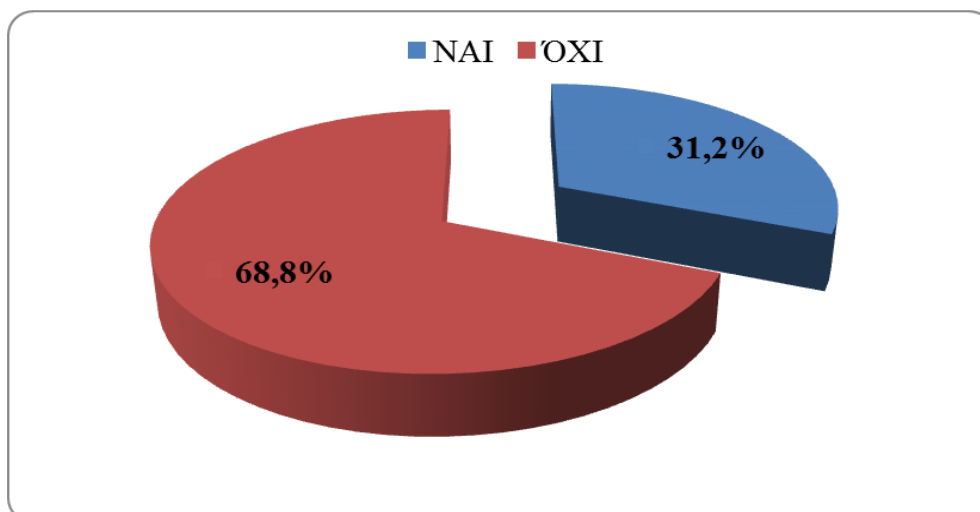
Οι τομείς στους οποίους εμφανίζονται τα μεγαλύτερα ποσοστά του προϋπολογισμού κατά μέσο όρο είναι αυτός της υγείας (40,69%) και των ευάλωτων κοινωνικών ομάδων (29,81%), όπως φαίνεται και στον Γράφημα 3.



**Γράφημα 3:** Κατανομή προϋπολογισμών ΕΚΕ ανά τομέα.

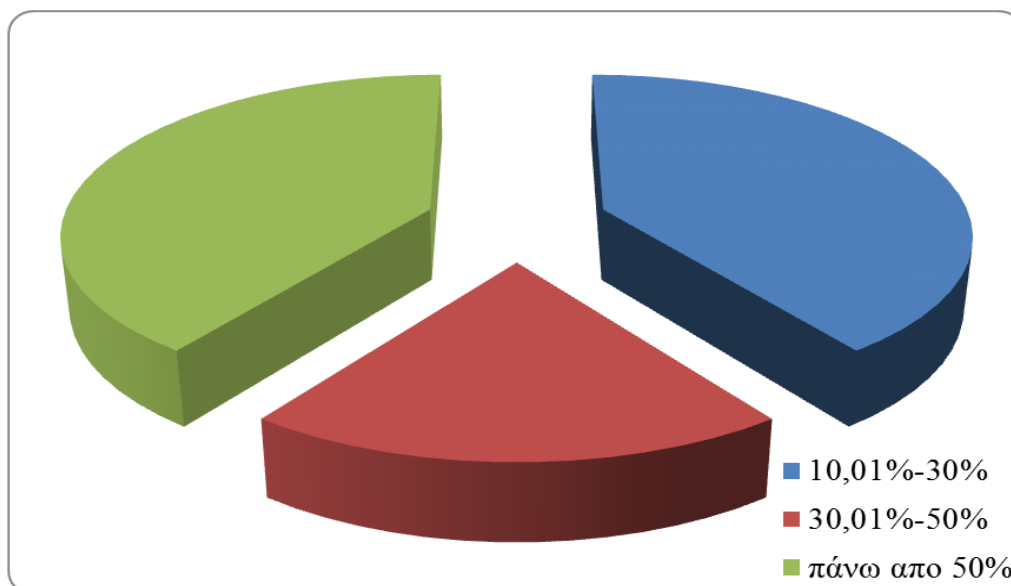
Σχετικά με τη μείωση του ετήσιου Προϋπολογισμού της Επιχείρησης για προγράμματα ΕΚΕ για το 2011, παραπάνω από τις μισές δήλωσαν ότι δεν έκαναν κάποια μείωση (68,8%) (Γράφημα 4).





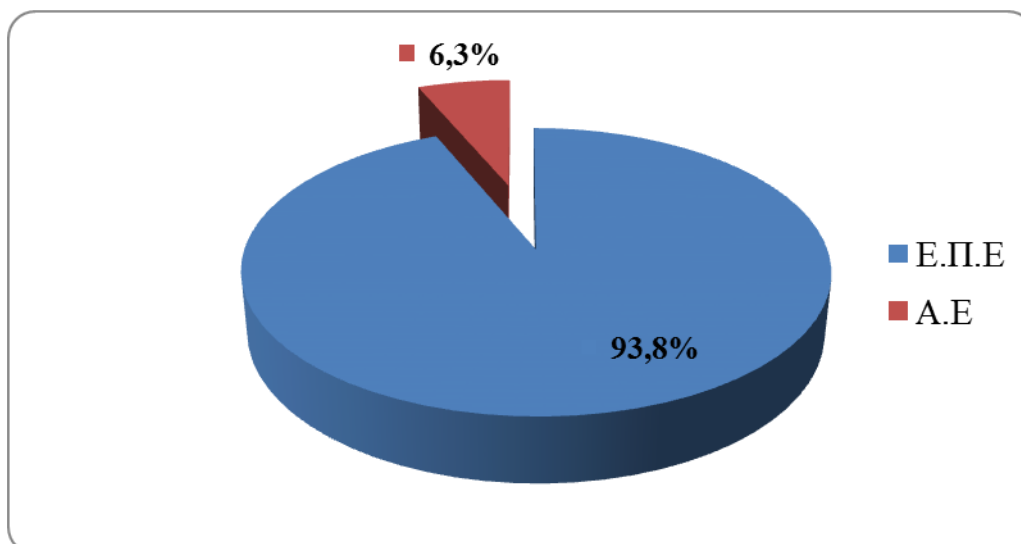
**Γράφημα 4:** Μείωση προϋπολογισμού ΕΚΕ το 2011.

Για όσες εταιρείες μας δήλωσαν πού κυμάνθηκαν τα ποσοστά μείωσης, βλέπουμε το 40% να αναφέρει μείωση της τάξης 10%-30%, το 20% μείωση μεταξύ 30%-50% και 40% των εταιρειών δηλώνουν πάνω από 50 % ποσοστό μείωσης (Γράφημα 5).



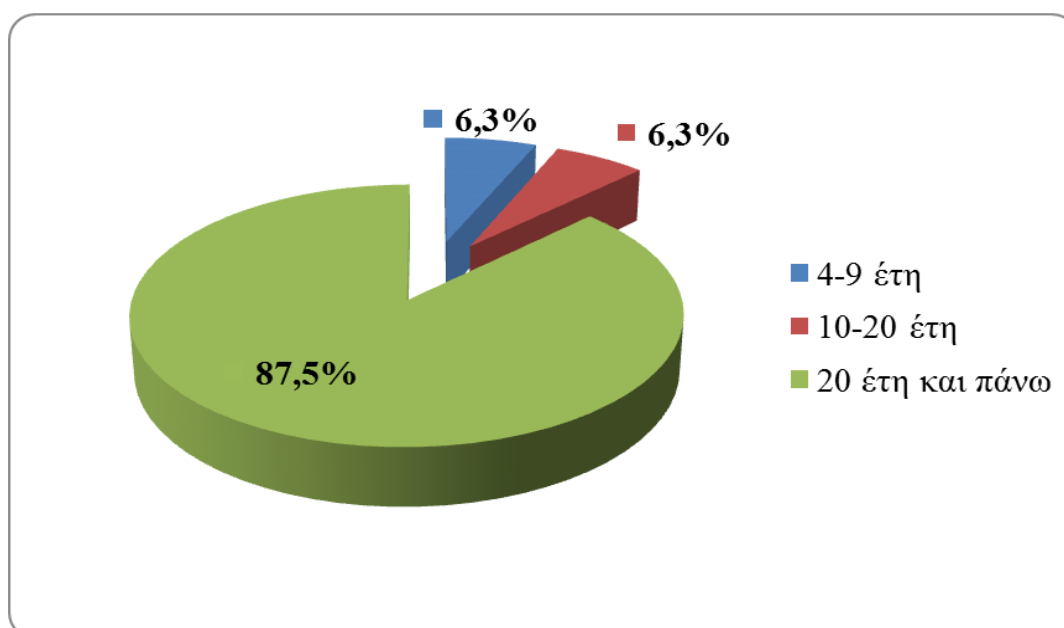
**Γράφημα 5:** Διακύμανση μείωσης προϋπολογισμού ΕΚΕ

Όσον αφορά στις επιχειρήσεις των οποίων τα στοιχεία εξετάσαμε, το 93,8% είναι Α.Ε. και μόλις το 6,3% αυτών Ε.Π.Ε (Γράφημα 6).



**Γράφημα 6:** Εταιρική μορφή.

Επιπλέον το μεγαλύτερο ποσοστό αυτών (87,5%) είναι επιχειρήσεις με χρόνο λειτουργίας πάνω από 20 έτη (Γράφημα 7).



**Γράφημα 7:** Χρόνος Εταιρικής παρουσίας στην Ελλάδα.

### Συμπεράσματα

Το δείγμα των εταιρειών που εξετάσαμε είναι αρκετά μικρό ώστε να καταλήξουμε σε γενικά συμπεράσματα. Μπορούμε, ωστόσο, να κάνουμε κάποιες παρατηρήσεις για το πώς οι φαρμακευτικές εταιρείες που μας απάντησαν αντιλαμβάνονται την έννοια της ΕΚΕ και αν και κατά πόσο την εντάσσουν στα προγράμματα των επιχειρηματικών δραστηριοτήτων τους.

Όλες οι εταιρείες που απήντησαν δήλωσαν ενημερωμένες για την ΕΚΕ και επιδίδονται σε αντίστοιχες πρακτικές για λόγους εταιρικής ευθύνης, κοινωνικής

αποδοχής και διαφήμισης. Οι προτιμώμενες μέθοδοι είναι οι χορηγίες, οι συνεργασίες με μη κερδοσκοπικές οργανώσεις (με προεξάρχουσες το Χαμόγελο του Παιδιού και την Φλόγα) και οι φιλανθρωπικές δραστηριότητες. Τα αποτελέσματα υποδεικνύουν ότι οι φαρμακευτικές εταιρείες που δραστηριοποιούνται στον ελλαδικό χώρο και εντάσσουν προγράμματα ΕΚΕ στις επιχειρηματικές τους πρακτικές, δίνουν μεγάλη έμφαση στον τομέα της υγείας, ακολουθούμενο από αυτόν των ευαίσθητων κοινωνικών ομάδων, του περιβάλλοντος και του πολιτισμού, με αντίστοιχη κατανομή του σχετικού προϋπολογισμού, ενώ οι περισσότερες από αυτές δήλωσαν ότι δεν έχουν μείωση στον αντίστοιχο προϋπολογισμό τους, παρά την τρέχουσα περίοδο οικονομικής κρίσεως. Σε κάθε περίπτωση, οι εταιρείες που απήντησαν θεωρούν ότι οι πολιτικές ΕΚΕ επ' ουδενί δεν βλάπτουν την επιχειρηματικότητα λόγω επιπλέον εξόδων που συνεπάγονται ή λόγω εξ' αυτών των εξόδων μείωσης του ανταγωνιστικού τους πλεονεκτήματος, αλλά αντίθετα μπορεί να αποφέρει σημαντικά οφέλη (προσέλκυση οικονομικών πόρων και ικανότερων υπαλλήλων, μεγαλύτερη διαπραγματευτική ισχύ). Επιπλέον, η ΕΚΕ θεωρείται για τις περισσότερες εταιρείες πηγή απόκτησης ανταγωνιστικού πλεονεκτήματος,

Τέλος, διαπιστώθηκε απροθυμία της πλειοψηφίας των φαρμακευτικών εταιρειών, με δηλωμένη και δημοσιοποιημένη κοινωνική δράση, να συμμετέχουν στην έρευνα, καθώς αρνήθηκαν να απαντήσουν στο ερωτηματολόγιο.

Ο φαρμακευτικός κλάδος χαρακτηρίζεται ως ένας από τους κλάδους της βιομηχανίας που επενδύει στην έρευνα. Ως εκ τούτου, η δημιουργία νέων θέσεων εργασίας για εξειδικευμένους επιστήμονες, θα αποτελούσε μία δράση ΕΚΕ που άμεσα θα ωφελούσε και τη φαρμακευτική εταιρεία στη βελτίωση της εταιρικής της φήμης.

Επιπρόσθετα, το ενδιαφέρον μιας εταιρείας για τους εργαζόμενους πρέπει να είναι έκδηλο με δράσεις που αφορούν την επαγγελματική κατάρτιση και εκπαίδευση τους, δράσεις για την διασφάλιση δίκαιης μεταχείρισης, για εξασφάλιση υγιεινού και ασφαλούς εργασιακού περιβάλλοντος. Η προστασία των εργασιακών δικαιωμάτων θα πρέπει να είναι δεδομένη από την πλευρά της εταιρείας που πιστεύει στην κοινωνικό της ρόλο και κάνει ουσιαστικές προσπάθειες προς αυτή την κατεύθυνση.

Επίσης, καθώς ασκείται έντονη κριτική για τον τρόπο λειτουργίας και επιχειρηματικής δραστηριότητας των φαρμακευτικών εταιρειών, θα ήταν χρήσιμο να αναπτυχθούν εντονότερα δράσεις ΕΚΕ που να αποδεικνύουν το σεβασμό προς την ιατρική, φαρμακευτική και επιχειρηματική δεοντολογία και να διέπουν τις σχέσεις με όλους τους φορείς (κρατικοί φορείς, φορείς κοινωνικής ασφάλισης, ιατρικός σύλλογος, φαρμακευτικός σύλλογος, ομάδες ασθενών). Θα ήταν χρήσιμο οι δράσεις να είναι emphatic ως προς την τήρηση των κωδίκων ηθικής συμπεριφοράς, ώστε να καθίσταται περισσότερο σαφής ο τρόπος ερμηνείας και εφαρμογής του περιεχομένου αυτών.

Είναι σαφές πως ο σύγχρονος καταναλωτής-ασθενής έχει αλλάξει συμπεριφορά. Οι καταναλωτές επιμένουν να ζητούν να παράγουν οι εταιρείες ασφαλή και υγιεινά προϊόντα (87,8%), που δεν βλάπτουν το Περιβάλλον (84,8%), προϊόντα με Κοινωνικό και Περιβαλλοντικά υπεύθυνο τρόπο (77,6%). Επίσης «Το 56% των Ελλήνων καταναλωτών (αυθόρμητα) δεν μπορεί να αναφέρει ούτε μία εταιρεία που να ανταποκρίνεται στις υποχρεώσεις της απέναντι στην κοινωνία», «Το 72,7% έχει ακούσει λίγα ή τίποτα για εταιρικές προσπάθειες βελτίωσης» (4). Άρα οι πράξεις κοινωνικής υπευθυνότητας δεν έχουν γίνει επαρκώς γνωστές στο κοινωνικό σύνολο, διότι προφανώς δεν έχει δοθεί μεγάλη βαρύτητα από τις επιχειρήσεις στην ενημέρωση του κοινού.

Τέλος, αξίζει να αναφερθεί πως η απροθυμία εκ μέρους των φαρμακευτικών εταιρειών να συμμετέχουν σε έρευνες, δεν αποτελεί μόνο ελληνικό φαινόμενο: σε

έρευνα που πραγματοποιήθηκε το 2002 (5) σημειώνεται στα συμπεράσματα ότι από τις 11 φαρμακευτικές εταιρίες στις οποίες δόθηκε το ερωτηματολόγιο, μόλις οι 3 απάντησαν ευθέως στα ερωτήματα που τέθηκαν ενώ οι υπόλοιπες απάντησαν επιλεκτικά σε κάποιες ερωτήσεις ενώ μία δεν απάντησε καθόλου.

## Βιβλιογραφία

1. Kotler P, Lee N. 2009. Εταιρική Κοινωνική Ευθύνη. Πώς να προσφέρετε το καλύτερο δυνατό στην εταιρείας σας και στο σκοπό της επιλογής σας. Αθήνα: ΚΕΡΚΥΡΑ Α.Ε.-economiaPUBLISHING.
2. Βαξεβανίδου Μ. 2011. Εταιρική Κοινωνική Ευθύνη, Αθήνα: Αθ. Σταμούλης
3. CRI. Διαθέσιμο στο δικτυακό τόπο: <http://www.cri.org.gr/Contents.aspx?CatId=9>
4. Ινστιτούτο Επικοινωνίας. Εταιρική Κοινωνική Ευθύνη CSR 2011. Διαθέσιμο στο δικτυακό τόπο: <http://www.instofcom.gr/?bGFzdF9tZW51X2NsaWNrZWQ9bWFpb19tZW51Jm1haW5fbWVudV9pdGVtX2lkPTE3MiZwYWdlX2lkPTkyJmxbmc9R1Im>
5. Oxfam, Save the children, VSO. 2002. Beyond Philanthropy: the pharmaceutical industry, corporate social responsibility and the developing world. Διαθέσιμο στο δικτυακό τόπο: [http://www.accesstomedicineindex.org/sites/www.accesstomedicineindex.org/files/publication/beyondphilanthropy\\_2002.pdf](http://www.accesstomedicineindex.org/sites/www.accesstomedicineindex.org/files/publication/beyondphilanthropy_2002.pdf)

---

## Corporate Social Responsibility in Greek pharmaceutical companies

Toubouli Eudokia<sup>1</sup>, Kambouris Manousos E<sup>1</sup>, Patrinos George P<sup>1</sup>, Vozikis Athanassios<sup>2</sup> & Poulas Konstantinos<sup>1</sup>.

<sup>1</sup> Department of Pharmacy, Patras University, 26500 Rio Patras, GREECE

<sup>2</sup> Department of Economics, University of Piraeus, 80, Karaoli & Dimitriou St. 18534, Piraeus, GREECE

## Abstract

The Corporate Social Responsibility (CSR) is defined as the voluntary commitment of corporations in implementing social, environmental and financial strategies beyond any legal mandate and related to everybody influenced by their normal activities.

For this research a questionnaire was formed, sent to a number of pharmaceutical companies in Greece, and the answers were collected and processed by the SPSS software package. The companies returning the completed questionnaire stated good knowledge on CSR, implement strategies of the kind for reasons of corporate responsibility, social acceptance and public image considerations, preferring to focus on sponsorships, cooperation with non-profitable organizations and charity schemes and have not shrunk their CSR budget- or they shrunk it slightly- despite the crisis. Such activities are not considered as hampering their profitability or diminishing their competitiveness.

**Key words:** Corporate Social Responsibility, Greek pharmaceutical companies, sponsorship, competitiveness, social acceptability

## Παράρτημα: Ερωτηματολόγιο

### Ενότητα Ι. Εταιρική Κοινωνική Ευθύνη και Επιχειρήσεις

1. Πως θα χαρακτηρίζατε την ενημέρωσή σας για την Εταιρική Κοινωνική Ευθύνη;

Καθόλου Ενημερωμένος/η	Ελλιπώς Ενημερωμένος/η	Ενημερωμένος/η	Καλά Ενημερωμένος/η	Απόλυτα Ενημερωμένος/η
<input type="checkbox"/>	<input type="checkbox"/>	<input type="checkbox"/>	<input type="checkbox"/>	<input type="checkbox"/>

2. Σε ποιο βαθμό η επιχείρησή σας υλοποιεί προγράμματα Εταιρικής Κοινωνικής Ευθύνης

Σε πολύ μικρό βαθμό	Σε μικρό βαθμό	Ούτε λίγο ούτε πολύ	Σε μεγάλο βαθμό	Σε πολύ μεγάλο βαθμό
<input type="checkbox"/>	<input type="checkbox"/>	<input type="checkbox"/>	<input type="checkbox"/>	<input type="checkbox"/>

3. Ποιοί είναι οι λόγοι που δραστηριοποιείστε αναφορικά με την Εταιρική Κοινωνική Ευθύνη, και πόσο σημαντικό για την επιχείρηση θεωρείτε τον κάθε λόγο;

	Καθόλου Σημαντικός	Λίγο Σημαντικός	Σημαντικός	Πολύ Σημαντικός	Εξαιρετικά Σημαντικός
α. Για Διαφήμιση	<input type="checkbox"/>	<input type="checkbox"/>	<input type="checkbox"/>	<input type="checkbox"/>	<input type="checkbox"/>
β. Για μεγαλύτερη κοινωνική αποδοχή	<input type="checkbox"/>	<input type="checkbox"/>	<input type="checkbox"/>	<input type="checkbox"/>	<input type="checkbox"/>
γ. Επειδή το κάνουν οι περισσότερες επιχειρήσεις του είδους μας	<input type="checkbox"/>	<input type="checkbox"/>	<input type="checkbox"/>	<input type="checkbox"/>	<input type="checkbox"/>
δ. Θεωρώ ότι είναι υποχρέωση της επιχείρησής	<input type="checkbox"/>	<input type="checkbox"/>	<input type="checkbox"/>	<input type="checkbox"/>	<input type="checkbox"/>
Άλλο .....	<input type="checkbox"/>	<input type="checkbox"/>	<input type="checkbox"/>	<input type="checkbox"/>	<input type="checkbox"/>

4. Σε ποιο βαθμό δραστηριοποιείστε με τον καθένα από τους παρακάτω τρόπους, στον τομέα της Εταιρικής Κοινωνικής Ευθύνης ;

	Σε πολύ μικρό βαθμό	Σε μικρό βαθμό	Ούτε λίγο ούτε πολύ	Σε μεγάλο βαθμό	Σε πολύ μεγάλο βαθμό
α. Χορηγίες	<input type="checkbox"/>	<input type="checkbox"/>	<input type="checkbox"/>	<input type="checkbox"/>	<input type="checkbox"/>
β. Συνεργασίες με μη κερδοσκοπικούς οργανισμούς	<input type="checkbox"/>	<input type="checkbox"/>	<input type="checkbox"/>	<input type="checkbox"/>	<input type="checkbox"/>
γ. Φιλανθρωπικές προσφορές	<input type="checkbox"/>	<input type="checkbox"/>	<input type="checkbox"/>	<input type="checkbox"/>	<input type="checkbox"/>
δ. Δημιουργία νέων θέσεων εργασίας	<input type="checkbox"/>	<input type="checkbox"/>	<input type="checkbox"/>	<input type="checkbox"/>	<input type="checkbox"/>
Άλλο.....	<input type="checkbox"/>	<input type="checkbox"/>	<input type="checkbox"/>	<input type="checkbox"/>	<input type="checkbox"/>

5. Σε περίπτωση που συνεργάζεστε με μία ή περισσότερες Μη Κερδοσκοπικές Οργανώσεις για την υλοποίηση προγραμμάτων Εταιρικής Κοινωνικής Ευθύνης, αυτές είναι:

A:.....

B:.....

Γ:.....

Δ:.....

6. Σε ποια πεδία δραστηριοποιείστε κατά κύριο λόγο, στον τομέα της Εταιρικής Κοινωνικής Ευθύνης ;

- α. Υγεία
- β. Περιβάλλον
- γ. Ανθρώπινα Δικαιώματα
- δ. Πολιτισμός
- ε. Ευάλωτες Κοινωνικές Ομάδες
- Άλλο .....

7. Δηλώστε πόσο συμφωνείτε ή διαφωνείτε με τις παρακάτω προτάσεις:

	Διαφωνώ έντονα	Διαφωνώ	Είμαι ουδέτερος	Συμφωνώ	Συμφωνώ απόλυτα
α. Η κοινωνική υπευθυνότητα μίας επιχείρησης αφαιρεί «πόντους» από την οικονομική της επίδοση	<input type="checkbox"/>	<input type="checkbox"/>	<input type="checkbox"/>	<input type="checkbox"/>	<input type="checkbox"/>
β. Όσο καλύτερη είναι η κοινωνική επίδοση μίας εταιρίας, τόσο περισσότερα οφέλη απολαμβάνει (προσέλκυση οικονομικών πόρων και ικανότερων υπαλλήλων, μεγαλύτερη διαπραγματευτική ισχύ)	<input type="checkbox"/>	<input type="checkbox"/>	<input type="checkbox"/>	<input type="checkbox"/>	<input type="checkbox"/>
γ. Η εφαρμογή προγραμμάτων Εταιρικής Κοινωνικής Ευθύνης αποτελεί πηγή ανταγωνιστικού πλεονεκτήματος για την επιχείρηση	<input type="checkbox"/>	<input type="checkbox"/>	<input type="checkbox"/>	<input type="checkbox"/>	<input type="checkbox"/>
δ. τα έξοδα που γίνονται προς όφελος της κοινωνικής βελτίωσης αυξάνουν τα εταιρικά κόστη, φέρνοντας την επιχείρηση σε μειονεκτική θέση σε σχέση με τους ανταγωνιστές της	<input type="checkbox"/>	<input type="checkbox"/>	<input type="checkbox"/>	<input type="checkbox"/>	<input type="checkbox"/>

8. Προσδιορίστε τη δαπάνη υλοποίησης προγραμμάτων Εταιρικής Κοινωνικής Ευθύνης για την πενταετία 2005-2009.

ΕΤΟΣ	2005	2006	2007	2008	2009
ΔΑΠΑΝΗ					

9. Σε τι ύψος κινήθηκε ο ετήσιος Προϋπολογισμός της Επιχείρησης για προγράμματα Εταιρικής Κοινωνικής Ευθύνης για το 2010 (ή πιο πρόσφατα στοιχεία);

- Τίποτα  50.000 – 100.000 €
- Έως 10.000 €  100.000 – 300.000 €
- 10.000 – 50.000 €  300.000 € και άνω

Από τον παραπάνω Προϋπολογισμό, τι ποσοστό αφορά:

- α. Υγεία .....%
- β. Περιβάλλον .....%
- γ. Ανθρώπινα Δικαιώματα .....%

- δ. Πολιτισμός .....%
- ε. Ευάλωτες Κοινωνικές Ομάδες .....%
- Άλλο .....%

10. Μειώσατε τον ετήσιο Προϋπολογισμό της Επιχείρησης για προγράμματα Εταιρικής Κοινωνικής Ευθύνης για το 2011;

- Ναι  Όχι

11. Αν Ναι, σε τι ποσοστό;

- Έως 10%  30%– 50%
- 10%– 30%  Πάνω από 50%

---

## Ενότητα II. Στοιχεία Επιχείρησης

1. Νομική Μορφή επιχείρησης

- Ατομική  Ο.Ε – Ε.Ε.
- Ε.Π.Ε.  Α.Ε.

2. Παλαιότητα Επιχείρησης

- 0-3 έτη  10 – 20 έτη
- 4 - 9 έτη  20 έτη και άνω

3. Αντικείμενο Κύριας Δραστηριότητας Επιχείρησης;

ΚΥΡΙΑ ΔΡΑΣΤΗΡΙΟΤΗΤΑ (Αναλυτική Περιγραφή):

---

ΚΩΔΙΚΟΣ ΑΡΙΘΜΟΣ ΔΡΑΣΤΗΡΙΟΤΗΤΑΣ: .....

4. Έδρα της Επιχείρησης .....
5. Άλλα στοιχεία.....
6. Αναφερθείτε συνοπτικά, στα σημαντικότερα προγράμματα Εταιρικής Κοινωνικής Ευθύνης, που υλοποιεί (υλοποίησε) η επιχείρησή σας κατά την τελευταία διετία.
-