

4 ΑΡΘΡΑ ΑΠΟΨΕΙΣ

- **A. Καμμάς**
Ενδοορθόδοξες διαμάχες
και κοινωνικές προεκτάσεις
- **Αικ. Νεστορίδου, Α. Καρακάση,
Θ. Ζάγκαλης, Α. Δασκαλάκη**
Το φαινόμενο του σχολικού εκφοβισμού
(Φαινόμενο Bullying)
- **Κ. Παπασταμούλης**
Τα γλυπτά του Παρθενώνα
και το νέο μουσείο της Ακρόπολης
- **Ν. Λαμπρόπουλος**
Εργασίες συντήρησης και αποκατάστασης
του μνημείου και των γλυπτών της Ακαδημίας Αθηνών
- **Ν. Χιωτίνης**
Η οικονομική και πολιτική διάσταση της ανάπτυξης
περιφερειακών Πανεπιστημίων.
Ανάγκη άμεσων μεταρρυθμίσεων
- **Α. Ιωαννίδου - Τζιμογιάννη,
Μ. Γιαννουλάκη και Γ. Παπαδόπουλου**
AIMA: Τι είναι και γιατί πρέπει να δίνουμε

του Α. Καμμά*



Ενδοορθόδοξες διαμάχες και κοινωνικές προεκτάσεις

Το ότι η Ελλάδα υπήρξε, δια μέσου των αιώνων, το σύνορο ανάμεσα στην Ανατολή και τη Δύση, γεωπολιτικά ουδείς το αμφισβητεί.

Αυτό όμως που δύσκολα μπορεί κάποιος να εξηγήσει είναι γιατί ο κοινωνικός μετασχηματισμός που ξεκίνησε στη Δύση την εποχή της ύστερης Αναγέννησης και του Διαφωτισμού συνάντησε, στην τότε ελληνική κοινωνία, μια ισχυρότατη αντίδραση που, επιπόλαια και -ίσως- σκόπιμα ανιστόρητα, αποδίδουμε στη μακρόχρονη οθωμανική επικυριαρχία.

Ιδιαίτερα από τα μέσα του 18^{ου} αιώνα, όταν ο κοινωνικός μετασχηματισμός των ευρωπαϊκών κρατών, βάσει των αρχών του Διαφωτισμού, άρχισε πλέον να επιβάλλεται και πολιτικά και πολλοί Έλληνες λόγιοι, υπό την επίδραση αυτών των ιδεών, έβλεπαν την απελευθέρωση του γένους σαν το πρώτο στάδιο ουσιαστικού εκσυγχρονισμού της ελεύθερης Ελλάδας προς την κατεύθυνση αυτή, η αντίδραση σ' αυτή την πορεία ήταν ιδιαίτερα έντονη.

Αυτή όμως η αντίδραση ούτε προϊόν παρθενογενέσεως ήταν, ούτε δημιούργημα μιας συγκεκριμένης ιστορικής περιόδου υπήρξε.

Ήδη από το 14^ο αιώνα η ιστορική διένεξη μεταξύ

Βαρλαάμ του Καλαβρού και Γρηγορίου Παλαμά μαρτυρούσε την ύπαρξη δύο, διαμετρικά αντίθετων, απόψεων που, φαινομενικά μεν εκινούντο στο χώρο της θεολογικής ερμηνείας, ουσιαστικά δε φανέρωναν την ύπαρξη δύο διαμετρικά αντίθετων κοινωνικών προσανατολισμών.

Ο λόγιος μοναχός Βαρλαάμ (1290-1348) από την Καλαβρία, σπούδασε στη Ρώμη και, πολύ ενωρίς, εξελίχθηκε σε ένθερμο υποστηρικτή της πλατωνικής και αριστοτελικής φιλοσοφίας.

Η επιστροφή του στα ελληνικά εδάφη συνέπεσε με την περίοδο της «ανακάλυψης» της αρχαιοελληνικής φιλοσοφικής γραμματείας από τη δυναστεία των Παλαιολόγων και ο αυτοκράτορας Ανδρόνικος Γ' (Παλαιολόγος) τον διόρισε καθηγητή στην Κωνσταντινούπολη και του ανέθεσε θεολογικές αποστολές.

Ο Βαρλαάμ πίστευε ακράδαντα στη χρήση της διαλεκτικής μεθοδολογίας και, μέσω αυτής, στη φιλοσοφική προσέγγιση του Θεού, αντίληψη η οποία τον έφερε σε ευθεία αντίθεση με την κρατούσα τότε ησυχαστική αντίληψη που πρέσβευε ότι η Αποκάλυψη του Θεού δεν είναι αντικείμενο της διάνοιας (νου) αλλά της πίστης

*Ο κ. Α. Καμμάς είναι ιατρός ορθοπαιδικός, Αντιπρόεδρος του ΤΕΙ-Α

και επιτυγχάνεται μόνο μέσω της προσοχής όπως η ησυχαστική ασκητική μέθοδος δίδασκε. Υπέρμαχος της ησυχαστικής αντίληψης ήταν ο Γρηγόριος Παλαμάς (1296-1359) ο οποίος ήταν μαθητής του Θεόδωρου Μετοχίτη και, αργότερα, μοναχός, αρχικά μεν στο Παπίκιο όρος της Θράκης, τελικά δε στην Αθωνική Πολιτεία.

Η προσωποποιημένη διένεξη μεταξύ Βαρλαάμ και Παλαμά ξεκίνησε, φαινομενικά, από παιδαριώδεις θεολογικές διαφωνίες σχετικά με το «κτιστόν» ή «άκτιστον» θείο φως που περιέβαλε τους ησυχαστές μοναχούς την ώρα της «νοεράς προσευχής», εξελίχθηκε όμως σε κοινωνική αντιπαράθεση μεταξύ Παλαμά και ησυχαστών αφενός και Βαρλαάμ και Ζηλωτών αφετέρου, η οποία προσέλαβε τη μορφή κοινωνικής επανάστασης στη Θεσσαλονίκη, όταν ο εξουσιομανής μέγας Δομέστιχος, Ιωάννης Κατακουζηνός επιχείρησε, με τη βοήθεια Σλάβων και Τούρκων, να καταλάβει την πόλη.

Και όταν ο τελευταίος πέτυχε, μετά από επτά χρόνια το στόχο του, η ανάδειξη στον αρχιεπισκοπικό θρόνο της Θεσσαλονίκης του Γρηγορίου Παλαμά απέδειξε ιστορικά τη συμπίεση της πολιτικοστρατιωτικής με την εκκλησιαστική εξουσία, όπως συνέβαινε πάντοτε στη βυζαντινή αυτοκρατορία.

Όπως ήταν φυσικό η διαμάχη Παλαμά - Βαρλαάμ κατέληξε οριστικά υπέρ του πρώτου ο οποίος, το 1368, δηλαδή εννέα χρόνια μετά το θάνατό του, αγιοποιήθηκε από την ορθόδοξη Εκκλησία, με συνοδική απόφαση του Οικουμενικού Πατριαρχείου.

Η μεταθανάτια αυτή επικράτηση των θεολογικών απόψεων του, Αγίου πλέον, Γρηγορίου Παλαμά συνιστά και στην πράξη την οριστική άρνηση της Ορθοδοξίας σε οιαδήποτε διαλεκτική προσέγγιση της έννοιας του Θεού και την οριστική αποβολή της «έξωθεν» σοφίας από κάθε απόπειρα θεογνωσίας.

Οι απόψεις και τα κείμενα του Γρηγορίου Παλαμά εντάσσονται σε μία μακρά σειρά αντίστοιχων,

που χρονολογούνται από τον 4^ο μ.Χ. αιώνα, και συνιστούν την ουσία της νηπτικής θεολογίας, δηλαδή της τάσης της ορθόδοξης θεολογίας που πρεσβεύει την κοινωνία με τον Θεό μέσα από τη συνεχή προσευχή, την ειλικρινή μετάνοια και τη νήψη (νηφαλιότητα), σε συνθήκες διαρκούς ασκητικής ζωής.

Η κοινωνική αδρανοποίηση την οποία, νομοτελειακά, συνεπείγετο η επικράτηση της νηπτικής αντίληψης κάθε άλλο παρά ενόχλησε τους οθωμανικούς κατακτητές, αν δεν συνετέλεσε σε κάποιο βαθμό και στην έλευση και επικυριαρχία των.

Οι παραινέσεις εξάλλου για υποτέλεια στους Οθωμανούς είχαν ξεκινήσει πολύ πριν την άλωση της Πόλης, όχι μόνο από ευγενείς της βυζαντινής αυτοκρατορίας αλλά -και κυρίως- από σημαίνοντες προκαθημένους του Ορθόδοξου Οικουμενικού Πατριαρχείου (π.χ. Μάρκος Ευγενικός, 1392-1444) αλλά και την αθωνική κοινότητα.

Οι αγιορείτες μοναχοί μάλιστα, διαβλέποντες τη ραγδαία επέλαση των Οθωμανών, φρόντισαν να κατοχυρώσουν με σουλτανικά φερμάνια την ιδιοκτησία των εδαφών που, κατά καιρούς, τους είχαν παραχωρήσει διάφοροι βυζαντινοί αυτοκράτορες.

Με την έωλη «επιχειρηματολογία» της επίσημης εκκλησίας και των αγιορειτών ότι «πρώτο μέλημα είναι η διατήρηση της ορθής πίστης και όχι η απόκρουση των Οθωμανών», οι απολογητές του δωσιλογισμού και της εθνοπροδοσίας συνέβαλαν ουσιαστικά στην υλοποίηση του διπλωματικού δόγματος των σουλτάνων «Χαλίφης αυτοκράτορας - Ρωμιός πατριάρχης» που αποτελούσε και το στόχο των Οθωμανών, αφού έτσι απομακρυνόταν αμετάκλητα κάθε πιθανότητα σύμπραξης με τον πάπα, άρα και συγκρότησης ενιαίου μετώπου ορθόδοξων και Δύσης, κατά των αλλόθρησκων κατακτητών.

Ο ιστορικός συμβιβασμός ανάμεσα στους ηγέτες της Ορθοδοξίας και τους επικυρίαρχους



Ο Ναός του Αγίου Γρηγορίου Παλαμά στη Θεσσαλονίκη

Οθωμανούς σηματοδότησε με αρνητικά και μοιρολατρικά μηνύματα την τουρκοκρατούμενη Ελλάδα αφού εμφάνισε την οθωμανική κατοχή σαν πραγμάτωση της θεϊκής βούλησης.

Εφόσον, επομένως, ήταν «θέλημα Θεού η Πόλη να Τουρκέψει» κάθε αντίσταση στον κατακτητή ήταν, σύγχρονα, και παραβίαση της εντολής του Θεού.

Αν λοιπόν υπήρξε -και πράγματι υπήρξε και υπάρχει- «βαβυλώνια αιχμαλωσία» της Ορθοδοξίας και -μέσω αυτής- και ολόκληρου του ελληνικού έθνους αυτή θα πρέπει να αποδοθεί, όπως τονίζει ο Στέλιος Ράμφος στην εισαγωγή του έργου του «Το αδιανόητο τίποτα» «στο κύρος αιώνιας αλήθειας που εμείς αποδίδουμε στη βυζαντινή θεολογική σκέψη, η οποία προφανώς δεν επαρκεί πια και στην οποία, μετά την Ζ΄ Οικουμενική Σύνοδο του 787, υποτάσσουμε το εκάστοτε ιστορικό παρόν μας.»

Πολύ περισσότερο μάλιστα όταν αυτή η θεολογική σκέψη, κατάλληλα ερμη- ή παρερμηνευόμενη από τις κεφαλές της ορθόδοξης Εκκλησίας,

εξυπηρετούσε αποκλειστικά και μόνον την κοσμική ισχυροποίηση και την οικουμενικότητα της Ορθοδοξίας, ανεξάρτητα οποιουδήποτε εθνικού ή κοινωνικού τιμήματος.

Στα μέσα του 18^{ου} αιώνα (1754) οι αθωνίτες μοναχοί της Σκήτης της Αγίας Άννας αποφάσισαν να τελούν τα μνημόσυνα για τους νεκρούς των δωρητών της μονής τις Κυριακές, αντί των -μέχρι τότε- καθιερωμένων Σαββάτων.

Ο μεγάλος αυτός, για τα δεδομένα της εποχής, νεωτερισμός συνάντησε σφοδρή αντίδραση από σημαντική μερίδα μοναχών οι οποίοι αρνούτο να μοιράσουν κόλλυβα την αναστάσιμη ημέρα της Κυριακής (γι' αυτό και αποκλήθηκαν «Κολλυβάδες»).

Ξέσπασε τότε, και για πολλές δεκαετίες, άγριος «εμφύλιος» πόλεμος μεταξύ νεωτεριστών και κολλυβάδων, ο οποίος, σε ακραίες φάσεις του, έφθασε μέχρι τη σύναψη συμβολαίων θανάτου με επώνυμους λήσταρχους - δολοφόνους της εποχής.

Το Οικουμενικό Πατριαρχείο, σαν πνευματική



Ο Άγιος Γρηγόριος Παλαμάς, υπέρμαχος της Νηπτικής θεολογίας και των Ησυχαστών

αρχή της αθωνικής κοινότητας, στις πολλαπλές αναφορές των κολλυβάδων προς αυτό, απάντησε με την κλασική φαναριώτικη «ενδιάμεση» τακτική του, ότι: «Οι μεν γαρ εν Σάββασι τελούντες τα μνημόσυνα των κεκοιμημένων καλώς ποιούσι, οι δε δ' αν εν Κυριακή ουκ υποκείνται κρίματι.»

Δεν υπάρχει αμφιβολία ότι η διανομή κολλύβων την Κυριακή δεν ήταν παρά η αφορμή για να εκδηλωθεί ανοικτά η διαμάχη μεταξύ νεωτεριστών και παραδοσιακών σε μια εποχή που η ευρωπαϊκή ανθρωποκεντρική αντίληψη των Διαφωτιστών άρχισε να παίρνει σημαντική κοινωνική διάσταση και να επηρεάζει, αργά αλλά σταθερά, όλο και περισσότερους λόγιους - πνευματικούς Έλληνες που ερχόντουσαν σε επαφή με αυτήν.

Το 1782 τυπώθηκε στη Βενετία, με άδεια των λογοκριτών του Πανεπιστημίου της Πάδοβας, η «Φιλοκαλία», μία συλλογή ασκητικών κειμένων δώδεκα αιώνων (4^{ος}-15^{ος}) τα οποία είχαν συλλέξει και επεξεργασθεί δύο από τους κορυφαίους πρεσβευτές της ορθόδοξης παράδοσης, ο

επίσκοπος Κορίνθου, Μακάριος Νοταράς και ο αγιορείτης μοναχός Νικόδημος.

Κοινό σημείο των εξήντα επτά κειμένων του βιβλίου αυτού (αλλά και στόχος των επιμεληθέντων την έκδοσή του) ήταν η επιστροφή της Ορθοδοξίας στη νηπτική παράδοση των πατέρων της ανατολικής εκκλησίας και, ιδιαίτερα στις αρχές και τις εκδοχές του Γρηγορίου Παλαμά.

Ο πλήρης τίτλος του βιβλίου «Φιλοκαλία των ιερών νηπτικών» συνερανισθείσα παρά των αγίων και θεοφόρων πατέρων ημών, εν η δια της κατά πράξιν και θεωρίαν ηθικής φιλοσοφίας ο νους καθαίρεται, φωτίζεται και τελειούται» αλλά και το ταυτοχρόνως κυκλοφόρησαν από τον αγιορείτη Νικόδημο «Συμβουλευτικόν εγχειρίδιον», που φιλοδοξούσε να αποτελέσει την αυθεντική ερμηνεία της «Φιλοκαλίας», δεν αφήνουν αμφιβολίες για την πραγματική πρόθεση των δύο αυτών πατέρων της Ορθοδοξίας.

Η «Φιλοκαλία», ουσιαστικά, ήταν η απάντηση της Ορθοδοξίας στις ιδέες και τα μηνύματα του

ανθρωποκεντρικού ευρωπαϊκού Διαφωτισμού και του επιστημονικού ορθολογισμού που δυναμικά προήλαυναν στην ευρωπαϊκή Δύση και επηρέαζαν σημαντικά τους μορφωμένους Έλληνες.

Απέναντι σ' αυτή την πορεία της Δύσης που έβαζε τα θεμέλια της σύγχρονης κοινωνίας ο Μακάριος και ο Νικόδημος, μέσα από τα κείμενα των πατέρων της Ορθοδοξίας, διακήρυτταν, σαν γνήσιοι Κολλυβάδες, ότι η σωτηρία του ανθρώπου πραγματοποιείται μέσα από την ένωσή του με το Θεό και αυτή η ένωση επιτυγχάνεται μόνο με τη «φυλακή του νου» (νήψις), την «απόθεση των σκέψεων» (ησυχία) και τη «διαρκή, νοερή προσευχή».

Η «Φιλοκαλία» μεταφράσθηκε, κατά καιρούς, στις περισσότερες γνωστές γλώσσες της εποχής και αποτέλεσε, έκτοτε, μαζί με το Συμβουλευτικό Εγχειρίδιο του Νικόδημου, έναν -ουσιαστικά- καταστατικό χάρτη της Ορθοδοξίας που όριζε τον τρόπο σκέψης και ζωής όσων επεδίωκαν την Θεία Χάρη και τη μεταθανάτια ταύτιση των με το μοναδικό Υπαρκτό Θεό.

Αν και στην Ελλάδα χρειάσθηκαν δύο περίπου αιώνες για να ξεκινήσει ουσιαστικά η διάδοση των αρχών της «Φιλοκαλίας», στην ορθόδοξη Ρωσία και στις σλαβόφωνες περιοχές των Βαλκανίων, η επιρροή της ήταν, εξαρχής, σημαντική.

Το ρεύμα όμως του εκσυγχρονισμού της ελληνικής κοινωνίας, μετά την ίδρυση του ελεύθερου ελληνικού κράτους, καθυστέρησε απελπιστικά και, για ενάμιση περίπου αιώνα, η κοινωνία αυτή παρέπαιε μεταξύ αισθήματος και λογικής, μέσα σε μία διαρκή σύγκρουση ανατολικής παράδοσης και δυτικού ορθολογισμού, χωρίς τη δυνατότητα δημιουργικής πρόσληψης και αφομοίωσης της παράδοσης που έμεινε, και παραμένει πάντα, μια ασύνδετη με το παρόν ενότητα, ανίκανη να προσφέρει ουσιώδεις λύσεις σε σύγχρονους προβληματισμούς αλλά, απλά, αναμνησκάζει το παρελθόν, χωρίς όμως να το αναλύει και να το εννοεί.

Αν τα κείμενα της «Φιλοκαλίας» παρέμειναν στο επίπεδο της θεολογικής ερμηνείας της Χριστιανικής Ορθοδοξίας θα αποτελούσαν έναν ανεκτίμητο θησαυρό, σημείο αναφοράς των μελετητών της ανά τους αιώνες.

Δεν πρόκειται όμως γι' αυτό.

Η απουσία ουσιαστικής ερμηνευτικής προσέγγισής της, η δογματική μεταφορά της σε επίπεδο ιερωμένων και λαϊκών και η τυπολατρία της, διαμόρφωσαν έναν περιβάλλον συνεχιζόμενης σύγκρουσης αισθήματος και λογικής που δεν μπορεί να κάνει τίποτα περισσότερο από το να δημιουργεί ένα συνεχές κενό στη νεοελληνική ιστορική πορεία η οποία παραπαίει μεταξύ νοσταλγίας και μίμησης, χωρίς συνειδητοποίηση των ραγδαίων μεταβολών που συντελούνται σε παγκόσμιο επίπεδο.

Δεν είναι, εξάλλου, τυχαίοι οι άπειροι, από άμβωνος, πύρινοι λόγοι των Ορθόδοξων ιερωμένων κατά της «κατάρας» της παγκοσμιοποίησης, χωρίς καν να επιδιώκουν μία ερμηνευτική προσέγγιση ενός όρου που μόνο σαν σύμβολο διολίσθησης προς τον αφανισμό του Γένους, χρησιμοποιείται.

Αιώνες ολόκληρους η Ελλάδα βρίσκεται στο επίκεντρο μιας συνεχούς σύγκρουσης διαφόρων συστημάτων εξουσίας που αγωνίζονται να παραχαράξουν την ιστορία, να καπηλευθούν και να οικειοποιηθούν το μοναδικό για την ανθρωπότητα συνολικό επίτευγμα της Κλασικής Αρχαιότητας και να μετατρέψουν ένα Λαό σε ιδεολογικό ή θρησκευτικό ομφαλοσκόπιο, μέχρι τον οριστικό αφανισμό του.

Και δεν υπάρχει αμφιβολία ότι, ανά τους αιώνες, όλοι αυτοί οι παραχαράκτες της ιστορίας εύρισκαν (και πάντα θα βρίσκουν) συμμάχους - γενίτσαρους και εφιάλτες μέσα από τα σπλάγχνα ενός τόπου που γέννησε ότι λαμπρότερο έχει να επιδείξει η ανθρωπότητα από την εποχή της δημιουργίας της.

Το φαινόμενο του σχολικού εκφοβισμού

(Φαινόμενο Bulling)

Εισαγωγή

Το φαινόμενο του εκφοβισμού (bullying) ή της θυματοποίησης, αποτελεί μορφή επιθετικής συμπεριφοράς που εμφανίζεται κυρίως στο περιβάλλον της σχολικής κοινότητας και μπορεί να έχει σοβαρές επιπτώσεις στην ψυχολογική ανάπτυξη του παιδιού και του εφήβου, αλλά και στη διαδικασία της μάθησης.

Σύμφωνα με το Oxford English-Greek Dictionary η λέξη «bully» ως ουσιαστικό μεταφράζεται: «νταής», «τύραννος», ενώ ως ρήμα μεταφράζεται: «απειλώ», «εκφοβίζω», «εξαναγκάζω». Το bullying είναι ένας όρος που περιλαμβάνει παραβατικές πράξεις, οι οποίες γίνονται από ανηλίκους εναντίον ανηλίκων και έχουν επαναλαμβανόμενο χαρακτήρα. Συγκεκριμένα, πρόκειται για την επανειλημμένη έκθεση μαθητή/μαθητών για αρκετό χρονικό διάστημα σε αρνητικές πράξεις άλλου μαθητή ή άλλων μαθητών, οι οποίες εκδηλώνονται με μορφές βίαιης ή επιθετικής συμπεριφοράς. Η

Αικ. Νεστορίδου¹, Α. Καρακάση²,
Θ. Ζάγκαλης³, Α. Δασκαλάκη⁴

συμπεριφορά αυτή (εκφοβισμός/θυματοποίηση) μπορεί να εκδηλωθεί με διάφορες μορφές βίας, όπως σωματική (χτυπήματα, σπρώξιμο, κλωτσιές, κλοπή προσωπικών αντικειμένων) λεκτική (ειρωνεία, σαρκασμός, κοροϊδευτικά πειράγματα, βρίσιμο, παρατσούκλια, απειλές), ψυχολογική - κοινωνική (διάδοση φημών, δολοπλοκίες σε κοινωνικές σχέσεις, αποκλεισμός από τη συμμετοχή σε ομαδικές δραστηριότητες, εκβιασμοί), σεξουαλική (σεξουαλικά υπονοούμενα, πειράγματα, παρενόχληση, βίαιες πράξεις σεξουαλικού περιεχομένου), ηλεκτρονική (απειλητικά μηνύματα μέσω κινητού τηλεφώνου, δημοσιοποίηση φωτογραφιών ή videos στο διαδίκτυο με σκοπό τον εκβιασμό ή τη γελοιοποίηση κ.ά.).

Το φαινόμενο της σχολικής επιθετικότητας και του εκφοβισμού παρατηρείται με αυξημένη συχνότητα στις σύγχρονες κοινωνίες σε πολλές χώρες του κόσμου. Παγκοσμίως, το πρόβλημα αυτό υπήρχε από την αρχή της μαζικής εκπαίδευσης, αλλά πήρε μεγαλύτερες διαστάσεις, στη σημερινή

¹ Η κ. Αικ. Νεστορίδου είναι ιατρός κοινωνικής ιατρικής και ιατρικής της εργασίας, υγιεινολόγος, επίκουρη καθηγήτρια του τμήματος Δημόσιας Υγιεινής

² Η κ. Αν. Καρακάση είναι βιοπαθολόγος, επιστημονικός συνεργάτης του τμήματος Δημόσιας Υγιεινής

³ Ο κ. Θ. Ζάγκαλης είναι ιατρός υγιεινολόγος

⁴ Η κ. Α. Δασκαλάκη είναι νηπιαγωγός

εποχή της παγκοσμιοποίησης, μια εποχή η οποία επιτάσσει ίσες ευκαιρίες μάθησης και γνώσης για όλους μέσα από την εκπαίδευση, γεγονός που οδήγησε στη δημιουργία πολυπληθών και ανομοιογενών τάξεων και σχολείων. Σε ορισμένα κράτη η σχολική βία φθάνει ακόμα και σε εγκληματικές ενέργειες.

Κατά τις παραβατικές πράξεις που αναφέρονται στον όρο «bullying», ο πιο δυνατός ανήλικος ή η πιο δυνατή ομάδα ανηλίκων επιτίθεται/προσβάλλει το λιγότερο δυνατό ανήλικο ή ομάδα ανηλίκων. Η βία και ο σχολικός εκφοβισμός υπάρχουν όταν η ισορροπία της δύναμης δεν είναι ίδια. Γίνεται συνεπώς χρήση της δύναμης ή της υπερέχουσας κατάστασης κάποιου, προκειμένου να εκφοβίσει, να βλάψει ή να ταπεινώσει κάποιον άλλο. Κατά τη διάρκεια της επιθετικής συμπεριφοράς ο θύτης υπερτερεί σε σωματική, συναισθηματική ή και γνωστική δύναμη από το θύμα και έχει πρόθεση να το πλήξει σοβαρά ή να το δυσανεμίσει. Η διαφορά δύναμης μεταξύ θύτη και θύματος είναι τέτοια, ώστε το θύμα αδυνατεί να αμυνθεί και να αντιδράσει.

Το bullying ξεκινά ως φαινόμενο στα χρόνια του δημοτικού, κορυφώνεται στα χρόνια του γυμνασίου και συνεχίζεται στα χρόνια του λυκείου. Όσο προχωρούν οι σχολικές τάξεις και μεγαλώνει η ηλικία των παιδιών, οι σωματικές προσβολές δείχνουν να μειώνονται, ενώ η λεκτική και η ψυχολογική-κοινωνική διάσταση του φαινομένου παραμένει. Τα αγόρια συνήθως ασκούν ή βιώνουν τη σωματική και λεκτική μορφή βίας, ενώ τα κορίτσια τη λεκτική και ψυχολογική. Οι επιθέσεις bullying πολλές φορές λαμβάνουν χώρα ακόμη και ενώπιον ενηλίκων (π.χ. δασκάλων ή γονέων), οι οποίοι αγνοούν την έκταση και τη σημασία του προβλήματος, καθώς και ενώπιον άλλων παιδιών, τα οποία τις περισσότερες φορές ή είναι απρόθυμα να αναμειχθούν ή δεν ξέρουν απλώς πώς να βοηθήσουν.

Έκταση του φαινομένου διεθνώς

Όπως προκύπτει από επιδημιολογικές έρευνες σε διάφορα κράτη του κόσμου, το 15%-30% περίπου των μαθητών έχει βιώσει συμπεριφορές εκφοβισμού, με συχνότερες ηλικίες από 8 έως 15 ετών. Σε μεγάλη συγκριτική διακρατική έρευνα που πραγματοποιήθηκε μεταξύ 40 ευρωπαϊκών χωρών και δημοσιεύτηκε το 2009, το ποσοστό της έκθεσης εφήβων στο bullying κυμαινόταν στα διάφορα κράτη από 8,6% έως 45,2% μεταξύ των αγοριών και από 4,8% έως 35,8% μεταξύ των κοριτσιών, με τους εφήβους των βαλτικών χωρών της βόρειας Ευρώπης να αναφέρουν υψηλότερα ποσοστά bullying και θυματοποίησης σε σχέση με τις νότιες ευρωπαϊκές χώρες που ανέφεραν τα χαμηλότερα ποσοστά.

Έκταση του φαινομένου στην Ελλάδα

Η σχολική βία στην Ελλάδα, αν και δεν έχει πάρει τις διαστάσεις που παρατηρούνται σε άλλες χώρες της Ευρώπης και στην Αμερική όπου έχουν συμβεί και εγκληματικές ενέργειες, δεν έχει περιγραφεί στην πραγματική της έκταση και συχνά δεν αξιολογείται ως προς τα πραγματικά της αίτια. Παρόλα αυτά όμως, οι έρευνες που πραγματοποιήθηκαν στη χώρα μας, παρουσιάζουν παρόμοια ευρήματα με αυτά ερευνών που διεξήχθησαν σε άλλες χώρες.

Από έρευνα που έγινε από τον Τομέα Εφαρμοσμένης Υγιεινής του Τμήματος, διαπιστώθηκε ότι οι γνώσεις των γονέων παιδιών Πρωτοβάθμιας Εκπαίδευσης είναι ελλιπείς, καθόσον αγνοούνται σημαντικές παράμετροι για την έγκαιρη αναγνώριση παιδιών-θυμάτων ή /και παιδιών-θυτών.

Χαρακτηριστικά των θυτών

Οι μαθητές που εκφοβίζουν («bullies») νιώθουν την ανάγκη να κυριαρχούν πάνω στους άλλους και να τους έχουν κάτω από τον έλεγχό τους, ενώ αδυνατούν να ελέγξουν τον εαυτό τους. Οι bullies έχουν ανάγκη να νιώσουν δυνατοί/

ισχυροί, αντλούν ευχαρίστηση και ικανοποίηση όταν κακομεταχειρίζονται και προκαλούν πόνο στους άλλους. Παραμένουν ψυχροί, χωρίς συμπόνια, αδιαφορώντας για τα θύματά τους και συχνά δικαιολογούν τις πράξεις τους λέγοντας ότι τα θύματα τους προκάλεσαν. Επιπρόσθετα, είναι συχνά ανυπάκουοι, αντικοινωνικοί, προκλητικοί ή εναντιώνονται στους ενηλίκους. Σε επίπεδο σχολείου τείνουν να παραβαίνουν τους σχολικούς κανόνες, έχουν μάθει να αντεπιτίθενται, για να διαχειρίζονται τα όποια προβλήματά τους και συμπεριφέρονται με βιαιότητα. Σύμφωνα με μελέτες το 50% των παραβατικών αυτών παιδιών εξελίσσονται σε ενήλικες με αντικοινωνική συμπεριφορά, ενώ 35-40% αυτών που είχαν επιδείξει συμπεριφορά εκφοβισμού στα μαθητικά τους χρόνια έφτασαν να έχουν κατηγορηθεί για αξιόποινες πράξεις έως τα 24 τους χρόνια. Ακόμη, οι bullies φαίνεται ότι συχνά προέρχονται από οικογένειες, όπου οι γονείς ασκούν σωματική βία ως τιμωρία ή/και τους παραμελούν, δηλαδή από εστίες από τις οποίες λείπει η ζεστασιά και η θαλπωρή (π.χ. διαλυμένες οικογένειες).

Χαρακτηριστικά των θυμάτων

Τα θύματα του εκφοβισμού, είναι συνήθως ήσυχoi και ευαίσθητοι μαθητές, αγχώδεις και ανασφαλείς, με εσωστρεφή προσωπικότητα, με ελάχιστους ή καθόλου φίλους. Δεν εμφανίζουν επιθετική ή προκλητική συμπεριφορά, σπάνια αμύνονται ή υπερασπίζονται τον εαυτό τους ή αντεπιτίθενται και συνήθως εκδηλώνουν την ψυχική τους αναστάτωση με απόσυρση, κλάμα ή θυμό. Το κυριότερο και πλέον καθοριστικό χαρακτηριστικό τους είναι ότι είναι σωματικά ή ψυχολογικά πιο αδύναμοι από τους συνομηλίκους



τους. Τις περισσότερες φορές βρίσκονται πολύ κοντά στους υπερπροστατευτικούς κατά κανόνα γονείς τους. Αν είναι αγόρια, είναι συνήθως σωματικά πιο αδύναμα από τα υπόλοιπα της ομάδας, ή φαίνονται διαφορετικά ή έχουν μια σωματική ιδιαιτερότητα. Τα παιδιά-θύματα έχουν συνήθως χαμηλή αυτοεκτίμηση, ελάχιστες επικοινωνιακές και κοινωνικές δεξιότητες, μεγάλη δυσκολία στο να υπερασπίσουν τον εαυτό τους και παρουσιάζουν έντονες συναισθηματικές αντιδράσεις όπως άγχος, φόβος, θυμό, κλάμα και απειλές. Σε πολλές περιπτώσεις βασικό στοιχείο της θυματοποίησής τους αποτελεί η διαφορετικότητα ή η απόκλιση από κάποιον κοινό μέσο όρο χαρακτηριστικών και συμπεριφορών. Γι' αυτό το λόγο συχνά θυματοποιούνται παιδιά που έχουν ανεπτυγμένη μαθητική κουλτούρα, παιδιά άλλης εθνικότητας ή θρησκείας ή παιδιά με κάποια αναπηρία.

Επιπτώσεις του φαινομένου

Οι ψυχολογικές επιπτώσεις του εκφοβισμού πάνω στα παιδιά-θύματα είναι ποικίλες. Τα θύματα του εκφοβισμού παρουσιάζουν συμπτώματα κατάθλιψης και αυτοκτονικού ιδεασμού, άγχος, ανασφάλεια και σχολική φοβία, μειωμένη αυτοπεποίθηση, χαμηλή αυτοεκτίμηση, συναισθήματα κατωτερότητας και κοινωνικής μειονεξίας, αρνητικές σκέψεις για τους φίλους τους και τη δημοτικότητά τους περισσότερες μαθησιακές δυσκολίες και δυσκολίες προσαρμογής καθώς και ψυχοσωματικές εκδηλώσεις όπως κεφαλαλγίες, στομαχικά άλγη, δυσκολίες ύπνου κ.ά.

Το bullying μπορεί να έχει αντίκτυπο στο κοινωνικό περιβάλλον ενός σχολείου δημιουργώντας κλίμα φόβου μεταξύ των μαθητών, εμποδίζοντας την ικανότητά τους να συμμετέχουν απρόσκοπτα στη μαθησιακή διαδικασία και τη μάθηση και οδηγώντας τους σε αντικοινωνικές συμπεριφορές. Επιπλέον, συνδέεται και με άλλες μορφές αντικοινωνικής ή παραβατικής

συμπεριφοράς, όπως βανδαλισμούς, κλοπές σε καταστήματα, αποβολές από το σχολείο ή διακοπή του σχολείου και χρήση ναρκωτικών ή άλλων ψυχοτρόπων ουσιών (π.χ. χαπιών). Ακόμα σημαντικότερο στοιχείο των μελετών αποτελεί η διαπίστωση ότι οι bullies φαίνεται να διατηρούν τη συμπεριφορά αυτή και κατά την ενηλικίωση, γεγονός που επηρεάζει αρνητικά την ικανότητά τους να αναπτύξουν και να διατηρήσουν εποικοδομητικές σχέσεις και ομαλή κοινωνική ζωή. Το bullying λοιπόν προβάλλει ως η αρχή μιας γενικότερης αντικοινωνικής και παραβατικής συμπεριφοράς, η οποία μπορεί να επεκταθεί στην ενηλικίωση.

Αντιμετώπιση του φαινομένου

Είναι γεγονός ότι η σχολική βία αποτελεί αναπόσπαστο κομμάτι της γενικότερης βίας και παραβατικότητας που εμφανίζεται στην κοινωνία μας και η συμπεριφορά του θύτη και του θύματος αποτελεί αντανάκλαση του οικογενειακού, σχολικού και κοινωνικού περιβάλλοντος, μέσα στο οποίο τα παιδιά μεγαλώνουν και στο οποίο διαπλάθονται οι χαρακτήρες και οι προσωπικότητές τους. Συνεπώς, στη μελέτη για την αντιμετώπιση της σχολικής βίας πρέπει να ληφθούν υπόψη το κοινωνικό, οικονομικό και πολιτισμικό περιβάλλον στο οποίο αυτή εκδηλώνεται, οι αξίες και οι θεσμοί του τόπου και των ανθρώπων, καθώς και τα ευρύτερα κοινωνικά, οικονομικά και πολιτισμικά προβλήματα και αδιέξοδα της εποχής μας, τα οποία τρέφουν τη βία, τη δυναμώνουν και την καλλιεργούν.

Η Ευρωπαϊκή Ένωση καθώς και διεθνείς οργανισμοί, προωθούν τα τελευταία χρόνια τη συστηματική προαγωγή της ψυχικής και κοινωνικής υγείας στο σχολείο ως μέτρο πολιτικής για την πρόληψη της βίας, τη δημιουργία κοινωνικών και ψυχολογικών υπηρεσιών, με σκοπό τη βελτίωση του κοινωνικού ελέγχου, την επιμόρφωση εκπαιδευτικών και ειδικών στελεχών, την ανάπτυξη και εφαρμογή προγραμμάτων



ευαισθητοποίησης και παρέμβασης μαθητών και ενηλίκων (εκπαιδευτικών και γονέων), με στόχο την ευαισθητοποίησή τους στην αναγνώριση, πρόληψη και αντιμετώπιση του φαινομένου και την υποβοήθηση των μαθητών, που υπόκεινται σε συμπεριφορές εκφοβισμού και θυματοποίησης. Σε χώρες όπως η Ολλανδία, η Σουηδία και η Γερμανία, η κάθε σχολική μονάδα έχει ένα αναπτυγμένο πρόγραμμα για τον έλεγχο της σχολικής βίας. Οι μαθητές έχουν ενεργητική συμμετοχή στο πρόγραμμα και σε ορισμένες χώρες τους δίνονται αυξημένες ευθύνες. Το θέμα της σχολικής βίας αντιμετωπίζεται σφαιρικά. Στη χώρα μας, προς το παρόν δεν υφίσταται από την πολιτεία οργανωμένο πρόγραμμα αντιμετώπισης του φαινομένου. Οι προσπάθειες που γίνονται αφορούν είτε σε αυτοτελείς πρωτοβουλίες εκπαιδευτικών, που εντάσσουν το σχολείο τους σε ευρωπαϊκά προγράμματα, είτε σε μεμονωμένους φορείς, που εφαρμόζουν σχετικά προγράμματα, όπως η Εταιρεία Ψυχοκοινωνικής Υγείας του Παιδιού και του Εφήβου (ΕΨΥΠΕ), η οποία εξέδωσε και το βιβλίο του πρωτοπόρου και θεμελιωτή της έρευνας γύρω από το φαινόμενο του εκφοβισμού Σουηδού Dan Olweus, καθηγητή Ψυχολογίας στο Πανεπιστήμιο του Bergen της Νορβηγίας, με τίτλο «Εκφοβισμός και βία στο σχολείο - Τι γνωρίζουμε και τι μπορούμε να κάνουμε» το οποίο έχει μεταφραστεί σε είκοσι γλώσσες. Επίσης, η Εταιρεία εφάρμοσε από το 2006 το Ευρωπαϊκό Διακρατικό Ερευνητικό Πρόγραμμα «Δάφνη» σε σχολεία της Αθήνας

και της Θεσσαλονίκης, στο οποίο συμμετείχαν η Κύπρος, η Γερμανία και η Λιθουανία και είχε ως στόχο να ενημερώσει και να ευαισθητοποιήσει τους εκπαιδευτικούς, τους γονείς και τους μαθητές και να προτείνει κατευθυντήριες οδηγίες με στόχο την πρόληψη του bullying.

Επιπλέον, έχουν γίνει ή βρίσκονται σε εξέλιξη προγράμματα μεταπτυχιακών σπουδών, ερευνητικές εργασίες, μελέτες και δημοσιεύσεις, σεμινάρια και συνέδρια, καθώς και προγράμματα διαφόρων φορέων, με σκοπό την πλήρη διερεύνηση, τη διατύπωση προτάσεων και τη θέσπιση κανόνων και μέτρων για την πρόληψη και αντιμετώπιση του φαινομένου. Ο Συνήγορος του Παιδιού έχει αναλάβει μια σειρά δράσεων για το θέμα του σχολικού εκφοβισμού και της βίας μεταξύ συνομηλίκων. Όμως, παρά τις ανωτέρω αποσπασματικές προσπάθειες, δεν έχουν διαμορφωθεί ακόμα συγκεκριμένες πολιτικές πρόληψης και αντιμετώπισης του φαινομένου.

Είναι αναμφισβήτητο ότι οι πολιτικές, που συμβάλλουν στη βελτίωση του σχολικού κλίματος και στην ποιοτική αναβάθμιση της εκπαίδευσης, μπορούν να συμβάλουν και στην πρόληψη της βίας και του κοινωνικού αποκλεισμού, κυρίως αν ο εκπαιδευτικός έχει την κατάλληλη επιμόρφωση για διαχείριση των πολιτισμικών, δεοντολογικών, συναισθηματικών, ψυχικών και άλλων συγκρούσεων που συμβαίνουν στην τάξη.

Τις καίριες βάσεις για την αντιμετώπιση και πρόληψη του φαινομένου αποτελεί η οργανωμένη ανταπόκριση της σχολικής κοινότητας με:

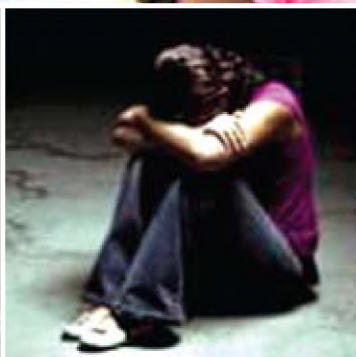
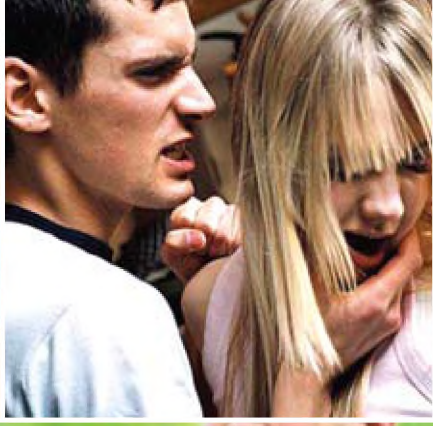
- εξειδίκευση, κατάρτιση, επιμόρφωση και πρακτική εξάσκηση των εκπαιδευτικών, γονέων και μαθητών πάνω σε θέματα σχολικής επιθετικότητας, βίας και εκφοβισμού
- διαπαιδαγώγηση του παιδιού από την οικογένειά του και από το σχολείο
- συνεργασία γονέων και προσωπικού των σχολείων για πρόληψη και αντιμετώπιση

του φαινομένου

- διερεύνηση των παραγόντων που δημιουργούν τέτοιες συμπεριφορές
- ανάπτυξη υποστηρικτικού κλίματος στο σχολείο για την προστασία των παιδιών - θυμάτων
- καθιέρωση δραστηριοτήτων δημιουργικής ενασχόλησης των μαθητών με σκοπό την περαιτέρω καλλιέργεια και σύσφιξη των σχέσεών τους.

Βιβλιογραφικές παραπομπές

1. Arseneault L, Bowes L, Shakoor S. Bullying victimization in youths and mental health problems: «Much ado about nothing»? Psychol Med. Sep 29: 1-13. (2009)
2. Craig W., Harel-Fisch Y., Fogel-Grinvald H., Dostaler S., Hetland J., Simons-Morton B., Molcho M., Gaspar de Mato M., Overpeck M., Due P., Pickett W., HBSC Violence & Injuries Prevention Focus Group, and HBSC Bullying Writing Group: A cross-national profile of bullying and victimization among adolescents in 40 countries. Int J Public Health. September; 54(Suppl 2): 216-224 (2009)
3. Fleming LC, Jacobsen KH.: Bullying among middle-school students in low and middle income countries. Health Promot Int. Mar; 25(1): 73-84. (2010)
4. Kaltiala-Heino R, Fröjd S, Marttunen M.: Involvement in bullying and depression in a 2-year follow-up in middle adolescence. Eur Child Adolesc Psychiatry. Jan;19(1): 45-55. (2010)
5. Κουράκης Ν.: Δίκαιο Παραβατικών Ανηλίκων. Εκδ. Αντ. Ν. Σάκουλας, Αθήνα - Κομοτηνή 2004
6. Lamb J., Pepler D. J., Craig W: Approach to bullying and victimization. Can Fam Physician. April; 55(4): 356-360 (2009)
7. Oxford English-Greek Learner's Dictionary, (D.N. Stavropoulos & A. S. Hornby), Second Edition by G. N. Stavropoulos, Oxford University Press. 2008
8. Sansone R. A. and Sansone L.A.: Bully Victims: Psychological and Somatic Aftermaths. Psychiatry (Edgmont). June; 5(6): 62-64. (2008)
9. Sraabstein J. Deaths linked to bullying and hazing. Int J Adolesc Med Health. Apr -Jun; 20 (2): 235-9 (2008)
10. Twyman KA, Saylor CF, Saia D, Macias MM, Taylor LA, Spratt E.: Bullying and ostracism experiences in children with special health care needs J Dev Behav Pediatr. Jan;31(1):1-8 (2010)
11. Vervoort, M. H. M., Scholte, R. H. J., and Overbeek G.: Bullying and Victimization Among Adolescents: The Role of Ethnicity and Ethnic Composition of School Class. J Youth Adolesc. January; 39(1): 1-11. (2010)
12. Wang J, Iannotti RJ, Nansel TR. School bullying among adolescents in the United States: physical, verbal, relational, and cyber. J Adolesc Health. Oct; 45(4):368-75. (2009)
13. Χαντζή, Χ., Χουντουμάδη, Α. και Πατεράκη, Λ.: Άσκηση βίας από μαθητές προς μαθητές στο χώρο του δημοτικού σχολείου. Παιδί και Έφηβος 2:1, 97-111. (2000)



του Κ. Παπασταμούλη*



Τα γλυπτά του Παρθενώνα και το νέο μουσείο της Ακρόπολης

Θα ήθελα να εκθέσω κάποιες σκέψεις που μου γεννηθήκαν μετά από τις επισκέψεις που έκανα πρόσφατα στο νέο μουσείο της Ακρόπολης.

Με το μνημείο του Παρθενώνα έχουν ασχοληθεί, από τα χρόνια της δημιουργίας του μέχρι σήμερα, όλοι οι σοφοί του κόσμου και έχουν εκφράσει το θαυμασμό τους για τη μοναδικότητά του σ' όλα τα μήκη και πλάτη της υφελίου.

Δε θα αναφερθώ ξανά σε όλα αυτά τα στοιχεία, αλλά θα σχολιάσω μόνο το ότι είναι σχεδόν μοναδικό παράδειγμα στο χώρο της τέχνης όπου εβδομήντα γλύπτες, κάτω από την καθοδήγηση του Φιδεία δημιούργησαν ένα τέτοιο έργο, που μοιάζει σαν να φιλοτεχνήθηκε από έναν μόνο άνθρωπο.

Η μελέτη του συνόλου του ναού, από την κυριότητά του έως τις είκοσι τέσσερες οπτικές διορθώσεις που υπάρχουν κρυμμένες, μας πείθουν ότι είχαν μελετηθεί τα πάντα σε τέτοιο βαθμό που ξεπερνά κάθε φαντασία.

Για παράδειγμα, η καμπύλη του κατά μήκος άξονα του μνημείου, που ξεπερνά τους τριάντα πόντους ύψος στο μέσο, εξαφανίζεται από το αιτικό φως που μας δίνει την αίσθηση του απόλυτα ίσιου και ισορροπημένου. Μάλιστα αν δεν υπήρχε θα έμοιαζε ότι ο ναός λυγίζει και βουλιάζει από το βάρος του.

Έρχομαι στο θέμα μου τώρα, και στην αίσθηση που μου δημιουργήθηκε βλέποντας τα αετώματα

και την πομπή των παναθηναίων κατέναντι σχεδόν χαμηλά, μέσα στους τεράστιους χώρους του νέου μουσείου.

Τα γλυπτά του Παρθενώνα δημιουργήθηκαν σε ένα συγκεκριμένο μέγεθος και τοποθετήθηκαν σε κάποιες θέσεις ώστε να δένουν και να αναδεικνύονται ιδανικά πάνω στο κτίριο.

Όπως δεν θα μπορούσε να είναι μεγαλύτερα ή μικρότερα, πιστεύω ότι το ίδιο ισχύει και για την απόσταση θεώρησης, που δεν μπορεί να είναι μεγαλύτερη ή πολύ μικρότερη από την αρχική τους.

Βέβαια είναι αδιανόητο να χιτίζαμε ένα νέο Παρθενώνα μέσα στο μουσείο προκειμένου να αναδειχτούν ιδανικά τα γλυπτά, όμως θα μπορούσαν να έχουν μια καλλίτερη θέση ιδιαίτερα τα αετώματα, που έχουν τοποθετηθεί χαμηλότερα από τα ανάγλυφα της πομπής των Παναθηναίων, ενώ στο ναό είναι αντίθετα.

Στη φύση η σχέση μεγεθών και σχημάτων δημιουργεί την αίσθηση της ομορφιάς και της αρμονίας. Κάπως έτσι δημιουργήθηκε και η σχέση του δωματίου με τον άνθρωπο που το κατοικεί, έχει γίνει δηλαδή με μέτρο τον ίδιο ώστε αυτό να είναι λειτουργικό, χωρίς να τον περιορίζει ή να τον κάνει να χάνεται μέσα σ' αυτό.

Αντίθετα τα γλυπτά μέσα στο μουσείο μου έδωσαν την εντύπωση ότι χάνουν το μέγεθός και την επιβλητικότητά που είχαν πάνω στο

*Ο κ. Κ. Παπασταμούλης είναι ζωγράφος και καθηγητής στη Σχολή Γραφικών Τεχνών και Καλλιτεχνικών Σπουδών του ΤΕΙ-Α



Το αέτωμα στο μουσείο είναι τοποθετημένο χαμηλότερα από την πομπή των παρθεναίων, στον Παρθενώνα είναι αντίθετα.

ναό. Μοιάζουν κάπως σαν τον άνθρωπο που δε βρίσκεται στο χώρο του, αλλά είναι μόνος του μέσα σε έναν τεράστιο χώρο, έξω από την ανθρώπινη κλίμακα, ας πούμε σε ένα μεγάλο κλειστό γυμναστήριο που τον κάνει να δείχνει πολύ μικρός.

Είναι σίγουρο ότι το μέγεθος των μορφών των ανάγλυφων και των γλυπτών και των κλίσεων που έχουν, είχαν μελετηθεί για να βλέπονται από κάποια οπτική γωνία και είχε υπολογιστεί και η προοπτική αλλοίωση που υφίστανται λόγω της θέσης που θα έπαιρναν.

Αυτό χάθηκε τώρα με το να τοποθετηθούν τόσο χαμηλά και τόσο κοντά στον θεατή μέσα στον τεράστιο χώρο, σε ένα βαθμό τα μικραίνει και τα απομυθοποιεί.

Στο ανατολικό αέτωμα στη γωνία της αρχής του, είναι πολύ σοφά τοποθετημένο ένα κεφάλι αλόγου που έμοιαζε να αναδύεται από τη θάλασσα σαν τον ήλιο που φέρνει την καινούργια μέρα και ήταν απόλυτα επιτυχές λόγω της θέσης και του ύψους που βρισκόταν. Όταν εκτίθεται στο μουσείο χαμηλά κοντά στο επίπεδο των ματιών

μας, μοιάζει σα να βουλιάζει.

Δημιουργείται μια αίσθηση, σαν το ποτήρι το γεμισμένο έως τη μέση, που πρώτα το βλέπαμε μισογεμάτο και τώρα μοιάζει να είναι μισοάδειο, ενώ είναι το ίδιο.

Μας θυμίζει τους θεατές που μπαίνουν στα καμαρίνια και βλέπουν το μακιγιάζ των ηθοποιών και τα ψεύτικα στολίδια στα ρούχα τους από κοντά, που δεν έχουν καμία σχέση με αυτό που δείχνουν πάνω στη σκηνή.

Όλα αυτά βέβαια μπορούμε να πούμε ότι δεν αποδεικνύονται λογικά, αλλά κινούνται έξω από κάθε εξήγηση και επιχείρημα του ένα και ένα κάνουν δυο και αφορούν έναν άλλο χώρο, αυτόν της αίσθησης και της αισθητικής.

Δεν μπορώ να είμαι απόλυτα πειστικός γι' αυτά στα οποία αναφέρομαι, ίσως όμως όταν περιπλανιέστε σ' αυτό το καταπληκτικό κατά τα άλλα μουσείο έπειτα από έναν περίπατο στην Ακρόπολη, όπου στο ναό του Παρθενώνα υπάρχουν τα αντίγραφα των γλυπτών, ίσως κάποιοι σκεφτείτε τα γραφόμενά μου και συμφωνήσετε μαζί μου.



Το κεφάλι του αλόγου ψηλά στον Παρθενώνα ανεβαίνει και στο μουσείο χαμηλά βουλιάζει.

του Β. Ν. Λαμπρόπουλου*



Εργασίες συντήρησης και αποκατάστασης του μνημείου και των γλυπτών της Ακαδημίας Αθηνών

Εισαγωγή

Το έργο της συντήρησης και αποκατάστασης του μνημείου της Ακαδημίας Αθηνών ξεκίνησε σαν ιδέα από τον αείμνηστο γλύπτη, καθηγητή της Ανωτάτης Σχολής Καλών Τεχνών και ακαδημαϊκό κ. Ιωάννη Παππά στις αρχές της δεκαετίας του 80, ο οποίος επέλεξε το νεαρό τότε γλύπτη Πραξιτέλη Τζανουλίνο για τη συντήρηση των γλυπτών των αετωμάτων και τον έστειλε σε ειδικά σεμινάρια στο Orificio delle Pietre Dure στη Φλωρεντία. Στη συνέχεια ξεκίνησε η συντήρηση αυτών των γλυπτών από terracota, έργων του γλύπτη F. Meltzinsky, στην οποία άρχισα να συμμετέχω όταν συναντηθήκαμε με τον Πραξιτέλη Τζανουλίνο ως διδάσκοντες στο τμήμα Συντήρησης Αρχαιοτήτων και Έργων Τέχνης του ΤΕΙ Αθήνας, περί τα τέλη της δεκαετίας του 80.

Το κυρίως όμως έργο συντήρησης και των υπολοίπων γλυπτών, άρχισε να πραγματοποιείται το 2004 και τελείωσε το 2009, με αξιόπαινες προσπάθειες των ακαδημαϊκών κκ. Γρηγορίου Σκαλκέα, Νικολάου Μασσανιώτη και Αντωνίου Κουνάδη, της αρχιτέκτονος μηχανικού

Θεοδώρας Παπαδημητρίου και του πολιτικού μηχανικού Χρήστου Δήμου. Επιτελέστηκε, εκτός από την επίβλεψη του Πραξιτέλη Τζανουλίνου και τη δική μου, με την πολύ αξιόλογη εργασία μεγάλου αριθμού αποφοίτων, τελειοφοίτων και ασκούμενων σε επίπεδο πρακτικής άσκησης του τμήματος Συντήρησης Αρχαιοτήτων και Έργων Τέχνης του ΤΕΙ Αθήνας. Ιδιαίτερα όμως θα ήθελα να αναφέρω τη συμβολή του Θανάση Καραμπότσου στις αναλύσεις των δομικών υλικών και την πολύ σημαντική δουλειά της Μαρίας Κοντονικολή, της Γαλάτειας Κονσουλίδη και της Ευαγγελίας Δημακαράκου, οι οποίες αφήνοντας πριν λίγο τα φοιτητικά θρανία, ανέβηκαν στις σκαλωσιές και με περίσσιο θάρρος αλλά και θράσος αντιμετώπισαν φαινόμενα φθορών και συντήρησης μαρμάρου και λίθου που εγώ χρειάστηκα καιρό να συνειδητοποιήσω και να αντιμετωπίσω. Επίσης, πολύ σημαντική συμβολή είχαν στο συγκεκριμένο έργο ο Θέμης Καρδάμης και ο Πύργος Παγανής, συντηρητές από το Υπουργείο Πολιτισμού με μακροχρόνια εμπειρία στην Ακρόπολη και σε άλλα αρχαιολογικά μνημεία.

*Ο κ. Β. Ν. Λαμπρόπουλος είναι Δρ χημικός μηχανικός ΕΜΠ, συντηρητής αρχαιοτήτων, καθηγητής του τμήματος Συντήρησης Αρχαιοτήτων και Έργων Τέχνης

Ιστορικά στοιχεία

Η ίδρυση της Ακαδημίας Αθηνών πραγματοποιήθηκε το 1857, χάρη στην προσφορά του Σ. Σίνα, που όρισε αρχιτέκτονα το Δανό T. Hansen (1813 - 1891), αδελφό του C. Hansen που είχε χτίσει το Πανεπιστήμιο της Αθήνας. Την κατασκευή των θεμελίων ο T. Hansen την είχε αναθέσει στον αρχιτέκτονα B. Treiber και την εκτέλεση της συνολικής εργασίας στον εργολάβο N. Κουμέλη. Την επίβλεψη του έργου ανέλαβε ο μαθητής του E. Ziller (1837 - 1923) και το δομικό υλικό του μνημείου ήταν πεντελικό μάρμαρο. Η κατάθεση του θεμελίου λίθου έγινε την Κυριακή 2 Αυγούστου 1859 από το βασιλιά Όθωνα και την βασίλισσα Αμαλία και η παράδοση του μνημείου στις 20 Μαρτίου 1887 από τον E. Ziller στον πρωθυπουργό X. Τρικούπη.

Το μνημείο της Ακαδημίας παρουσιάζει στη σύλληψη και στην κατασκευή του μια αξιοθαύμαστη τελειότητα. Με τον ιωνίζοντα ρυθμό του και τις εναλλασσόμενες επιφάνειες που δημιουργούν φωτισκιάσεις, κρατά έναν απόηχο από το Ερεχθείο. Οι αρχιτέκτονες και ο Σ. Σίνας είχαν σκοπό να αναθέσουν το ζωγραφικό διάκοσμο στο ζωγράφο K. Rahl, που παλαιότερα είχε αναλάβει το διάκοσμο των Προπυλαίων στο Πανεπιστήμιο, αλλά στο μεταξύ ο K. Rahl είχε πεθάνει και το έργο ανατέθηκε στο μαθητή του C. Griepenkerl, πάνω σε σχέδια των K. Rahl και T. Hansen.

Ο ρυθμός του μνημείου είναι αρχαϊκός και διακοσμείται από ιωνικούς κίονες και το κεντρικό αέτωμα με μυθολογικές παραστάσεις και τη γέννηση της Αθηνάς, έργα του γλύπτη Λ. Δρόση. Πριν από την είσοδο του μνημείου βρίσκονται τα αγάλματα του Σωκράτη και του Πλάτωνα και στα πλάγια της κυρίας εισόδου επάνω σε δύο ιωνικούς κίονες, βρίσκονται τα αγάλματα του Απόλλωνα με τη χρυσή λύρα και της Πάνοπλης Αθηνάς, έργα του γλύπτη Λ. Δρόση. Στα πλαϊνά αετώματα βρίσκονται τα κεραμικά γλυπτά που κατασκευάστηκαν το 1875 από το γλύπτη F.

Meltzinsky και παριστάνουν την Αθηνά με την ελιά, την Αθηνά που γνέθει, την Αθηνά που διδάσκει τη ναυπηγική, την Αθηνά και τον Προμηθέα, τον Ήφαιστο, τον Ερμή, τον Ποσειδώνα και την Ουρανία που κρατά τη σφαίρα.

Τα φατνώματα της κεντρικής αίθουσας διακοσμούνται με μεγάλους πίνακες του ζωγράφου C. Griepenkerl, οι οποίοι παριστάνουν κυρίως το μύθο του Προμηθέα, που αντιπροσωπεύει το επιστημονικό πνεύμα που επιζητεί τη γνώση και τιμωρήθηκε από τους θεούς, ενώ οι κάτω επιφάνειες των τοίχων σκεπάζονται από μαρμάρινες πλάκες, όπου χαράζονται τα ονόματα των ακαδημαϊκών και το έτος της εκλογής τους.



Στοιχεία περιβάλλοντος

Για τη διαπίστωση της κατάστασης διατήρησης του μνημείου πραγματοποιήθηκε αρχικά μελέτη του περιβάλλοντος, όπως ατμοσφαιρική ρύπανση, θερμοκρασία, υγρασία κ.λπ.

1. Ατμοσφαιρική ρύπανση

Συνολικά, οι τιμές των ατμοσφαιρικών ρύπων παρουσιάζουν πτωτική τάση και αυτό δικαιολογείται από την αντικατάσταση των βενζινοκίνητων αυτοκινήτων με άλλα νέας τεχνολογίας. Το διοξείδιο του θείου (SO₂) παρουσιάζει σημαντική μείωση, λόγω της μείωσης της περιεκτικότητας του πετρελαίου diesel σε θείο από 0,3 σε 0,2%. Επίσης οι τιμές του διοξειδίου του θείου (SO₂) είναι υψηλότερες κατά τους χειμερινούς μήνες, γεγονός το οποίο οφείλεται στη λειτουργία της κεντρικής

θέρμανσης. Επίσης κατά την περίοδο αυτή, λόγω υψηλών βροχοπτώσεων και σχετικής υγρασίας, υπάρχει όξινη προσβολή του μνημείου. Το διοξείδιο του αζώτου (NO_2) παρουσιάζει γενικά τάσεις σταθεροποίησης με μέγιστες τιμές κατά τη χρονική περίοδο από Νοέμβριο μέχρι Φεβρουάριο και κατά την ίδια περίοδο σε συνδυασμό με τις υψηλές τιμές σχετικής υγρασίας υπάρχει όξινη προσβολή του μνημείου. Η αιθάλη παρουσιάζει υψηλές συγκεντρώσεις κατά τη διάρκεια του χειμώνα, που οφείλονται στη λειτουργία της κεντρικής θέρμανσης και σε συνδυασμό με τις πολλές βροχοπτώσεις και την υψηλή σχετική υγρασία κατά τη χρονική αυτή περίοδο, ευνοείται η επικάλυψη αιθάλης στην επιφάνεια των γλυπτών και ο σχηματισμός μαύρης κρούστας.

2. Θερμοκρασία

Η θερμοκρασία παρουσιάζει σημαντικές αυξομειώσεις, με αποτέλεσμα τις συστολές - διαστολές και μηχανικές καταπονήσεις του δομικού υλικού. Επίσης σε συνδυασμό με το χαμηλό πορώδες του μαρμάρου δεν παρατηρείται το φαινόμενο του παγετού.

3. Άνεμοι

Οι συχνότεροι άνεμοι είναι οι βόρειοι και αυτό έχει ως αποτέλεσμα τη μείωση των ρύπων στην περιοχή των γλυπτών, ενώ οι νότιοι άνεμοι ευνοούν τη συγκέντρωση ατμοσφαιρικής ρύπανσης λόγω του φαινομένου της θερμοκρασιακής αναστροφής.

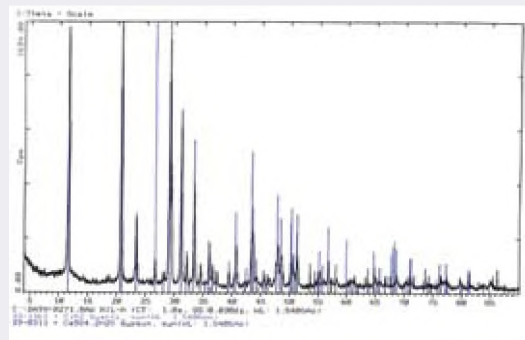
Αναλύσεις δομικού υλικού (μαρμάρια στοιχεία)

Για τη μέτρηση του πορώδους του μαρμάρου και της υδαταπορροφητικότητας επιλέγησαν 10 δείγματα, τα πέντε πρώτα από περιοχές χωρίς διάβρωση και τα πέντε δεύτερα από τη νότια περιοχή. Τονίζεται ιδιαίτερα ότι τα δείγματα με τη μεγαλύτερη διάβρωση προέρχονται από την πλευρά της οδού Σίνα με μεγάλες συγκεντρώσεις σε διοξείδιο του θείου λόγω των λεωφορείων.

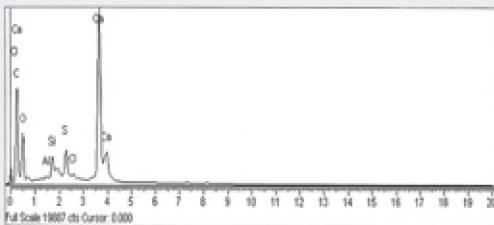
α/α	Πορώδες (%)	Υδαταπορροφητικότητα (%) κ.β.
Δείγμα 1	0,2	0,11
Δείγμα 2	0,1	0,1
Δείγμα 3	0,4	0,1
Δείγμα 4	0,1	0,12
Δείγμα 5	0,2	0,11
Δείγμα 6	1,2	0,9
Δείγμα 7	1,2	0,9
Δείγμα 8	1,3	1,0
Δείγμα 9	1,1	1,1
Δείγμα 10	1,1	1,0

Από τον προηγούμενο πίνακα φαίνεται σαφώς η διαφορά στο πορώδες και στην υδαταπορροφητικότητα μεταξύ μαρμάρου άλλων περιοχών του μνημείου και της νότιας περιοχής.

Για την ορυκτολογική ανάλυση του δομικού υλικού με περίθλαση ακτίνων Χ (X-R.D.) της νότιας περιοχής ελήφθησαν πέντε (5) δείγματα. Τα αποτελέσματα έδειξαν την παρουσία ασβεστίτη (CaCO_3), γύψου ($\text{CaSO}_4 \cdot 2\text{H}_2\text{O}$) και χαλαζία (SiO_2) και αυτό δείχνει τη γυψοποίηση των μαρμάρινων λεπτομερειών από την παρουσία του διοξειδίου του θείου (SO_2) στην ατμόσφαιρα. Ενδεικτικά αναφέρουμε το γράφημα του πρώτου δείγματος με την παρουσία γύψου:



Για τη στοιχειακή ανάλυση του δομικού υλικού με ηλεκτρονικό μικροσκόπιο σάρωσης (S.E.M. - E.D.X.A.) στα πέντε (5) αυτά δείγματα τα αποτελέσματα έδειξαν την παρουσία ασβεστίου (Ca), άνθρακα (C), οξυγόνου (O), θείου (S), πυριτίου (Si), αργιλίου (Al), μαγνησίου (Mg), νατρίου (Na), χλωρίου (Cl) και σιδήρου (Fe) και αυτό δείχνει τη γυψοποίηση των μαρμάρινων λεπτομερειών από την παρουσία του διοξειδίου του θείου (SO₂) στην ατμόσφαιρα. Ενδεικτικά αναφέρουμε το γράφημα του πρώτου δείγματος με την παρουσία θείου (S):



Μετρήσεις όξινης προσβολής. Τοποθετήθηκαν δέκα (10) συλλεκτήρες ομβρίων υδάτων, μετά από περίοδο ανομβρίας και ατμοσφαιρικής ρύπανσης, στις επιφάνειες των γλυπτών του εξωτερικού χώρου (5 πρώτα δείγματα) και των τοίχων του μνημείου (5 δεύτερα δείγματα). Στα διαλύματα που προέκυψαν έγιναν μετρήσεις

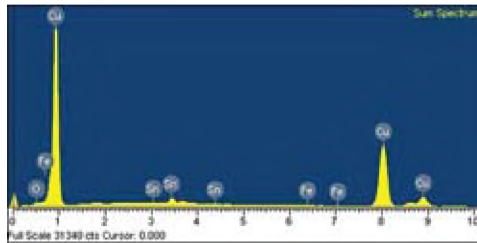
της ειδικής ηλεκτρικής αγωγιμότητας (cd) με αγωγιμομετρία, του pH με ηλεκτρομετρία και διαφόρων ιόντων, όπως ασβεστίου (Ca²⁺), όξινων ανθρακικών (HCO₃⁻), θειικών (SO₄²⁻), νιτρικών (NO₃⁻) και χλωριόντων (Cl⁻) με φασματοσκοπία ατομικής απορρόφησης:

α/α	cd (μS/cm ²)	pH	Ca ²⁺ (ppm)	HCO ₃ ⁻ (ppm)	SO ₄ ²⁻ (ppm)	NO ₃ ⁻ (ppm)	Cl ⁻ (ppm)
Δείγμα 1	98	5,9	11,1	17,1	25,6	3,0	12,6
Δείγμα 2	90	5,7	10,6	16,3	22,2	2,8	10,4
Δείγμα 3	93	5,4	10,2	15,7	23,0	2,2	9,2
Δείγμα 4	89	5,7	9,8	15,2	21,9	1,4	10,8
Δείγμα 5	86	5,8	10,1	15,6	20,8	1,6	8,9
Δείγμα 6	66	6,0	4,5	6,9	12,1	0,8	9,6
Δείγμα 7	68	5,9	3,3	5,1	11,5	1,1	11,1
Δείγμα 8	61	6,1	3,1	4,8	10,2	1,5	11,3
Δείγμα 9	63	6,0	3,7	5,7	9,6	1,3	10,5
Δείγμα 10	58	6,2	3,4	5,2	11,2	1,1	9,4

Από τον προηγούμενο πίνακα διαπιστώνεται ότι τα εκπλύματα του νερού της βροχής είναι αρκετά όξινα και αυτό σημαίνει άμεση όξινη προσβολή στα αλκαλικά υλικά των μαρμάρων και των ασβεστολίθων του μνημείου. Αυτό εξάλλου προκύπτει από την παρουσία, στα εκπλύματα ιόντων όπως ασβεστίου, όξινων ανθρακικών, θειικών, νιτρικών και χλωριούχων. Επίσης, η σχετικά υψηλή ειδική ηλεκτρική αγωγιμότητα των εκπλυμάτων δείχνει τις σχετικά υψηλές συγκεντρώσεις ιόντων που προκύπτουν από την όξινη προσβολή των δομικών υλικών. Συνολικά παρατηρούνται αυξημένες τιμές στην ειδική ηλεκτρική αγωγιμότητα και στις συγκεντρώσεις των ιόντων στην περίπτωση των γλυπτών και χαμηλό pH (υψηλή οξύτητα), ενώ παρατηρούνται χαμηλές τιμές στην ειδική ηλεκτρική αγωγιμότητα και στις συγκεντρώσεις των ιόντων στην περίπτωση των τοίχων και υψηλό pH (χαμηλή οξύτητα) στα δείγματα των εκπλυμάτων. Αυτό σημαίνει ότι τα φαινόμενα της όξινης προσβολής και της γυψοποίησης είναι εντονότερα στην περίπτωση των γλυπτών λεπτομερειών του μνημείου.

Αναλύσεις δομικού υλικού (μεταλλικά στοιχεία)

Για τη στοιχειακή ανάλυση δομικού υλικού και επικαθίσεων με ηλεκτρονικό μικροσκόπιο σάρωσης (S.E.M. - E.D.X.A.) στα τέσσερα (4) δείγματα, δύο από τα μεταλλικά διακοσμητικά των φανοστατών και δύο από την ασπίδα και το δόρυ του γλυπτού της Αθηνάς, τα αποτελέσματα έδειξαν την παρουσία χαλκού (Cu), κασσίτερου (Sn), οξυγόνου (O) και σιδήρου (Fe). Ενδεικτικά αναφέρουμε το γράφημα του τρίτου δείγματος:



Στοιχειακή ανάλυση δείγματος από το δόρυ του γλυπτού της Αθηνάς.

Μορφές διάβρωσης (μαρμάρινα στοιχεία)

Το μνημείο της Ακαδημίας Αθηνών λόγω της παλαιότητάς του, της ατμοσφαιρικής επιβάρυνσης, αλλά και λόγω των πρόσφατων σεισμών, έχει σημαντικές φθορές, τόσο εξωτερικά όσο και εσωτερικά, με προβλήματα στη στέγη και μετακινήσεις των γλυπτών, αύξηση του πορώδους του μαρμάρου, με αποτέλεσμα να αυξάνεται σε σημαντικό βαθμό η γυψοποίηση, η ζαχαροποίηση και η όξινη προσβολή - απώλεια των γλυπτών λεπτομερειών, αλλά και η δημιουργία της μαύρης κρούστας στις λεπτομέρειες του γλυπτού διάκοσμου.

Μορφές διάβρωσης (μεταλλικά στοιχεία)

Η υγρασία, το διοξείδιο του άνθρακα (CO₂), το διοξείδιο του θείου (SO₂) και το οξυγόνο

της ατμόσφαιρας σχηματίζουν τα προϊόντα διάβρωσης των μεταλλικών στοιχείων, όπου τα πράσινα οφείλονται στην παρουσία μαλαχίτη (Cu₂CO₃·(OH)₂), ενώ τα μπλε στην παρουσία αζουρίτη (Cu₃(CO₃)₂·(OH)₂) και το σκούρο πρασινόμαυρο στο σχηματισμό θειούχων ενώσεων του χαλκού και του μολύβδου. Επίσης, μπορεί να παρατηρηθεί σχηματισμός υδροκερυσίτη (2PbCO₃·Pb(OH)₂) και κασιτερίτη (SnO₂). Τέλος, τα πράσινα προϊόντα διάβρωσης στα κράματα του χαλκού που είναι εκτεθειμένα στην ατμόσφαιρα οφείλονται κυρίως στο σχηματισμό βροχαντίτη (CuSO₄·3Cu(OH)₂), εξ' αιτίας της παρουσίας του διοξειδίου του θείου.

Επεμβάσεις συντήρησης και αποκατάστασης Πέτρινα στοιχεία

Έγιναν καθαρισμοί των επικαθίσεων με μηχανικές μεθόδους καθαρισμού των υλικών (χρήση διαφόρων εργαλείων), ξέστρα υπερήχων, συσκευές Laser και χημικές μεθόδους καθαρισμού:

- 1. Τασιενεργές ουσίες - σάπωνες,**
όπως Texaron, Teepol ή Synperonic N.
- 2. Ανθρακικά άλατα,** όπως το όξινο ανθρακικό αμμώνιο (NH₄HCO₃) ή ανθρακικό αμμώνιο ((NH₄)₂CO₃), σε μορφή πάστας με ουδέτερο χαρτί, σεπιολίτη ή καρβοξυμεθυλοκυτταρίνη.
- 3. Πάστες για εφαρμογή στις επιφάνειες των γλυπτών,** όπως τα ανθρακικά άλατα του αμμωνίου και του νατρίου (NH₄HCO₃ - NaHCO₃) και το αιθυλενοδιαμινοτετραοξικό οξύ (E.D.T.A.), σε μορφή πάστας με ουδέτερο χαρτί, σεπιολίτη ή καρβοξυμεθυλοκυτταρίνη.
- 4. Οργανικοί διαλύτες.** Οι οργανικοί διαλύτες χρησιμοποιήθηκαν κύρια για την αφαίρεση χρωμάτων (graffities) και λιπαρών ουσιών στην επιφάνεια των γλυπτών.

Απομάκρυνση βιολογικών επικαθίσεων
Τα περισσότερα συνηθισμένα και αποτελεσματικά

βιοκτόνα που χρησιμοποιήθηκαν στο μνημείο είναι το διάλυμα υπεροξειδίου του υδρογόνου (H_2O_2) 10 - 30% κ.ό. (perhydrol) και το Desogen με δράση σε βακτήρια, χλωροφύκη και μύκητες.

Απομάκρυνση των διαλυτών αλάτων από την επιφάνεια και τους πόρους των υλικών

Για την απομάκρυνση των διαλυτών αλάτων από τους πόρους των γλυπτών, τοποθετήθηκαν κομπρέσες με κάποιο απορροφητικό υλικό εμποτισμένο με απιονισμένο νερό. Συνήθως εφαρμόστηκε πολτός από μία προσροφητική άργιλο, π.χ. σεπίόλιθο, με απιονισμένο νερό.

Στερεώσεις

Η σαθρότητα της επιφάνειας των γλυπτών αντιμετωπίστηκε με τη χρήση ειδικών στερεωτικών υλικών. Οι μέθοδοι στερέωσης, περιελάμβαναν ψεκασμούς χαμηλής πίεσης των στερεωτικών διαλυμάτων, εφαρμογή των στερεωτικών διαλυμάτων με κομπρέσες ειδικού ουδέτερου χαρτιού και μικροενέματα των στερεωτικών διαλυμάτων σε περιπτώσεις μικρορωγμών.

Στερεωτικά

Τα στερεωτικά υλικά που χρησιμοποιήθηκαν στην περίπτωση των γλυπτών είναι:

1. Στερεωτικά υλικά με βάση το υδροξείδιο του ασβεστίου ($Ca(OH)_2$).
2. Στερεωτικά υλικά με βάση το πυρίτιο (πυριτικοί εστέρες και σιλάνια).

Συγκολλήσεις

Για τη σύνδεση των αποκολλημένων κομματιών, χρησιμοποιήθηκαν ειδικά συγκολλητικά κονιάματα (λευκό τσιμέντο Portland με παιπάλη μαρμάρου) με συνδέσμους τιτανίου και όχι σιδήρου που οξειδώνεται και δημιουργεί μηχανικές τάσεις.

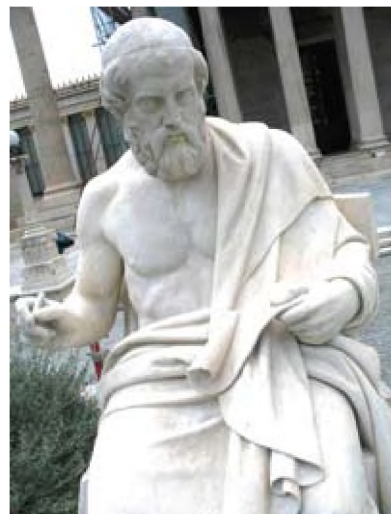
Συμπληρώσεις περιοχών που λείπουν

Οι μέθοδοι συμπλήρωσης και αισθητικής αποκατάστασης των γλυπτών περιελάμβαναν ειδικά κονιάματα (λευκό τσιμέντο Portland με

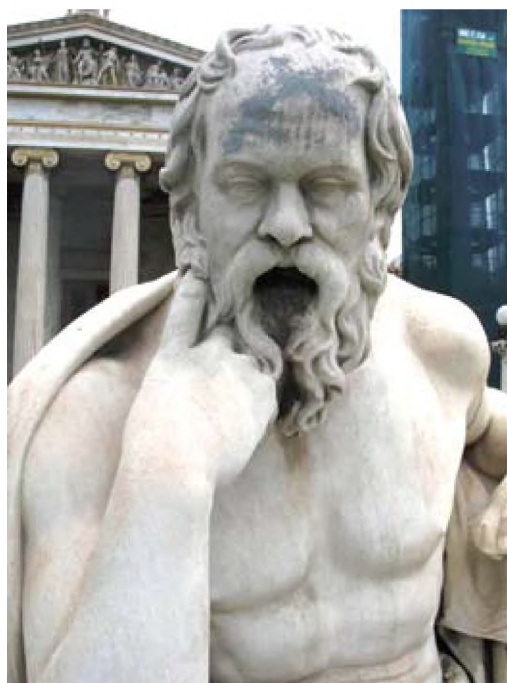
παιπάλη μαρμάρου) και ειδικές ανόργανες χρωστικές. Ειδικά τα γλυπτά της Αθηνάς και του Απόλλωνα, επανήλθαν στις κανονικές τους θέσεις με τη χρήση υδραυλικών συσκευών μικροκινήσεων και τα κενά συμπληρώθηκαν με τη χρήση φύλλων μολύβδου και ειδικών κονιαμάτων συμπλήρωσης.



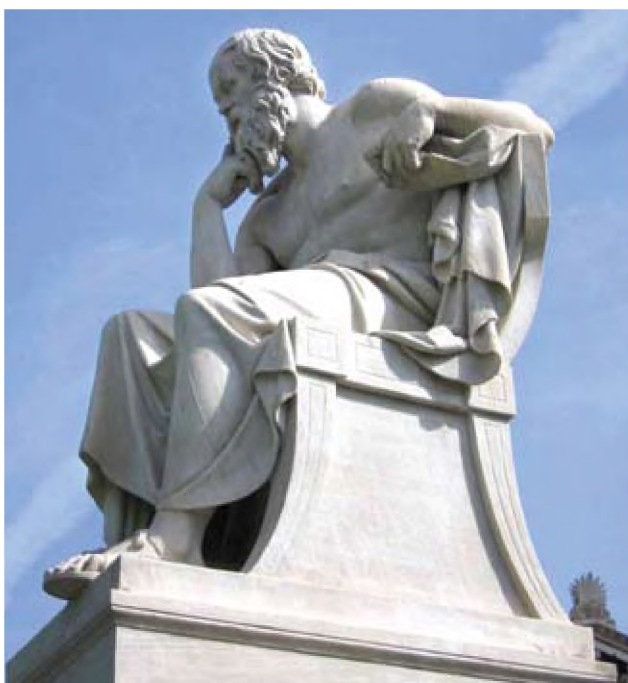
Λεπτομέρεια του γλυπτού του Πλάτωνα κατά τη διάρκεια της συντήρησης.



Λεπτομέρεια του γλυπτού του Πλάτωνα μετά τις διαδικασίες συντήρησης.



Λεπτομέρεια του γλυπτού του Σωκράτη πριν τις διαδικασίες συντήρησης.



Δεξιά όψη του γλυπτού του Σωκράτη μετά τις διαδικασίες συντήρησης.

Κ Α Ι Α Π Ο Κ Α Τ Α Σ Τ Α Σ Η Σ
Ε Ρ Γ Α Σ Ι Ε Σ Σ Υ Ν Τ Η Ρ Η Σ Η Σ



Λεπτομέρεια του φανοστάτη αριστερά του γλυπτού του Πλάτωνα πριν τις διαδικασίες συντήρησης.



Λεπτομέρεια του φανοστάτη αριστερά του γλυπτού του Πλάτωνα μετά τις διαδικασίες συντήρησης.



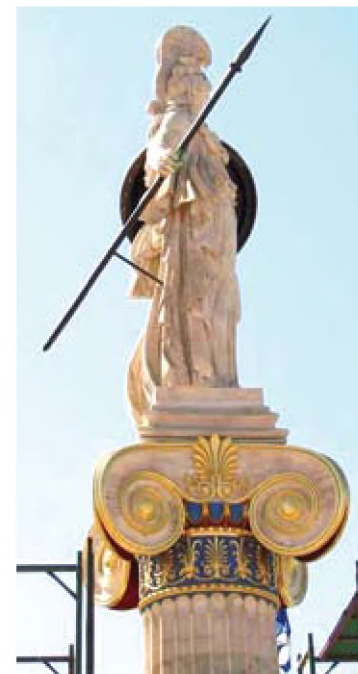
Λεπτομέρεια του γλυπτού της Αθηνάς πριν τις διαδικασίες συντήρησης.



Το γλυπτό του Απόλλωνα πριν τις διαδικασίες συντήρησης.



Το γλυπτό του Απόλλωνα μετά τις διαδικασίες συντήρησης.



Το γλυπτό της Αθηνάς μετά τις διαδικασίες συντήρησης.

Μεταλλικά στοιχεία. Αρχικά πραγματοποιήθηκε η απομάκρυνση των προϊόντων διάβρωσης και η αποκάλυψη της αρχικής επιφάνειας του γλυπτού, με τη χρήση μηχανικού καθαρισμού. Στη συνέχεια ακολούθησε η προστασία, η οποία αφορά στην επιβράδυνση και στην παρεμπόδιση της διάβρωσης, με τη χρήση κεριού.



Μπρούτζινο διακοσμητικό φανοστάτη πριν τις διαδικασίες συντήρησης.



Μπρούτζινο διακοσμητικό φανοστάτη μετά τις διαδικασίες συντήρησης.



Λεπτομέρεια της ασπίδας του γλυπτού της Αθηνάς κατά τις διαδικασίες συντήρησης.



Η κεφαλή της Μέδουσας κατά τις διαδικασίες συντήρησης.

Βιβλιογραφία

1. Amoroso G.G., Fassina V., Stone Decay and Conservation, Ed. Elsevier 1983.
2. Lazzarini L. Laurenzi Tabasso M., Il restauro della pietra, Ed. Casa Editrice Dott. Antonio Mi-lani, Padova 1986.
3. Lins A., Outdoors Bronzes: Some Basic Metallurgical Considerations, Sculptural Monuments in an outdoor environment - A conference held at the Pennsylvania Academy of Fine Arts, Philadelphia, November 1983, Edited by Virginia Norton Naude.
4. MacLeod D., Conservation of corroded copper alloys: a comparison of new and traditional methods of removing chloride ions, Studies in Conservation 32, 1982.
5. Merk L., A study of reagents used in the stripping of bronzes, Studies in Conservation 23, 1978.
6. Paleni A., Curri S.B., «Attapulgis clay on cleaning, biological aggression control, desalination of stone», Πρακτικά «2^{ου} διεθνούς συμποσίου επί της καταστροφής των λίθων εις κατασκευάς», Αθήνα, Σεπτέμβρης 1976.
7. Scott D., Periodic corrosion phenomena in bronze antiquities, Studies in Conservation 30, 1985.
8. Strandberg H., Perspectives on bronze sculpture conservation: modeling copper and bronze corrosion, Avdelningen for Oorganisk Kemi, Goteborgs Universitet.
9. Λαΐου Γ., Σίμων Σίνας, Γραφείον Δημοσιευμάτων της Ακαδημίας Αθηνών, Αθήνα 1972.
10. Λαμπρόπουλου Β.Ν., Διάβρωση και Συντήρηση της Πέτρας, Αθήνα 1992.
11. Λαμπρόπουλου Β.Ν., Περιβάλλον Μνημείων, Μουσείων και Αρχαιολογικών Χώρων, Αθήνα 2003.
12. Σκουλικίδη Θ.Ν., Εφαρμοσμένη Ηλεκτροχημεία, Α΄ Διάβρωση και προστασία, Αθήνα 1980.
13. Χάρτα Βενετίας, II Διεθνές Συνέδριο Αρχιτεκτόνων και Τεχνικών Ιστορικών Μνημείων, 25 - 31 Μαΐου 1964, Βενετία.

του Ν. Μ. Χιωτίνη*



Η οικονομική και πολιτική διάσταση της ανάπτυξης περιφερειακών Πανεπιστημίων.

Ανάγκη άμεσων μεταρρυθμίσεων

Ας ξεκινήσουμε από το κύριο δεδομένο της εποχής που διανύουμε, δεδομένο που διαμορφώνει το άμεσο αλλά και το απώτερο μέλλον της ανθρωπότητας. Πρόκειται βεβαίως για την πολυσυζητημένη «παγκοσμιοποίηση»: οποιαδήποτε σκέψη για το παρόν και για το μέλλον της οικονομίας, της κοινωνίας, της πολιτικής και όλων των άλλων εκφάνσεων του Πολιτισμού, δηλαδή του τρόπου με τον οποίο ο άνθρωπος υπάρχει στον πλανήτη αυτόν, αεροβατεί, αν δεν ξεκινήσει με αυτήν την «παγκοσμιοποίηση» ως δεδομένο και που είναι κάτι σαν μοίρα του ανθρώπου. Μην ξεχνάμε άλλωστε πως το φαινόμενο αυτό ξεκίνησε από εμφάνισεις του ανθρώπου στη γη και ουκ ολίγες φορές προτάθηκε ως κύριο κοινωνικό ή πολιτικό αίτημα - δεν είναι με άλλα λόγια καινούργιο φαινόμενο: απλώς στις μέρες μας είναι ραγδαίως εξελισσόμενο και αδύνατον να ανασχεθεί. Επιγραμματικώς, οι κύριες συνέπειες αυτής της παγκοσμιοποίησης είναι οι εξής:

1. Δημιουργία παγκόσμιας αγοράς, παγκοσμιοποιημένης παραγωγής και παγκοσμιοποιημένης κατανάλωσης,

άλλως παγκοσμιοποιημένης οικονομίας.

2. Τεράστιες μετακινήσεις ατόμων, καλλίτερα πληθυσμών, που δεν μπορούν μήτε να προβλεφθούν μήτε να ανασχεθούν.

3. Παγκοσμιοποίηση της γνώσης, παγκοσμιοποίηση της έρευνας, παγκοσμιοποίηση της Σκέψης.

4. Ανάπτυξη της επικοινωνίας σε τέτοιο βαθμό που αλλοιώνει το μέχρι τώρα τρόπο αντίληψης του χώρου και του χρόνου, έννοιες με φιλοσοφικές διαστάσεις. Βεβαίως η πολιτισμική επικοινωνία των λαών θα επιφέρει και νέες φιλοσοφικές θεσμίσεις των κοινωνιών, δύσκολο να προβλεφθούν.

Αποτέλεσμα αυτών είναι:

1. Η στροφή στην «πραγματική οικονομία», με άλλα λόγια εγκατάλειψη της σημερινής συνταύτισης της Οικονομίας με το δυτικού τύπου χρηματοπιστωτικό σύστημα και εγκατάλειψη του τρόπου με τον οποίον η Κεντρική Τράπεζα τυπώνει νομίσματα και ελέγχει - ή ήλεγχε μέχρι σήμερα - τη διεθνή οικονομία.

*Ο κ. Ν. Χιωτίνη είναι καθηγητής του τμήματος Εσωτερικής Αρχιτεκτονικής, Διακόσμησης και Σχεδιασμού Αντικειμένων

2. Η επιτακτική ανάγκη καταμερισμού εργασίας και ρόλων - συμπεριλαμβανομένων όλων των αναγκών περί Πολιτισμού σε όλες τις εκφάνσεις του - σε παγκόσμια αυτή τη φορά κλίμακα.

Μέσα λοιπόν σε αυτήν τη νέα πραγματικότητα η νεωτερική πρόταση περί εθνών - κρατών, που άλλωστε από γενεσεώς τους καρκινοβατούσαν ως στηριγμένα σε εκ των πραγμάτων χειμαιρικές προδιαγραφές, τίθεται υπό αμφισβήτηση, τουλάχιστον ως προς τη λειτουργικότητά της. Πολλοί αναλυτές φέρουν σε συζήτηση εναλλακτικά πολιτικά συστήματα οργάνωσης και διακυβέρνησης. Εν πάση περιπτώσει, είτε δηλ. έτσι είτε αλλιώς (για να μην πλατειάσω με πολιτικές αναλύσεις), είναι αδήριτος η ανάγκη εγκατάλειψης του μοντέλου του κράτους που η κάθε του γωνιά εξαρτάται απολύτως από μια κεντρική δημόσια (πολιτική και δημοσιούπαλληλική) γραφειοκρατική εξουσία. Η ανάγκη της ανάπτυξης των «περιφερειών» ως ισότιμες συνιστώσες του παγκοσμιοποιημένου ανταγωνιστικού γεωπολιτικοοικονομικού συστήματος, που άλλωστε σε μεγάλο βαθμό, δείχνει να βρίσκει τη ισορροπία του ερήμην των κεντρικών κρατικών πολιτικών, είναι ανάγκη που αφορά στη βιωσιμότητα τόσο των ιδίων των περιφερειών αυτών, όσο και των κρατών στα οποία ανήκουν. Αν θέλουμε να αναλύσουμε τους λόγους, αυτοί είναι πολλοί, με κυριότερους την ανάγκη συμμετοχής όλης της κρατικής επικράτειας στο παγκοσμιοποιημένο πλέον οικονομικό - κοινωνικό γίνεσθαι (ανάπτυξη παραγωγής, καταμερισμός εργασίας και ρόλων στην «πραγματική οικονομία», κ.λπ.) και την απαίτηση περί κοινωνικής και οικονομικής συνοχής, κεντρικό αίτημα της Ενωμένης Ευρώπης, για να ανασχεθεί η υπερσυγκέντρωση του πληθυσμού σε μερικές μεγάλες πόλεις. Στη χώρα μας το καταστρεπτικό αυτό φαινόμενο (η υπερσυγκέντρωση πληθυσμών σε λίγες μεγάλες πόλεις) έχει πάρει τραγικές διαστάσεις, παρότι τα τελευταία χρόνια κάτι πάει να γίνει,

δραματικά όμως ατελώς. Τούτο δε γιατί η ανάπτυξη των περιφερειών ως συνιστώσες του παγκόσμιου οικονομικού και κοινωνικού γίνεσθαι προϋποθέτει οικονομική και σε μεγάλο βαθμό πολιτική αυτοτέλειά τους («πολιτική» ως προς την αυτοδιαχείρισή τους).

Η κεντρική όμως γραφειοκρατική εξουσία σθεναρώς ανθίσταται. Χωρίς όμως αυτήν την αυτονομία δεν θα ικανοποιηθεί μήτε η πανευρωπαϊκή πλέον επιταγή περί οικονομικής συνοχής, μήτε αυτή περί κοινωνικής συνοχής.

Ένας από τους κύριους μοχλούς της δημιουργίας αυτής της οικονομικής και κοινωνικής συνοχής στην Ευρώπη (τελευταία συζητείται και η έννοια της εδαφικής συνοχής) όπως και ένας από τους κύριους μοχλούς της μετεξέλιξης των περιφερειών σε ισότιμες οικονομικοκοινωνικές οντότητες στο διεθνές πλέον γίνεσθαι, είναι η ανάπτυξη τοπικών πανεπιστημίων. Όπως η Παιδεία υπήρξε κομβικής σημασίας τόσο στην ανάπτυξη της Ευρώπης ως ξεχωριστής και ιστορικής οντότητας, όσο και των επί μέρους μέχρι τώρα κρατών - εθνών της, που την διαμόρφωσαν, έτσι και είναι κομβικής σημασίας στην ανάπτυξη των περιφερειών της. Στην εκ των πραγμάτων, με άλλα λόγια, σημερινή ανάγκη ταυτόχρονα τοπικής και οικουμενικής ανάπτυξης των μέχρι τώρα αποκαλούμενων «περιφερειών» - που είναι ήδη φανερό ότι αποτελούν ήδη κατ' ουσίαν ευρωπαϊκές και όχι στενώς κρατικές «περιφέρειες» - απαιτείται να δοθεί βάρος στην ζωτική παρουσία και απρόσκοπτη ανάπτυξη Παιδείας και Εκπαιδευτικών συστημάτων.

Ούτε και εδώ δεν μπορούμε να πούμε πως δεν έχει γίνει κάτι. Ήδη από τη δεκαετία του '80 έγινε προσπάθεια δημιουργίας περιφερειακών Πανεπιστημίων, αλλά και εδώ καταδήλως η προσπάθεια ελλιπής, παρότι πολλά εξ αυτών εξ αιτίας της αυταπάρανης - στη κυριολεξία - μερικών επιστημόνων έχουν αναδειχθεί σε σημαίνουσες διεθνείς παρουσίες. Η σχεδόν «ρετινιά» του «περιφερειακού» τα ακολουθούσε



και τα ακολουθεί. Γιατί; Μα αφ' ενός γιατί δεν αρκούν αυτά και μόνο για να αποκτήσει οντότητα μια «περιφέρεια», αφ' ετέρου γιατί πρέπει να υλοποιηθούν με τρόπο βιώσιμο και ορθολογικό. Δε συμβαίνει όμως σε ικανοποιητικό βαθμό ούτε το ένα ούτε το άλλο. Δεν είναι δυνατόν οι περιφέρειες να εκλιπαρούν στήριξη από το κεντρικό κράτος, όταν μάλιστα αναπτύσσουν δικά τους οικονομικά μεγέθη, ούτε τα Πανεπιστήμιά τους να στηρίζονται σε ιπτάμενους καθηγητές, να στεγάζονται σε υποβαθμισμένα κτίρια ή να μη διαθέτουν καν κτίρια, οι δε τοπικές κοινωνίες να τα βλέπουν κοντόφθαλμα, ως τρόπο δηλ. πρόσκαιρης οικονομικής ενίσχυσής τους μέσω των ενοικιαζομένων διαμερισμάτων και των καφετεριών. Πρέπει να καταλάβουν ότι δεν είναι αυτός ο ρόλος τους. Η τοπική ανάπτυξη για να είναι βιώσιμη και εξελισσόμενη, πρέπει να στηρίζεται σε στέρεες βάσεις και η ανάπτυξη πανεπιστημίων είναι γι' αυτό καθοριστικός παράγων.

Σήμερα εκ των πραγμάτων θα αναπτυχθεί αργά ή γρήγορα (και όταν λέω αργά ή γρήγορα, εννοώ σε δύο, τρία ή τέσσερα χρόνια) ιδιωτική εκπαίδευση - όπως και αν αυτή ονομάζεται - που θα επιδιώξει να γίνει ελκυστικότερη από άποψη παρεχόμενης εκπαίδευσης αλλά και φθηνότερη για τις ελληνικές οικογένειες, που σήμερα στενάζουν κάτω από μια κατ' επίφαση δημόσια και δωρεάν παιδεία (στις ευρωπαϊκές χώρες

που έχει αναπτυχθεί ιδιωτική εκπαίδευση, η οικονομική επιβάρυνση των οικογενειών είναι καταδήλως μικρότερη). Η δημόσια εκπαίδευση λοιπόν πρέπει να γίνει ανταγωνιστικότερη, για να εξακολουθήσει να υπάρχει και πρέπει να εξακολουθήσει να υπάρχει ως το κύριο πεδίο αναφοράς της Παιδείας στη χώρας μας - για πολλούς και διαφόρους λόγους, που δεν είναι του παρόντος να αναλύσουμε. Με τους σημερινούς όρους όμως αυτό είναι αδύνατον. Απαιτούνται πρώτιστα φοιτητικές εστίες - και δεν πρόκειται να χάσει από αυτό η τοπική κοινωνία. Τα οφέλη θα είναι σύντομα πολλαπλάσια από αυτά της ενοικίασης δωματίων στους φοιτητές. Απαιτούνται λειτουργικοί εκπαιδευτικοί χώροι, σε μορφή ίσως campus, απαιτούνται και ανταγωνιστικά κίνητρα διαβίωσης φοιτητών και εκπαιδευτικών. Στην υπόλοιπη Ευρώπη ωραία πανεπιστημιακά campus σε περιοχές πριν ασήμαντες, προσφέρουν υψηλή εκπαίδευση και δυνατότητες διαβίωσης φοιτητών με χαμηλό κόστος. Αναφέρω χαρακτηριστικά εμπειρία μου πριν πολλά χρόνια, όταν σε ένα χωριό της Γαλλίας, στο Albi, συνάντησα ένα καταπληκτικό πανεπιστημιακό campus - με υψηλού επιπέδου αρχιτεκτονική, καταπληκτικές αίθουσες διδασκαλίας και αμφιθέατρα, ωραία φοιτητική εστία - όπου με χαμηλό κόστος σπούδαζαν φοιτητές (αν θυμάμαι καλά θα πρέπει να αντιστοιχούσε με σημερινά 400 - 500 € το κόστος

σπουδών, διαμονής και τροφής). Εξυπακούεται ότι έκτοτε το Albi αναπτύσσεται ραγδαία, τόσο ως πανεπιστημιακό κέντρο όσο και με όλα τα άλλα χαρακτηριστικά της οικονομικοκοινωνικής ανάπτυξης. Το πανεπιστημιακό αυτό κέντρο είχε κτιστεί κυρίως με το σύστημα της αυτοχρηματοδότησης και με συνευθύνη της Τοπικής Αυτοδιοίκησης.

Η Πολιτεία - να μην είμαστε άδικοι - κάτι έχει κάνει και προς αυτήν την κατεύθυνση: έχει νομοθετήσει από το 2005 τη δυνατότητα σύμπραξης δημοσίου και ιδιωτικού τομέα. Σημειωτέον ότι αυτός ο τρόπος παραγωγής έργων δημοσίας ωφελείας ξεκίνησε στη Γαλλία στα τέλη του 19^{ου} αιώνα, η Ιταλία έφτιαξε καταπληκτικούς αυτοκινητοδρόμους με χρηματοδότηση της Fiat ήδη από τις δεκαετίες του '50 και του '60, εμείς μόλις τη δεκαετία του '90 ανακαλύψαμε αυτόν τον τρόπο - με τη διαδικασία των «συμβάσεων παραχώρησης» - και φτιάξαμε την Αιτική οδό, το αεροδρόμιο Ελ. Βενιζέλος, τη γέφυρα Ρίου - Αντιρίου και άλλα μεγάλα έργα που αλλάζουν την όψη και τη λειτουργικότητα της χώρας μας. Όμως και παρά του ότι από το 2006 στο κεντρικό δικτυακό τόπο του ΥΠΕΠΘ αναγράφεται πως δίδεται προτεραιότητα στην κατασκευή εκπαιδευτικών κτιρίων με τη διαδικασία ΣΔΙΤ (Σύμπραξη Δημοσίου και Ιδιωτικού Τομέα) - που σίγουρα θα ανέπτυξε αμέσως και πολλαπλώς την οικονομία των περιφερειών, μην ξεχνάμε πως στην Ελλάδα οι κατασκευές αποτελούσαν ανέκαθεν την лоκομοτίβα της οικονομικής της ανάπτυξης - δεν έχει γίνει ακόμα τίποτα και αμφιβάλλω πολύ αν θα γίνει ποτέ κάτι. Οι αιτίες γι' αυτό είναι πολλές: μη ειδικευμένο προσωπικό στις κρίσιμες θέσεις χειρισμού των διαδικασιών, πλήθος ανεπίλυτων νομικών προβλημάτων - νυν αλλά και κυρίως μελλοντικών, εξ' αιτίας της στριφνής νομοθεσίας της χώρας μας και του νομικού ευνουχισμού της Τοπικής Αυτοδιοίκησης, των διαφόρων παραγωγικών φορέων, της διοίκησης των Πανεπιστημίων,

κ.λπ. Στο βάθος κρύβεται η προπολιτική εμμονή μας στην παντοδυναμία ενός σοβιετικού τύπου κεντρικού κράτους, κράτος ανταγωνιστικού προς τους υπόλοιπους πολίτες.

Εν κατακλείδι: να δούμε το μέλλον όχι προσκολλημένοι στο παρελθόν, δηλαδή σε ιδεοληψίες που παγιώνουν την ανταγωνιστική σχέση κράτους - πολιτών, ο ρόλος του κράτους να επαναπροσδιοριστεί με κατεύθυνση στην πρόσδωση περαιτέρω αυτονομιών στις Περιφέρειες και ελευθερία δράσεων στις Τοπικές Αυτοδιοικήσεις και στους κοινωνικούς φορείς - αυτό που γίνεται δηλαδή και στον υπόλοιπο κόσμο (ο σχεδιαζόμενος σήμερα «Καλλικράτης» ενδέχεται να βοηθήσει προς αυτήν την κατεύθυνση). Γενναϊόδωρη τέλος στήριξη στη δημιουργία ανταγωνιστικών πανεπιστημίων και πανεπιστημιακών κέντρων σε όλη τη χώρα, με παροχή κινήτρων για την προσέλκυση υψηλού επιπέδου εκπαιδευτικό προσωπικό (που η χώρα διαθέτει, ευτυχώς, άφθονο). Προσοχή όμως εδώ, το ζήτημα αυτό είναι κρίσιμο: είναι απαραίτητο η παροχή πραγματικών και ισχυρών κινήτρων, π.χ. προσφορά κατοικίας. Μέσα για παροχή κινήτρων προσέλκυσης καθηγητών και κατασκευής νέων και λειτουργικών πανεπιστημιακών συγκροτημάτων και φοιτητικών εστιών υπάρχουν πολλά: το εργαλείο των συστημάτων αυτοχρηματοδοτήσεων, π.χ., σε συνδυασμό με την ορθή αξιοποίηση της δημόσιας περιουσίας σε γη, προσφέρει τεράστιες δυνατότητες, αρκεί η τοπική αυτοδιοίκηση και κυρίως οι παράγοντες της κεντρικής πολιτικής σκηνής, να εγκαταλείψουν ιδεολογικές αγκυλώσεις του παρελθόντος, αγκυλώσεις προ πολλού ξεπερασμένες από τις διεθνείς πλέον εξελίξεις. Πεδίον δόξης λοιπόν λαμπρό για την κυβέρνηση που θα τολμήσει τέτοιες γενναίες μεταρρυθμίσεις.

τι είναι αίμα και γιατί πρέπει να δίνουμε

Από τα αρχαία χρόνια, το αίμα ήταν συνυφασμένο με την έννοια της ζωής. Ο Ασκληπιός γιός του Θεού Απόλλωνα και της νύμφης Κορωνίδας, ήταν ο θεός της ιατρικής και κόρη του ήταν η Υγεία. Μεγαλωμένος από τον σοφό κένταυρο Χείρωνα, είχε την ικανότητα να θεραπεύει όλες τις νόσους και τη δύναμη να ανασταίνει ακόμα και νεκρούς.

Αναφέρει λοιπόν ο μύθος:

«...λαβών δε παρά της Αθηνάς το εκ των φλεβών της γοργόνος ρύεν αίμα το μεταχειρίσθη προς δύο διαφόρους σκοπούς, το μεν προερχόμενον εκ της αριστερός φλεβός προς όλεθρο των ανθρώπων, το δε εκ της δεξιάς, προς σωτηρία αυτών...».

Από τότε πολλοί προσπάθησαν να βρουν τρόπους να χρησιμοποιήσουν το αίμα, αποδίδοντάς του μαγικές και θεραπευτικές ιδιότητες. Πέρασαν αιώνες μέχρι να φτάσουμε στο 1900, όπου ο Karl Landsteiner ανακάλυψε τις ομάδες αίματος, γεγονός το οποίο αποτέλεσε σταθμό για την εξέλιξη της ζωής.

Στην Ελλάδα η πρώτη προσπάθεια μετάγγισης έγινε το 1916 και 1919 στην πολυκλινική Αθηνών,

των Α. Ιωαννίδου - Τζιμογιάννη,
Μ. Παννουλάκη και Γ. Παπαδόπουλου *

από τον καθηγητή Σπύρο Οικονόμου. Μέχρι το 1938 διενεργούνταν μεταγγίσεις αίματος με άμεση κι έμμεση μέθοδο χωρίς συντήρηση αίματος.

Το 1935 ιδρύεται η πρώτη οργανωμένη αιμοδοσία στην Ελλάδα από τον Ελληνικό Ερυθρό Σταυρό. Το 1939 διατίθεται για πρώτη φορά συντηρημένο αίμα. Το 1952 δημιουργείται στο Υπουργείο Υγείας Πρόνοιας η Εθνική Υπηρεσία Αιμοδοσίας και καταρτίζεται η αρχή ότι η οργάνωση της αιμοδοσίας πρέπει να είναι ενιαία και γι αυτόν τον λόγο, ιδρύονται τέσσερα κέντρα αιμοδοσίας, στο Ιπποκράτειο, στο Λαϊκό νοσοκομείο, στο νοσοκομείο Νίκαιας και στο κέντρο αιμοδοσίας Θεσσαλονίκης.

Μέχρι το 1974 οι αιμοδότες πληρώνονταν για το αίμα που έδιναν, οπότε και με νόμο απαγορεύεται η αμειβόμενη αιμοδοσία. Το 1979 σταματά οριστικά η λειτουργία των ιδιωτικών τραπεζών αίματος και το αίμα λαμβάνεται και χορηγείται δωρεάν.

Τι είναι το αίμα όμως;

Το αίμα είναι ένας ρευστός ιστός που κυκλοφορεί με τη βοήθεια της καρδιάς και των αγγείων σε όλο

*Η κ. Α. Ιωαννίδου - Τζιμογιάννη είναι ιατρός βιοπαθολόγος, τ. καθηγήτρια του ΤΕΙ-Α.
Η κ. Μ. Παννουλάκη είναι επισκέπτρια υγείας κέντρου αιμοδοσίας νοσοκομείου Νικαίας.
Ο κ. Γ. Παπαδόπουλος είναι γενικός ιατρός επιμ. Β κέντρου αιμοδοσίας νοσοκομείου Νικαίας.

το σώμα. Αποτελείται από τα **κύτταρα** (ερυθρά αιμοσφαίρια, λευκά αιμοσφαίρια κι αιμοπετάλια) και το **πλάσμα**.

Τα ερυθρά αιμοσφαίρια περιέχουν μια ουσία, την αιμοσφαιρίνη, η οποία μεταφέρει οξυγόνο από τους πνεύμονες στους ιστούς. Από εκεί παραλαμβάνουν το διοξείδιο του άνθρακα, που το αποβάλλουν κατά την επιστροφή τους στους πνεύμονες. Η μέση διάρκεια ζωής των ερυθρών αιμοσφαιρίων είναι 120 ημέρες και ο αριθμός τους κυμαίνεται στα 4.500.000 - 5.000.000 κατά κυβικό χιλιοστό.

Τα λευκά αιμοσφαίρια έχουν ως αποστολή την άμυνα του οργανισμού έναντι διαφόρων βλαπτικών ουσιών (μικροβίων, ιών, διαφόρων «ξένων» αντιγόνων). Υπάρχουν 7.000 περίπου λευκά αιμοσφαίρια ανά κυβικό χιλιοστό αίματος και η διάρκεια ζωής τους είναι 2 - 10 ημέρες.

Τα αιμοπετάλια είναι αυτά που θα μαζευτούν πρώτα στην περιοχή του αγγείου που αιμορραγεί, σχηματίζοντας ένα είδος πύματος για να κλείσουν την «τρύπα» του αγγείου.

Το πλάσμα είναι μέρος του εξωκυττάρου υγρού του σώματος. Αποτελεί το 55% του όγκου του αίματος κι είναι ένα διαφανές κιτρινωπό υγρό που περιέχει, υδατάνθρακες, λίπη, ηλεκτρολύτες, λευκωματίνη, ανοσοσφαιρίνες και παράγοντες πήξης.

Το αίμα δεν παρασκευάζεται, λαμβάνεται από υγιείς δότες, ηλικίας 18-65 ετών. Σε κάθε αιμοδότηση, η ποσότητα του συλλεγόμενου αίματος είναι 450ml, \pm 50 ml. Η διαδικασία είναι ανώδυνη και διαρκεί περίπου 10 λεπτά. Τα υλικά είναι μιας χρήσης κι αποστειρωμένα και το μεσοδιάστημα ανάμεσα στις αιμοδοτήσεις είναι το τρίμηνο (υπό ορισμένες προϋποθέσεις το ελάχιστο μεσοδιάστημα μπορεί να είναι και 8 εβδομάδες).

Κάθε μονάδα αίματος, πριν τη δώσουμε για μετάγγιση, την εξετάζουμε για αντισώματα έναντι των ιών HBV, HCV, HIV, HTLV I/II, για την σύφιλη κι ελέγχουμε και την ομάδα του

αιμοδότη. Επιπλέον γίνεται μοριακός έλεγχος για τους ιούς HBV, HCV, HIV. Εφ' όσον ο έλεγχος είναι αρνητικός, τότε και μόνο τότε μια μονάδα αίματος μπορεί να χρησιμοποιηθεί για μετάγγιση. Σε περίπτωση που η μονάδα αίματος είναι θετική σε κάποιον από τους παραπάνω λοιμογόνους παράγοντες, το αίμα αχρηστεύεται και ο αιμοδότης ενημερώνεται. Η διαδικασία ενημέρωσης του αιμοδότη που έχει εκτεθεί, γίνεται σε πλαίσια δεοντολογίας και τήρησης του απορρήτου.

Κάθε ασκός αίματος, διαχωρίζεται στα συμπυκνωμένα ερυθρά, στα αιμοπετάλια και στο πλάσμα. Με τη διαδικασία αυτή ο κάθε ασθενής μεταγγίζεται με το αντίστοιχο παράγωγο που χρειάζεται. Συνεπώς, με μία μονάδα αίματος, μπορούμε να βοηθήσουμε τρεις ανθρώπους. Η περαιτέρω επεξεργασία των στοιχείων του αίματος περιλαμβάνει την κλασματοποίηση του πλάσματος στα επί μέρους στοιχεία του (λευκωματίνη, ανοσοσφαιρίνες, παράγοντες πήξης).

Η σωστή συλλογή και η συντήρηση του αίματος αλλά και των παραγώγων του έχουν ως σκοπό την εξασφάλιση της επιβίωσης και της λειτουργικότητάς τους.

Για αυτό το σκοπό, το αίμα συλλέγεται σε ασκούς μιας χρήσεως. Υπάρχουν διάφοροι τύποι ασκών όπως: οι διπλοί ασκοί, οι τριπλοί ασκοί (το ολικό αίμα συλλέγεται στον έναν από τους τρεις ασκούς και στη συνέχεια με φυγοκέντρηση αποχωρίζονται στο δεύτερο ασκό τα αιμοπετάλια και στον τρίτο ασκό το πλάσμα), οι λευκαφαιρεμένοι ασκοί (το ολικό αίμα περνάει από φίλτρο πριν γίνει η φυγοκέντρηση του ολικού αίματος, προκειμένου να κατακρατηθούν τα λευκά - χρησιμοποιούνται σε πολυμεταγγιζόμενους ασθενείς) και οι παιδιατρικοί ασκοί (αποτελείται από έναν κανονικό σε μέγεθος ασκό και σε τρεις μικρότερους σε μέγεθος ασκούς).

Τα συμπυκνωμένα ερυθρά και το ολικό αίμα συντηρούνται στους 4 ± 2 °C. Μια μονάδα



ολικού αίματος έχει όγκο 450 ml ενώ μια μονάδα συμπυκνωμένων ερυθρών έχει όγκο 250-300 ml και αιματοκρίτη 70-75%.

Για τη συντήρηση του αίματος χρησιμοποιούνται αντιπηκτικά διαλύματα όπως είναι το CPDA-1 (Citrate: κιτρικό νάτριο που δεσμεύει το ασβέστιο το οποίο είναι απαραίτητο για να μην πήξει το αίμα στον ασκό, Phosphate: διφωσφορικό νάτριο για τη διατήρηση του Ph του αίματος, Dextrose: για παραγωγή ενέργειας). Με τα αντιπηκτικά διαλύματα το ολικό αίμα και τα συμπυκνωμένα ερυθρά συντηρούνται για 35 ημέρες. Η προσθήκη μανιτόλης στα αντιπηκτικά διαλύματα δίνει τη δυνατότητα συντήρησης του αίματος για 42 ημέρες.

Από μία μονάδα ολικού αίματος μπορούμε να

παρασκευάσουμε αιμοπετάλια και πλάσμα.

Τα συμπυκνωμένα αιμοπετάλια παρασκευάζονται από το ολικό αίμα μετά από φυγοκέντρηση και μεταφέρονται στο συνοδό ασκό. Τοποθετούνται σε ειδικό ανακινητήρα και διατηρούνται για 5 ημέρες σε θερμοκρασία 22°C. Κάθε ασκός περιέχει 5.5×10^{10} αιμοπετάλια.

Όταν το πλάσμα αποχωρισθεί και καταψυχθεί εντός 8 ωρών από τη συλλογή του αίματος, τότε αυτό χαρακτηρίζεται ως φρέσκο-κατεψυγμένο πλάσμα. Στο πλάσμα περιέχονται παράγοντες πήξεως, πρωτεΐνες. Ο όγκος μιας μονάδας πλάσματος είναι 200-250 ml και διατηρείται σε θερμοκρασία κάτω των -20°C για ένα χρόνο. Πριν χρησιμοποιηθεί πρέπει να αποψυχθεί με ανακίνηση στους 37°C και να χορηγηθεί αμέσως

ή εντός 24 ωρών εφ' όσον διατηρηθεί στους 1-6°C. Ενδείξεις χορήγησης του πλάσματος είναι η έλλειψη παραγόντων πήξεως, η αιμορραγία, τα εγκαύματα.

Η σωστή επιλογή του αιμοδότη είναι σημαντική γιατί από αυτό εξαρτάται η ασφάλεια του αίματος. Η διαδικασία επιλογής του, βασίζεται σε μια περιορισμένη φυσική εξέταση (εκτίμηση της αρτηριακής πίεσης, του σφυγμού και προσδιορισμός της αιμοσφαιρίνης) καθώς και σ' ένα ιατρικό ιστορικό, τα οποία γίνονται κατά τέτοιο τρόπο, ώστε να εξασφαλίζεται το απόρρητο του αιμοδότη. Το ιατρικό ιστορικό, βασίζεται στη συμπλήρωση ειδικών ερωτήσεων που αποβλέπουν στην αποκάλυψη καταστάσεων, οι οποίες μπορεί να συνιστούν, προσωρινό ή οριστικό αποκλεισμό του αιμοδότη. Οι λόγοι για τους οποίους ένα άτομο δεν πρέπει να γίνει αιμοδότης είναι όταν αυτό μπορεί να περικλείει κινδύνους τόσο για τον αποδέκτη (ασθενή) όσο και για τον αιμοδότη.

Οι ετήσιες ανάγκες της χώρας μας σε αίμα είναι περίπου 650.000 μονάδες. Το μεγαλύτερο ποσοστό από αυτές τις μονάδες το καλύπτει το συγγενικό περιβάλλον 48.7%, ένα μικρό ποσοστό καλύπτουν οι ένοπλες δυνάμεις 2.7%, ο ελβετικός Ερυθρός Σταυρός 4.7% και μόνο το 43.8% καλύπτεται από εθελοντές αιμοδότες.

Τα τροχαία, η εξέλιξη της ιατρικής όπως π.χ. οι επεμβάσεις ανοιχτής καρδιάς, το αυξημένο προσδόκιμο ζωής, οι πάσχοντες από μεσογειακή αναιμία, αυξάνουν τις ανάγκες για αίμα και καθιστούν την προσφορά αίματος ακόμα πιο επιτακτική.

Το κόστος, στις περιπτώσεις που χρειάζεται να αιμοδοτήσουμε την τελευταία στιγμή, όταν υπάρχει ανάγκη, μπορεί να είναι οικονομικό π.χ. αναβολές χειρουργείων, ψυχικό π.χ. άγχος και στεναχώρια του πάσχοντα και τέλος κοινωνικό π.χ. αρνητική κι απογοητευτική εικόνα της κοινωνικής πρόνοιας.

Αν και στην ερώτηση «είναι καλό να προσφέρει

κανείς αίμα εθελοντικά ;» οι περισσότεροι από εμάς θα απαντήσουν «φυσικά ναι», ωστόσο δεν είναι το ίδιο εύκολο να απαντήσουμε στο ερώτημα «**γιατί λοιπόν δεν έχεις δώσει αίμα μέχρι σήμερα;**».

Μετά τις πρώτες στιγμές αμηχανίας, οι πιο συνηθισμένες δικαιολογίες είναι, πως δε χρειάστηκε, από αμέλεια, από φόβο, από άγνοια, από προβλήματα υγείας κ.τλ.

Ανάμεσα στη θεωρία και την πράξη, υπάρχει ένα μεγάλο ακάλυπτο κενό. Πέρα από αμφιβολίες, φοβίες, άγνοια και αρνητικά συναισθήματα είναι σημαντικό να συνειδητοποιήσουμε τα εξής:

Το αίμα δεν παράγεται, δεν αντικαθίσταται, δεν αγοράζεται και δεν πουλιέται. Μοναδική πηγή προέλευσής του είναι ο άνθρωπος, γεγονός που καθιστά την προσφορά του, όχι μόνο πράξη αλtruιστική αλλά και ηθικό μας χρέος.

Η εθελοντική αιμοδοσία είναι ένα δίκτυο αγάπης κι αλληλοβοήθειας ανάμεσα στους ανθρώπους, ανάμεσα σ' εσένα κι εμένα. Υπερβαίνει τα όρια του «εγώ» και γίνεται «εμείς». Το κέρδος δεν είναι αυτοσκοπός, αλλά είναι κοινωνικά προσανατολισμένο. Ο ασθενής δεν είναι κάποιο ανώνυμο άγνωστο άτομο, αλλά ένας άνθρωπος που έχει ανάγκη από ένα δώρο ζωής που μόνο εσύ μπορείς να προσφέρεις. Δε χρειάζεται αδιαφορία αλλά συμμετοχή, δεν χρειάζεται σύγκριση με ένα κακό παρελθόν αλλά με ένα καλύτερο μέλλον. Σε βάθος χρόνου, πάντα φθάνει εκείνη η στιγμή, που καλούμαστε να απαντήσουμε ποια είναι η δική μας ευθύνη και δράση απέναντι στο σύνολο. Υπάρχει πάντα ένα μεγάλο χρέος μπροστά μας: το χρέος να μην αγνοούμε πως, όταν δεν υπάρχει γέφυρα επικοινωνίας ανάμεσα στους ανθρώπους κι ο καθένας πορεύεται μόνος του, όταν τα συναισθήματα κι οι στοχασμοί κινούνται στο περιθώριο των πραγματικότητων, τότε γυμνωνόμαστε από ιδανικά κι αξίες και ξεχνάμε πως δεν είμαστε «ένας» αλλά «ο ένας ανάμεσα στους πολλούς».

Το αιώνιο ΟΧΙ

Θα υποτιμούσαμε την επέτειο του «ΟΧΙ» αν την περιορίζαμε στον εορτασμό μιας ακόμα νίκης των Ελλήνων κατά εχθρικών δυνάμεων που επιβουλεύθησαν την ακεραιότητα της χώρας των.

Το «ΟΧΙ» της 28^{ης} Οκτωβρίου 1940 δεν έχει και δεν πρέπει να έχει ένα τόσο στενό νόημα. Γιατί, στην ουσία, είναι η άρνηση υποταγής της ίδιας της Ελευθερίας και της Ανθρώπινης αξιοπρέπειας στον ολοκληρωτισμό που εξέφραζε, την εποχή εκείνη, το τραγικό και συνάμα γελοίο φασιστικό καθεστώς του Μουσολίνι.

Είναι το αιώνιο πανανθρώπινο ΟΧΙ στη βία, την τυραννία, την κατάλυση κάθε ανθρωπείου δικαιώματος και κάθε έννοιας αυτοδιάθεσης λαών και ατόμων.

Είναι το ΟΧΙ στην επικράτηση των νόμων της ζούγκλας, του δίκαιου του ισχυρότερου, της ισοπέδωσης της ανθρωπίνης υπόστασης και της διαρκούς εκμετάλλευσης του ανίσχυρου. Αυτό το ΟΧΙ είπαν τότε οι Έλληνες, οι μόνοι στη Γη που δικαιούνται και είχαν τη δύναμη να το κάνουν.

Οι εφημερίδες είναι από το προσωπικό αρχείο του κ. Α. Καμμά

ΕΛΕΥΘΕΡΟΝ ΒΗΜΑ



«Ελευθέρων Βήμα» 7-11-1940

ΕΛΕΥΘΕΡΟΝ ΒΗΜΑ



«Ελευθέρων Βήμα» 6-12-1940

ΕΛΕΥΘΕΡΟΝ ΒΗΜΑ



«Ελευθέρων Βήμα» 9-12-1940

Η ΚΑΘΗΜΕΡΙΝΗ



«Η Καθημερινή» 18-12-1940

